

# RUOVEDEN KUNTA



Talousarvio  
Taloussuunnitelma

2010  
2011–2012

## SISÄLLYSLUETTELO

<b>PERUSTELUOSA</b> .....	2
<b>1. YLEISTÄ</b> .....	2
1.1 Talousarvion ja taloussuunnitelman lainsäädännölliset perusteet .....	2
1.2 Talousarvion ja -suunnitelman rakenne.....	3
<b>2 TALOUSARVION JA -SUUNNITELMAN TOIMINTA-AJATUS</b> .....	3
<b>3. TALOUSARVION LAADINTAAN VAIKUTTANUT TALOUDELLINEN TILANNE</b> .....	4
3.1 Yleinen taloudellinen kehitys.....	4
3.2 Kuntatalouden kehitys .....	4
3.3 Talouden kehitys Ruoveden kunnan osalta suunnitelmakaudella .....	6
3.3.1 Käyttötalousmenot.....	7
3.3.2 Investointisuunnitelma.....	13
3.3.3 Rahoituslaskelma .....	13
3.4 Kuntastrategian mukaiset tasapainoisen talouden arviointikriteerit ja tavoitteet.....	15
3.5 Alijäämän kattaminen.....	16
<b>4. KUNTAKONSERNIA KOSKEVAT TAVOITTEET</b> .....	17
<b>TULOSLASKELMAOSA</b> .....	19
<b>5. TALOUSARVIO OSASTOITTAIN</b> .....	19
5.1 HALLINTO- JA TALOUSOSASTO.....	19
5.2 SOSIAALI- JA TERVEYSPALVELUT.....	25
5.3 SIVISTYSOSASTO.....	29
5.3.1 Koulutuslautakunnan alainen toiminta .....	29
5.3.2 Vapaa-aikalautakunnan alainen toiminta.....	34
5.4 TEKNINEN OSASTO .....	38
5.4.1 Teknisen lautakunnan alainen toiminta.....	38
5.4.2 Ympäristölautakunnan alainen toiminta .....	44
5.4.4 Vesihuoltolaitoksen laskennallisesti eriytetty tuloslaskelma.....	46
5.5 KUNNANHALLITUS/RAHOITUS .....	47
5.6 RUOVEDEN KUNTA, SUUNNITELMAKAUDEN TULOSLASKELMA .....	48
<b>INVESTOINTIOSA</b> .....	49
<b>6. INVESTOINNIT KUSTANNUSPAIKOTTAIN 2010–2012</b> .....	49
<b>RAHOITUSOSA</b> .....	53
<b>7. RAHOITUSLASKELMAT 2008–2012</b> .....	53
<b>8. TILI- JA VASTUUVELVOLLISET VUODELLE 2010</b> .....	54
<b>ERILLISTÄ TAUSTA-AINEISTOA</b> .....	55
9.1 KUNTAKONSERNI.....	55
9.2 ORGANISAATIOKAAVIO, RUOVEDEN KUNTA / ORGANISAATIO 1.1.2010.....	56
9.3 OPPILASTILASTOT JA -ENNUSTEET .....	57

# PERUSTELUOSA

## TALOUSARVIO VUODELLE 2010 JA TALOUSSUUNNITELMA VUOSILLE 2011–2012

### 1. YLEISTÄ

#### 1.1 Talousarvion ja taloussuunnitelman lainsäädännölliset perusteet

Kuntalain 65 §:n mukaan kunnanvaltuuston on vuoden loppuun mennessä hyväksyttävä kunnalle seuraavaksi kalenterivuodeksi talousarvio. Sen hyväksymisen yhteydessä valtuuston on hyväksyttävä myös kolmea tai useampaa vuotta koskeva taloussuunnitelma. Kuntalaissa säädetään, että valtuuston on talousarvion hyväksymisen yhteydessä päätettävä toimenpiteistä, joilla edellisen vuoden taseen osoittama alijäämä tai talousarvion laatimisvuonna kertyväksi arvioitu alijäämä suunnittelukaudella katetaan. Kuntalain 1.8.2006 voimaan tulleen muutoksen mukaan kunnan on laadittava tasapainossa oleva tai ylijäämäinen taloussuunnitelma enintään neljän vuoden pituisena suunnittelukautena. Mikäli taseen alijäämää ei saada katettua taloussuunnitelmassa, on kunnalla velvollisuus laatia yksilöity toimenpideohjelma alijäämän kattamiseksi. Valtuusto päättää toimenpideohjelman kestosta ja kunnanhallituksen tulee toimintakerptomuksessa antaa selvitys tasapainotuksen toteutumisesta.

Talousarviossa ja -suunnitelmassa hyväksytään kunnan **toiminnalliset** ja **taloudelliset** tavoitteet. Kuntalain mukaan talousarvio on laadittava siten, että edellytykset kunnan tehtävien hoitamiseen turvataan. Taloussuunnitelman avulla pyritään saamaan kunnan talous vertailukelpoiseksi muun yhteiskunnan talousyksiköiden kanssa. Kuntalain 65 § säännöksissä korostetaan toiminnallisten tavoitteiden merkitystä sekä sitä, että toiminnalliset tavoitteet ja määrärahat ovat oikeudellisesti yhtä sitovia, ja että niiden toteutumisesta on vastattava valtuustolle.

Talousarvioon otetaan toiminnallisten tavoitteiden edellyttämät määrärahat ja tuloarviot sekä siinä osoitetaan, miten rahoitustarve katetaan. Määräraha ja tuloarvio voidaan ottaa brutto- tai nettomääräisenä. Talousarviossa on *käyttötalous-* ja *tuloslaskelmaosa* sekä *investointi-* ja *rahoitusosa*.

## 1.2 Talousarvion ja -suunnitelman rakenne

Vuoden 2010 talousarvio ja vuosien 2011–2012 taloussuunnitelma laaditaan yhtenä kokonaisuutena ja yhdistetään samaan asiakirjaan. Talousarviossa ja -suunnitelmassa kunnanvaltuusto asettaa toimialueittain toiminnalliset ja taloudelliset tavoitteet sekä osoittaa tavoitteiden saavuttamiseen käytettävissä olevat resurssit määrärahoineen ja tuloarvioineen.

Rakenteellisesti talousarvio ja -suunnitelma laaditaan kuntalain edellyttämällä tavalla. Sosiaali- ja terveystoimen jäljellä olleiden tehtävien siirtyessä Ylä-Pirkanmaan peruspalvelukuntayhtymän järjestämäksi 1.1.2010 alkaen sekä kirjanpidon kustannuspaikkakartan uudelleenjärjestelystä johtuen talousarviorakenteeseen on jouduttu tekemään melko paljon muutoksia. Vertailtavuus edellisiin vuosiin on kuitenkin pyritty pitämään mahdollisimman hyvänä. Osasto- ja kustannuspaikkakarttana otetaan vuoden 2010 alusta käyttöön kartta E.

## 2 TALOUSARVION JA -SUUNNITELMAN TOIMINTA-AJATUS

Talousarvion ja -suunnitelman toiminta-ajatus pohjaa Ruoveden kunnalle vuoteen 2012 asti ulottuvaan kuntastrategiaan, joka on laadittu vuoden 2005 aikana. Strategian täydentämistä heikentyneen taloudellisen tilan vuoksi on valmisteltu syksyn 2009 aikana ja täydennysten lisäämisestä kuntastrategiaan päätetään talousarvionvaltuuston yhteydessä. Voimassaolevan strategian mukaisesti kunnan visio on:

**Yhteistyöhakuinen, yritteliäs ja luonnonkaunis Ruovesi - kehittyvää maaseutua!**

Visiosta johdetut strategiset päämäärät, joiden mukaan toimitaan vuoteen 2012 saakka:

1. *Ruovesi tarjoaa hyvät ja oikein kohdennetut palvelut.*
2. *Palveluja tuotetaan kustannustehokkaalla palveluverkolla sekä hyödyntämällä aktiivisesti seutuyhteistyötä ja erilaisia palvelujen tuottamistapoja.*
3. *Hyvä maapolitiikka ja hyvin suunniteltu maankäyttö tukevat Ruoveden kehittymistä. Tällä taataan laadukkaat, monipuoliset ja maisema-arvoja hyödyntävät asumisvaihtoehdot.*
4. *Ruovesi tarjoaa nykyisille ja uusille yrityksille kilpailukykyisen toimintaympäristön.*
5. *Osaavan työvoiman saatavuutta tuetaan kehittämällä alueellista ja paikallista oppi-*

*misympäristöä.*

*6. Kuntatalous on tasapainossa.*

*7. Poliittinen päätöksenteko on toimivaa ja avointa. Työnjako luottamuselinten ja palvelujen tuottajien välillä on selkeä.*

*8. Henkilöstöpolitiikka ja johtaminen ovat pitkäjänteistä, avointa ja vastuunkantavaa. Henkilöstö on osaavaa ja aktiivisesti kehittämiseen suuntautunutta.*

### **3. TALOUSARVION LAADINTAAN VAIKUTTANUT TALOUDELLINEN TILANNE JA KEHITYSNÄKYMÄT**

#### **3.1 Yleinen taloudellinen kehitys**

Suomen kansantalous on ollut kuluvana vuonna nopeassa syöksykierteessä. Alkuvuoden aikana tuotannon supistuminen viime vuoden vastaavaan aikaan verrattuna on ollut lähes 10 %. Teollisuustuotannon arvioidaan vähenevän tänä vuonna suhteellisesti enemmän kuin lama-vuonna 1991. Alhaisen vientikysynnän johdosta Suomen teollisuustuotanto laskee 15 % edellisestä vuodesta.

Työllisyyskehitys oli vielä viime vuonna suotuisaa. Koko vuoden tasolla palkansaajien ansiotyöpanos työtunneilla mitattuna lisääntyi ja työllisyysaste kohosi yli 70 prosenttiin. Tänä vuonna työllisyysaste alenee parisen prosenttiyksikköä ja ensi vuonna työllisyysasteen arvioidaan olevan 66 %. Työtön työvoima on ennusteen mukaan tänä vuonna 240 000 henkeä ja ensi vuonna keskimäärin 280 000 henkeä. Työttömyysaste kohoaa ensi vuonna yli kymmenen prosentin.

Kuluttajahintojen viime vuoden nopeahko kohoaminen pysähtyi tänä vuonna. Vuonna 2009 kuluttajahintojen vuosikeskiarvon nousu onkin vain 0,1 prosenttia. Ensi vuonna kuluttajahintojen nousuksi arvioidaan 1,2 %. Tuontihintojen ennustetaan kohoavan maltillisesti ja kotimaisten työvoimakustannusten nousun arvioidaan olevan hidasta.

#### **3.2 Kuntatalouden kehitys**

Kuntien talouden neljännesvuositilaston mukaan kuntien vuosikate heikkeni kuluvan vuoden

ensimmäisen puoliskon aikana merkittävästi edellisen vuoden vastaavaan aikaan verrattuna. Kuntien toimintamenot kasvoivat tuona aikana kuutisen prosenttia samaan aikaan kuin verotulojen kasvu romahti. Verotulojen kasvun hiipuminen lähelle nolaa johtui ennen kaikkea yhteisöverojen vähenemisestä noin viidenneksellä.

Kunta-alan palkkasumman arvioidaan kasvavan tänä vuonna nelisen prosenttia. Ansiotaso kohoaa noin 3,5 % eli parisen prosenttiyksikköä hitaammin kuin viime vuonna. Henkilöstömenoihin kohdistuvista säästötoimista huolimatta paineet palkkasumman kasvuun ovat olleet kovat muun muassa lisääntyvien velvoitteiden ja laajenevien tehtävien vuoksi.

Kunta-alan työ- ja virkaehtosopimukset ovat voimassa tammikuun 2010 loppuun. Sopimuskausi Tehyn kanssa jatkuu vuoden 2011 loppuun ja Tehy-pöytäkirjaan sisältyy sopimuskorotuksia vuodelle 2010. Neuvottelut kunta-alan seuraavista työ- ja virkaehtosopimuksista käynnistyvät vasta tämän vuoden loppupuolella ja ne käydään tilanteessa, jossa kuntatalouden kiristyminen näyttää yhä ilmeisemmältä kasvavan työttömyyden aiheuttaman verotulojen hiipumisen johdosta.

Kunta-alan kustannustaso kohosi viime vuonna peruspalvelujen hintaindeksillä mitattuna 5,3 %. Kustannustason kohoaminen hidastunee tänä vuonna merkittävästi. Peruspalvelubudjetissa kustannustason arvioidaan kohoavan tänä vuonna 3 % ja ensi vuonna 2 %. Valtionosuusindeksin kohoaminen on tämän hetken arvioiden mukaan hieman nopeampaa.

Kunnallisveron tilitykset ovat kasvaneet kuluvan vuoden tammi-elokuussa 2,2 % viime vuoden vastaavaan ajanjaksoon verrattuna. Työllisyyden heikkeneminen ei ole vielä täysimääräisesti näkynyt kuntien tilityksissä, koska kuntaryhmän jako-osuutta nostettiin kesäkuussa.

Ansio- ja pääomatuloista maksetut tuloverot ovat tuon ajanjakson aikana kuitenkin kokonaisuutena ottaen alentuneet viime vuoden tasosta nelisen prosenttia. Työttömyyden lisääntyessä näiden tilitysten arvioidaan supistuvan loppuvuonna 6–7 % edellisestä vuodesta. Toteutuessaan tämänkaltainen kehitys merkitsee sitä, että kunnallisveron tilitykset jäävät tänä vuonna suunnilleen viime vuoden tasolle.

Kuntien keskimääräinen tuloveroprosentti on tänä vuonna 18,59. Vaikean kuntatalouden tilanteen vuoksi monissa kunnissa on yhtenä keinona jouduttu harkitsemaan tuloveroprosentin

nostamista. Oletettavaa on, että kuntien keskimääräinen tuloveroprosentti kohoaa ensi vuonna huomattavasti enemmän kuin aiemmin kuluvalla vuosikymmenellä. Vuodesta 2000 alkaen vuoteen 2009 keskimääräinen vuotuinen nousu on ollut 0,1 prosenttiyksikköä. Kuntaliiton keräämien tietojen mukaan 181 kuntaa korottaa veroprosenttiaan ensi vuonna. Keskimääräinen veroprosentti nousee lähes 19:ään. Yleisin korotus on puoli prosenttiyksikköä.

Yhteisövero supistuu tänä vuonna merkittävästi, arviolta kolmanneksen ja on noin 3,8 miljardia euroa. Koska kuntaryhmän osuutta yhteisöverosta korotettiin vuosille 2009–2011, niin yhteisöveron aleneminen ei toteudu kuntasektorilla aivan näin rajuna. Kuitenkin tilitysmenettelystä johtuu, että kuntien saamat tilitykset supistunevat lähes neljänneksen tänä vuonna. Yhteisöveron tilitykset kunnille ovat tämän hetkisen arvion mukaan noin 1,1–1,2 miljardia euroa. Ensi vuonna tilitykset kasvanevat jonkin verran, mutta epävarmuus yhteisöjen tuloskehityksestä on suuri.

Kiinteistöverojen tilitykset ovat tänä vuonna noin 950 miljoonaa euroa. Kiinteistöverojen alaja ylärajoja ehdotetaan korotettavaksi ensi vuodeksi. Kiinteistöveron tuotto on arvioitu olevan ensi vuonna runsaan miljardi euroa.

### 3.3 Talouden kehitys Ruoveden kunnan osalta suunnitelmakaudella

Ruoveden kunnan tilinpäätös vuodelta 2008 ei sisältänyt lainkaan merkittäviä omaisuuden myynnistä aiheutuneita myyntivoittoja ja toteutui tästä huolimatta 456 000 euroa ylijäämäisenä. Kunnan menojen ja tulojen voidaan näin ollen katsoa olleen tasapainossa ennen finanssi-kriisistä alkaneen taantuman vaikutuksia kuntatalouteen. Kuluva vuosi on ennusteiden perusteella toteutumassa noin 130 000 euroa talousarviossa arvioidusta 430 000 euron alijäämästä heikompana eli noin 600 000 euroa alijäämäisenä. Kunnan taseessa oleva ylijäämä 1,57 miljoonaa euroa on näin ollen kaventumassa noin miljoonaan euroon

Kuntatalouden erittäin nopea ja voimakas heikkeneminen vaikeuttaa huomattavasti talouden tasapainon säilyttämisestä talousarviovuonna ja sitä seuraavina suunnitelmakauden vuosina. Päätetyllä 0,5 prosenttiyksikön kunnallisveron korotuksella 20,00 prosenttiin sekä kiinteistöveron korotuksilla on mahdollista kattaa yhteisöverotulojen vähenemisestä ja kunnallisverotuottoa vähentävistä verovähennyksen laajentumisesta aiheutuva verotulojen lasku ja estää ko-

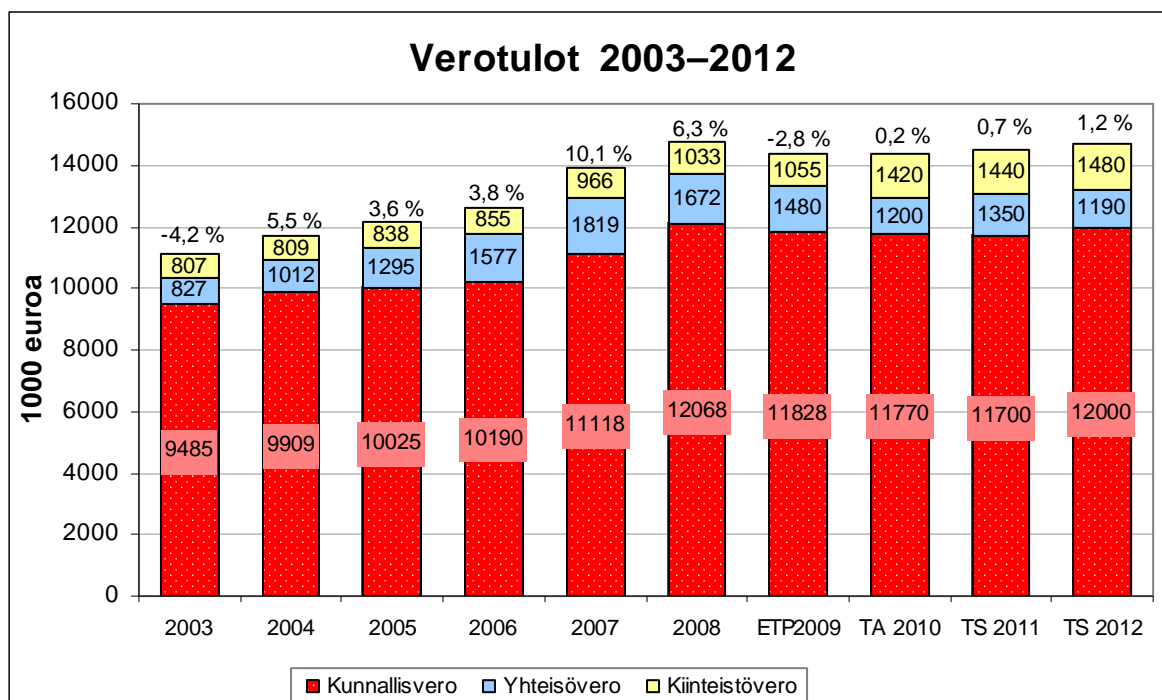
konaisverotulojen kääntyminen laskuun. Verotulojen pysyttäminen samalla tasolla kuin vuonna 2009 ei kuitenkaan auta menojen kasvun rahoittamisessa, joka jää valtionosuuksien kasvun ja kunnan muiden käytettävissä olevien tulojen varaan.

Taloussuunnitelmakaudella näyttää ennustelukujen valossa, että verotulojen kasvu pysähtyy täysin. Kunnallisveron tuotto jää vuoden 2010 tasolle. Yhteisöveron tilitykset laskevat entisestään noin 1,2 miljoonaan euroon, kun suurimmillaan yhteisöveron tuotto oli 1,8 miljoonaa euroa vuonna 2008 ja kuluvana vuonnakin noin 1,3 miljoonaa euroa. Ruoveden kunnan Pirkanmaan vertailukuntiin nähden hyvä, vuoden 2009 ajan noin 8,5 prosentin työttömyysasteessa pysytellyt työllisyyskehitys on vaarassa heiketä, mikä edelleen vähentää verotulokertymiä.

Palkankorotusten osalta kunnallisten sopimusalojen tilanne on auki nykyisten sopimusten päättyessä vuoden 2010 maaliskuun lopussa. Kunnallinen työmarkkinalaitos edellyttää tiedotteessaan 20.8.2009, että kunta-alan seuraavan sopimuskauden sopimusten tulee olla pitkäkestoisia ja erittäin maltillisia kuntien talousahdingosta johtuen. Henkilöstömenojen osalta vuoden 2010 talousarviossa on varauduttu keskimääräisillä 1,3 prosentin palkkojen korotuksilla.

### 3.3.1 Käyttötalousmenot

Vuoden 2010 talousarviossa kunnallisverotuloja on arvioitu veroprosentilla 20,00 % kertyväksi 11,770 miljoonaa euroa, osuutta yhteisöveron tuotosta 1,2 miljoonaa euroa ja kiinteistöveroja 1,4 miljoonaa euroa, yhteensä 14,390 miljoonaa euroa. Seuraavassa kuviossa 1 on esitetty verotulojen kehitys vuodesta 2003 taloussuunnitelmavuoteen 2012 asti.



**Kuvio 1.** Verotulot 2003–2012.

Valtionosuusjärjestelmä uudistuu vuoden 2010 alusta aiempien päätösten perusteella tyypistetyinä. Uudistukseen liittyvät valtionosuudet siirtyvät pääosin valtiovarainministeriön hallinnoimiksi. Kunnan peruspalvelujen valtionosuus, ns. yhden putken valtionosuus, muodostuu seuraavista perusteista ja kustannuksista:

- yleisen osan määräytymisperusteet (nykyinen yleinen valtionosuus)
- sosiaali- ja terveydenhuollon laskennalliset kustannukset
- esi- ja perusopetuksen sekä kirjaston laskennalliset kustannukset
- taiteen perusopetuksen ja yleisen kulttuuritoimen määräytymisperusteet ja
- erityisen harvan asutuksen, saaristokuntien ja saamelaiden osuuden mukaan lisätyn valtionosuuden määräytymisperusteet.

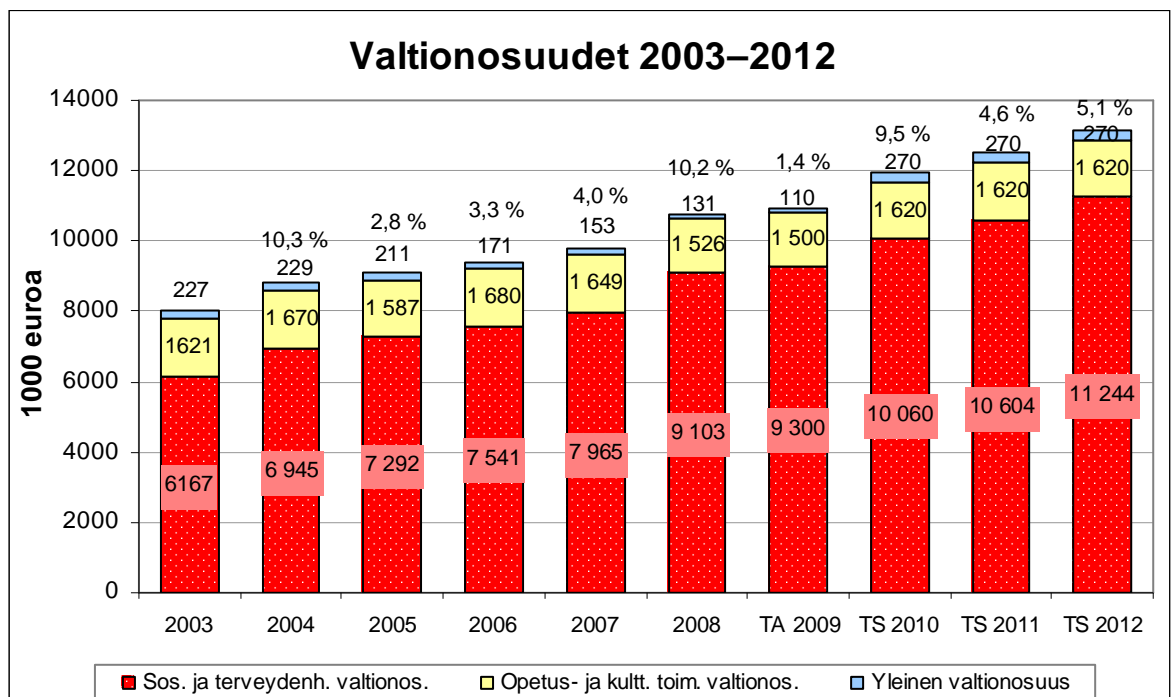
Lisäksi järjestelmään kuuluu nykyiseen tapaan verotuloihin perustuva valtionosuuksien taseus, jolla valtionosuutta lisätään tai vähennetään. Uudistuksen voimaantuloon liittyvällä järjestelmämääräyksellä korjataan kunnittain uudistuksesta aiheutuvat muutokset.

Koska esi- ja perusopetus muuttuu ao. ikäluokan (6-15 -vuotiaat) perusteella kunnalle maksettavaksi valtionosuudeksi, järjestelmä edellyttää kuntien välillä maksettavia kotikuntakorvauksia, jotka otetaan keskitetysti huomioon ja kohdistetaan kuhunkin kotikuntaan vähentäen maksettavaa valtionosuutta, silloin kun oppilas ei käy oman kunnan koulua. Kotikuntakorva-

ukset tultaneen käsittelemään kirjanpidossa tuloina ja menoina eivätkä ne sisälly esi- ja perusopetuksen osalta tuloslaskelman valtionosuuksiin.

Valtionosuuksia on arvioitu ennakkotietojen perusteella saatavan 11,950 miljoonaa euroa. Kuntien valtionavut lisääntyvät nimellisesti 647 miljoonaa euroa (7,2 %). Laskennalliset valtionosuudet kasvavat yhteensä 546 miljoonaa euroa (6,1 %) ja muiden valtionapujen osuus on tällöin 101 miljoonaa euroa (1,1 %). Lisäksi tarkasteltaessa on otettava huomioon valtionosuuksien kustannusneutraalit erät, joista huomattavin on verovähennyksistä johtuva täysimääräinen kompensatio 375 miljoonaa euroa (4,1 % osuus valtionosuuksien kasvusta).

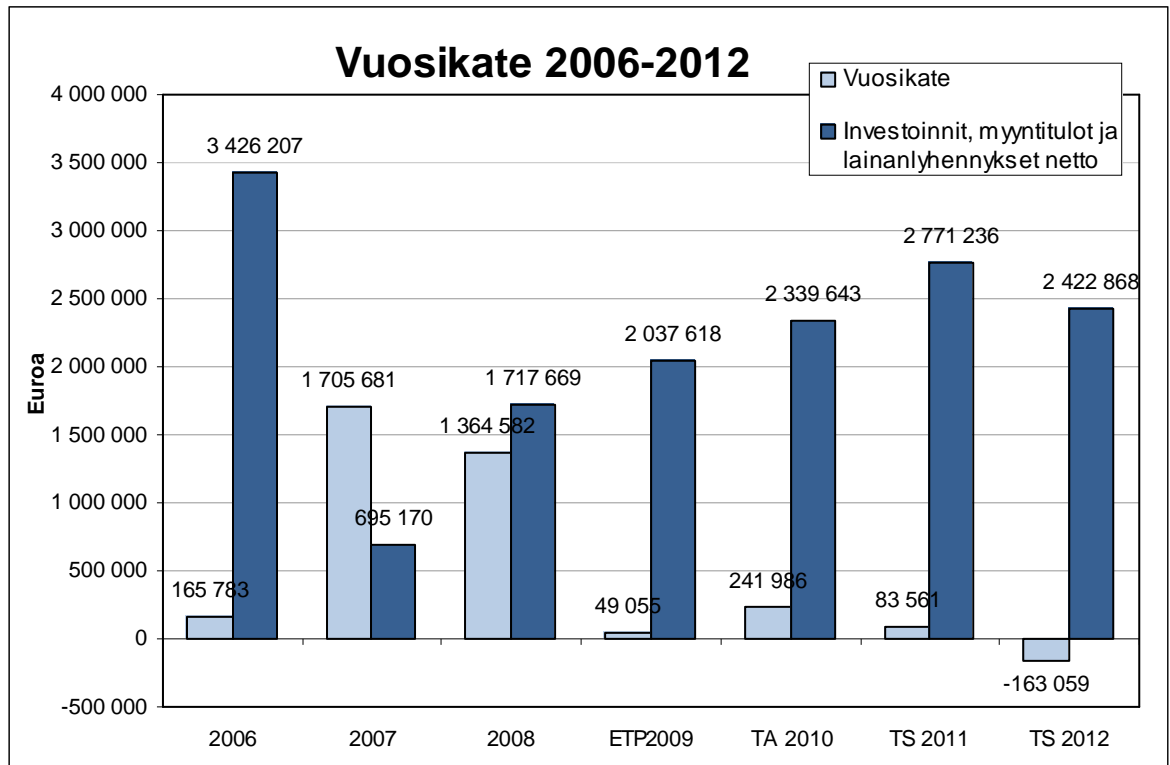
Ilman indeksikorotuksia tehtäväkohtaiset valtionosuudet vähenisivät noin 31,4 miljoonaa euroa (sosiaali- ja terveydenhuolto, esi- ja perusopetus, kirjasto- ja kulttuuritoimi). Valtionosuuslisäykseen sisältyvät indeksikorotus 183 miljoonaa (2,6 %) euroa ja elatustukien takaisinperinnän palautus 31,9 miljoonaa euroa (6,02 euroa/asukas). Viimeksi mainittua erää ei voida pitää valtionosuuksiin kuuluvana. Laskennallisten valtionosuuksien todelliseksi muutokseksi jää keskimäärin noin 140 miljoonaa euroa (1,6 %), joka ei vastaa indeksikorotuksen 2,6 % määrää (vähennetty verokompensatio ja elatustuen takaisinperinnän palautus).



**Kuvio 2.** Valtionosuudet 2003–2012.

Käyttötalouden toimintakate asukasta kohden laskee –5 109 euroon, kun vuoden 2009 talo-

usarviossa toimintakate oli -4 817 euroa/asukas. Talousarviossa vuosikate vuodelle 2010 on 242 000 euroa, joka asukasta kohden laskettuna on 48 euroa. Vuoden 2009 ennakoidussa tilinpäätöksessä vuosikate on 49 000 euroa (asukasta kohti 10 euroa). Vuosikatteen kehitys on esitetty kuviossa 3.

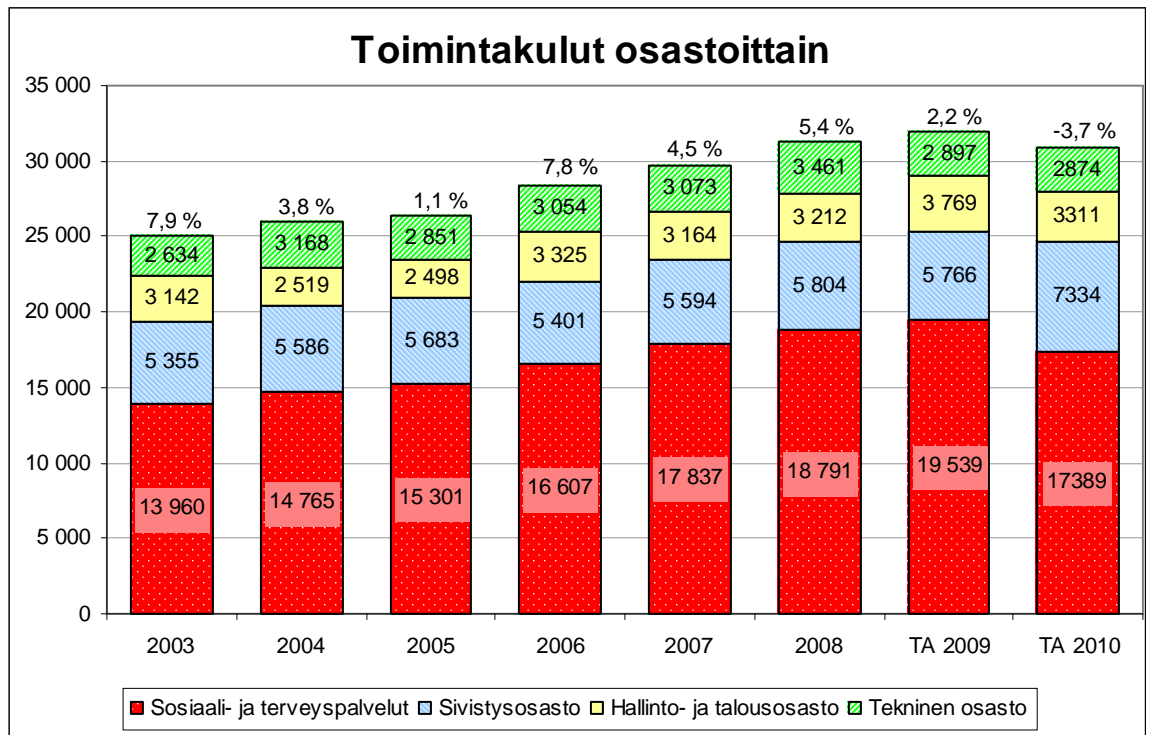


**Kuvio 3.** Vuosikate ja keskeiset rahoitukseen vaikuttavat tekijät tuhansina euroina vuosina 2006–2012

Suosituksen mukaan terveen talouden tunnuslukujen mukaan vuosikate on riittävä silloin, kun se kattaa vähintään käyttöomaisuudesta aiheutuvien poistojen määrän. Ruoveden kunnan osalta tällöin riittävä taso olisi vähintään 832 000 euroa vuonna 2010. Vuosikatteen ylittävä osa 1,05 milj. euroa nettoinvestoinneista 1,29 miljoonaa euroa joudutaan rahoittamaan pääasiassa lainarahalla. Lainarahoituksen osuutta voi käytännössä vähentää vain omaisuuden myynnistä saatavilla tuloilla.

Kirjanpidollisesti vuoden 2010 talousarvioon on tehty useita muutoksia, jotka vaikuttavat merkittävästi hallintokuntien menojen suoraan vertailukelpoisuuteen. Sosiaali- ja terveydenhuollon yhteistyö- ja organisaatiojärjestelyistä johtuen perusturvalautakunnan alaisen toiminnan ja terveydenhuollon ostopalveluiden kustannuspaikkakartta on pitänyt järjestellä lähes täysin uudelleen. Päivähoidon jäätyä peruskunnan tehtäväksi, päivähoidon osasto on kirjanpi-

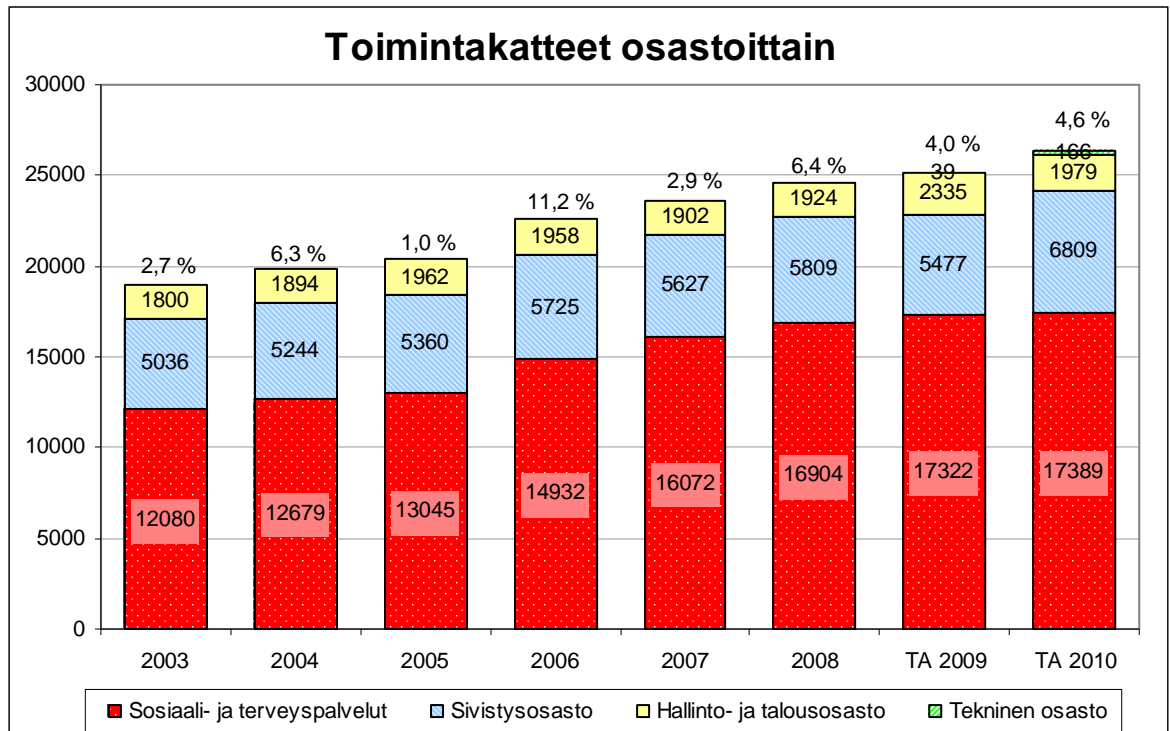
dossa siirretty koulutuslautakunnan alaiseksi toiminnaksi. Aikaisemmin kolmen eri osaston alaisuudessa toimineet työllisyydenhoito, työpajatoiminnot ja kuntouttava työtoiminta on koottu hallinto- ja talousosaston työllisyydenhoito -osaston alaisuuteen. Muilta osin kustannuspaikkakartassa on järjeistetty tai poistettu esimerkiksi sivistysosastolla ja teknisen osaston tilakeskuksessa toimintoja, jotka ovat jääneet kunnalta pois.



**Kuvio 4.** Hallintokuntien toimintakulut osastoittain vuosina 2003–2010. Luvut tuhansina euroina.

Kuviossa 4 talousarvio 2010 ei ole suoraan vertailukelpoinen edellisiin vuosiin. Sivistysosaston nettomenoissa näkyy 1,39 miljoonan euron lisäys päivähoiton sivistysosastolle siirtymisen vuoksi. Sosiaali- ja terveystoiminnassa toimintakulut laskevat toiminnan siirtyessä kokonaan palvelutilaukseksi, joka laskutetaan nettona (kuntayhtymän maksuosuuden kuluista vähennetty tuotot). Toisin sanoen kuntaan ei myöskään tule palvelutilaukseen siirtymisen jälkeen sosiaali- ja terveydenhuollon toimintatuottoja kuten asiakasmaksuja.

Myöskään kuviossa 5 talousarvio 2010 ei ole suoraan vertailukelpoinen edellisiin vuosiin. Päivähoiton jääminen kunnan toiminnaksi näkyy menojen lisäyksenä sivistysosastolla ja vastaavana vähentymisenä sosiaali- ja terveystoiminnassa.



*Kuvio 5. Hallintokuntien toimintakatteet osastoittain vuosina 2003–2010. Luvut tuhansina euroina. Tekninen osasto ei käytännössä näy taulukossa vasta viimeisimpänä kahtena talousarviovuotena, koska osaston toimintakate on ollut positiivinen (tuotot suuremmat kuin kulut) vuosina 2003–2008.*

Talousarvioehdotukseen on viimesijaisena tasapainotuskeinona sisällytetty 150 000 euron henkilöstökulujen (palkat ja henkilösivukulut) säästötavoite. Talous-arvioehdotukseen ei sisälly muotoa, jolla tähän tavoitteeseen päästään, vaan keinosta pyritään pääsemään yhteisymmärrykseen henkilöstöjärjestöjen kanssa. Kunnan nettomenot kasvavat talousarviossa 4,6 %, vaikka talousarvioon on kunnan toiminnan osalta sisällytetty henkilöstösäästöt. Säästötavoite on huomioitu talousarvio-osastoilla palkkasummien suhteessa.

Käyttötalousohjelmasuunnitelmassa on **valtuustoon nähden** esitetty kahdenlaisia tavoitteita, näistä valtuustoon nähden **sitovia** ovat ne, jotka on otsikoitu **sitovat tavoitteet**, muut tavoitteet ovat toimintaa tukevaa yleisperustelua.

**Määrärahat** ovat valtuustoon nähden sitovia **osastoittain** seuraavasti:

- hallinto- ja talousosasto
- sosiaalityö ja vanhustenhuolto, perusterveydenhuolto ja erikoissairaanhoido (YPEK)
- koulutuslautakunnan alainen toiminta

- vapaa-aikalautakunnan alainen toiminta
- teknisen lautakunnan alainen toiminta
- ympäristölautakunnan alainen toiminta
- tielautakunnan alainen toiminta

Vuodesta 2010 alkaen kaikki kunnan sosiaali- ja terveystaloudet tilataan Ylä-Pirkanmaan peruspalvelukuntayhtymältä (YPEK), lukuun ottamatta ympäristöterveydenhuoltoa joka tilataan Keuruun ympäristöterveydenhuollon yhteistoiminta-alueelta. YPEK tilaa kuntayhtymän jäsenkunnille edelleen perusterveydenhuollon ja erikoissairaanhoidon palvelut Pirkanmaan sairaanhoitopiirin näistä palveluista vastaavilta yksiköiltä. Kunnan palvelutilaukset vahvistaa talousarvion yhteydessä kunnanvaltuusto ja kuntayhtymäohjauksesta vastaava kunnanhallitus. Kunnan talousarviossa ja kirjanpidossa nämä sosiaali- ja terveydenhuollon tilausten kustannukset kirjataan tilauslajeittain osastolle ”sosiaali- ja terveystaloudet”.

### 3.3.2 Investointisuunnitelma

Talousarvioon sisältyy vuonna 2010 pysyvien vastaavien (ent. termi käyttöomaisuus) investointeja yhteensä noin 1,395 miljoonaa euroa, joihin on laskettu saatavan rahoitusosuuksia noin 105 000 euroa. Kunnan nettoinvestoinnit ovat näin ollen vuonna 2010 yhteensä 1,29 miljoonaa euroa. Suurimmat yksittäiset investointikohteet talousarviovuonna ovat Rajaportin alueen katujen rakentaminen, Poukan-Ilomäen kevyenliikenteen väylän loppuun rakentaminen ja Ruhalan vanhainkodin ja Ruhalan kodin -sprinklerilaitteistojen rakentaminen.

Vuonna 2011 investoinnit ovat nettona 1,49 miljoonaa euroa, suurimpia yksittäisiä investointikohteita ovat Kautun ja Vuolleniemen kaava-alueiden kunnallistekniikan rakentaminen. Vuodelle 2012 investointeja on nettona noin 0,89 miljoonaa euroa, suurimpana kohteena Viisiveden kanavan eteläpuolisen alueen viemäröintityö. Talousarvion ja taloussuunnitelman investoinneista on erillinen erittely ja selvitykset kustannuspaikoittain investointiosassa.

**Investointiosan** menot ovat **sitovia kustannuspaikoittain**, pienet talonrakennuskohteet ovat sitovia niiden kustannuspaikat yhteenlaskettuna.

### 3.3.3 Rahoituslaskelma

**Rahoituslaskelman sitovat erät ovat:**

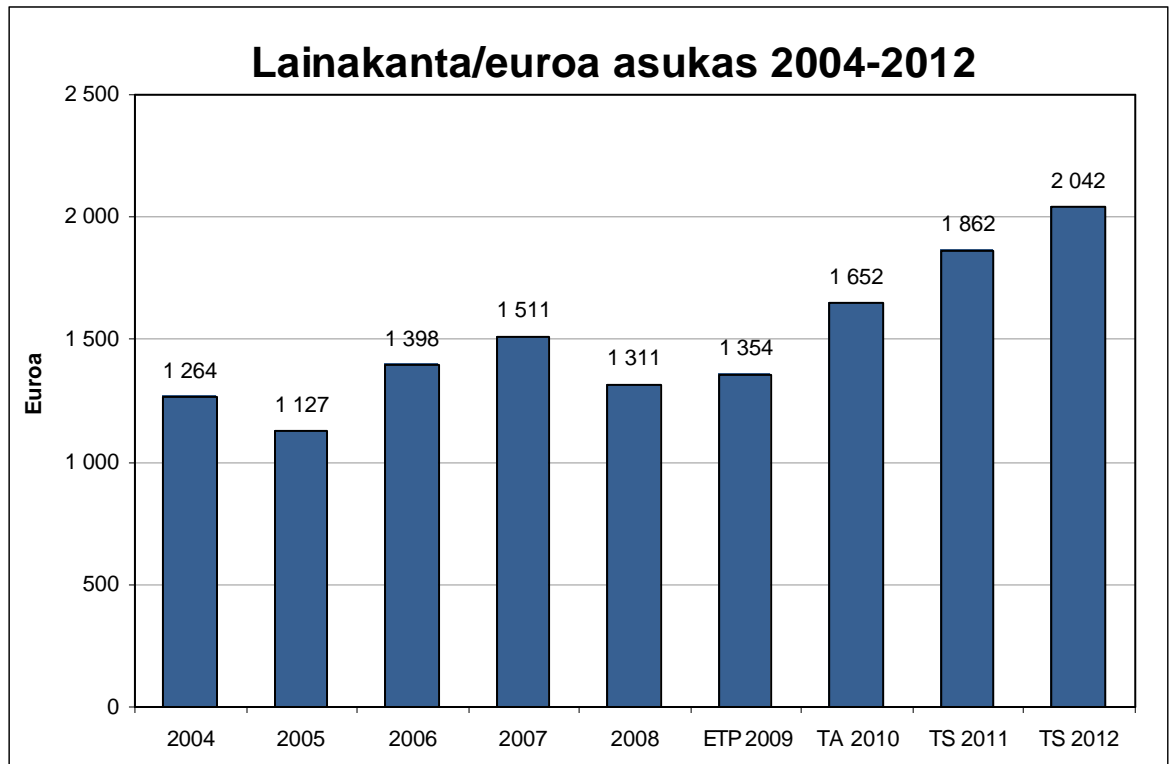
- varsinaisen toiminnan ja investointien nettokassavirta,
- pitkäaikaisten lainojen lisäys,
- rahoitustoiminnan nettokassavirta sekä
- vaikutus maksuvalmiuteen.

Rahoituslaskelman tulorahoitus koostuu vuosikatteesta, jonka avulla kunnan nettoinvestoinneista pystytään rahoittamaan noin 18,8 prosenttia. Varsinaisesta toiminnasta ja investoinneista aiheutuva nettokassavirta on 1,00 milj. euroa, mikä tarkoittaa tältä osin investointien rahoittamista muulla kuin toiminnasta tulevalla rahavirralla.

Pitkäaikaisen lainan lainanottotarve vuosikatteella kattamattomien investointien ja lainanlyhennysten vuoksi on 1,7 miljoonaa euroa. Rahoituslaskelman mukaan kassavarat vähenevät tällöin 270 000 eurolla.

Taloussuunnitelmavuonna 2011 lainanottotarve nousee 2,2 miljoonaan euroon vuosikatteen edelleen heikkenemisen myötä. Lainanlyhennysten määrä on vuonna 2011 on noin 1,260 miljoonaa euroa. Taloussuunnitelmavuonna 2012 vuosikate painuu nykyisellä tulopohjalla -160 000 euroa miinukselle ja lainanottotarve pysyy edelleen 2,2, miljoonassa eurossa.

Alla olevassa kuviossa on esitetty näillä perusteilla arvioitu lainakannan kehitys vuosina 2004–2012 asukasta kohden laskettuna. Vuoden 2007 tietojen mukaan Manner-Suomen kuntien vastaavan tunnusluvun mediaani oli 1 441 euroa/asukas ja Pirkanmaan kuntien 1 350 euroa/asukas. Lainakanta on kasvamassa 50 % kolmen vuoden taloussuunnitelmassa vuoden 2009 6,94 miljoonasta eurosta 10,44 miljoonaan euroon vuonna 2012.



*Kuvio 6. Lainakannan kehitys 2005–2012 euroa/asukas.*

### 3.4 Kuntastrategian mukaiset tasapainoisen talouden arviointikriteerit ja tavoitteet

Kuntatalouden tasapaino on koko kunnan kehittämisen peruslähtökohta. Syksyllä 2009 valmistelun kuntastrategian täydennyksen yhteydessä laadittu Ruoveden tasapainoista kuntataloutta koskevia tavoitteita, joita ovat:

Alkuperäinen kuntastrategia on laadittu vuosille 2005–2012. ja myös strategian lisäosa hyväksytään kuluvalle valtuustokaudelle. Lisäosassa painotetaan kolmea strategista päämäärää:

1. Ruovesi tarjoaa hyvät ja oikein kohdennetut palvelut.
2. Palveluja tuotetaan kustannustehokkaalla palveluverkolla sekä hyödyntämällä aktiivisesti seutuyhteistyötä ja erilaisia palvelujen tuottamistapoja.
3. Kuntatalous on tasapainossa.

Päämäärien saavuttamisessa onnistumiseksi on määritelty arviointikohteet ja osoitettu näille tavoitteet vuodelle 2010 ja jäljellä olevalle valtuustokaudelle.

### Vuosikate

Tavoite vuodelle 2010: vuosikate kattaa poistoista vähintään 29 %.

Tavoite taloussuunnitelmakaudella 2011–2012: vuosikate kattaa poistoista vähintään 50 %.

### Lainakanta/asukas

Tavoite 2010: pysyy alle 1 600 euroa/asukas.

2011–2012: lainakanta pysyy alle 1900 eurossa/asukas.

### Omistusten tarpeellisuus

Tavoite 2010: jatketaan kunnan kannalta tarpeettomasta omaisuudesta luopumista.

2011–2012: kunnan kannalta tarpeettomasta omaisuudesta on luovuttu.

### Tilojen tehokas käyttö

Tavoite 2010: Toteutetaan suunnitelma tilojen tehokkaammasta käytöstä

## 3.5 Alijäämän kattaminen

Kuntalain 65 §:n 2 momentin mukaan talousarviossa ja -suunnitelmassa tai niiden hyväksymisen yhteydessä on päätettävä toimenpiteistä, joille edellisen vuoden taseen osoittama alijäämä ja talousarvion laatimisvuonna kertyväksi arvioitu alijäämä suunnittelukaudella (taloussuunnitelmaan otettuina vuosina) katetaan. Alijäämän kattamistoimenpiteistä päättää valtuusto. Päätös tulee tehdä talousarviossa ja -suunnitelmassa tai niiden hyväksymisen yhteydessä.

Kun kunnalla on merkittävän suuret katettavat alijäämät, tulee kattamistoimenpiteet joilla päästään ylijäämäisiin tilikauden tuloksiin osoittaa erikseen taloussuunnitelmassa, jotta niiden toteutumista voidaan seurata. Toimenpiteitä ovat mm. menojen karsinta, tulojen korotukset sekä käyttöomaisuuden ja sijoitusten realisointi myyntivoittoa tuottaen. Tasapainottamisohjelmaa tai säästösuunnitelmaa, jonka vaikutuksia ei ole otettu huomioon talousarviossa ja -suunnitelmassa, ei voida pitää lain tarkoittamana tasapainottamistoimenpiteenä.

Tilikauden alijäämä katetaan tilinpäätöstä seuraavan vuoden kirjanpidossa pääsääntöisesti edellisten tilikausien ylijäämästä. Alijäämän kattaminen voidaan päättää erityistapauksissa myös rahastopääomasta tai peruspääomasta.

#### 4. KUNTAKONSERNIA KOSKEVAT TAVOITTEET

Kunnanvaltuuston 21.10.2002 § 49 hyväksymän konserniohjeen mukaan valtuusto hyväksyy koko konsernin tavoitteet kerran valtuustokaudella. Jos jonkun tytäryhteisön toiminnassa tai toimialalla tapahtuu sellaisia muutoksia, jotka vaikuttavat merkittävästi asetettujen tavoitteiden sisältöön tai niiden toimivuuteen, tavoitteet esitetään tarkistettavaksi välittömästi. Tytäryhteisöjen toimintaa valvotaan vuotuisten tilinpäätösten ja välitilinpäätösten avulla.

Vuoden 2010 alusta Ruoveden kuntakonserniin kuuluu asunto- ja kiinteistöosakeyhtiöitä yhteensä 13 kappaletta, kuntayhtymiä 7 kappaletta ja muita osakeyhtiöitä 4 kappaletta. Ruoveden Asunnot Oy:n ulkopuolelle on kuntakonsernissa jäämässä vain Ruoveden Ratsuasunnot Oy, Kiinteistö Oy Pusunrinne C sekä sellaisia Ruoveden Asunnot Oy:n välivuokrasopimuksella hallinnoimia taloyhtiöomistuksia, joissa kunnan omistusosuus on alle 50 %. Kiinteistö Oy Pusunrinne C:n talouden tervehdyttämisohjelman tavoitteeksi on asetettu yhtiön talouden kohentaminen sellaiselle tasolle, että se voidaan fuusioda osaksi Ruoveden Asunnot Oy:tä.

Kuntakonsernin yhtiöille asetetaan seuraavia tavoitteita:

Tytär	Tavoitteet/mittarit	Tavoite	Toteutuminen
Ruoveden Asunnot Oy <i>suoraan sekä välivuokrasopimuksella hallinnoitujen asuntojen määrä 244 kpl</i>	<ul style="list-style-type: none"> <li>- Käyttöaste, %</li> <li>- Vuokralaisten vaihtuvuus %</li> <li>- Lainavastuut, euroa/asm<sup>2</sup></li> <li>- Luottotappiot % liikevaihdosta</li> <li>- Vuokrasaamiset % liikevaihdosta</li> <li>- Yhtiö kattaa vuokratuloilla käyttömenot sekä ylläpitoinvestoinnit</li> </ul>	<ul style="list-style-type: none"> <li>95,0 %</li> <li>20 %</li> <li>200 euroa</li> <li>1,00 %</li> <li>1,30 %</li> </ul>	
Kiinteistö Oy Pusunrinne C <i>suoraan sekä välivuokrasopimuksella hallinnoitujen asuntojen määrä 86 kpl</i>	<ul style="list-style-type: none"> <li>- Yhtiön talouden tervehdyttämistä jatketaan ARAN asumisen uudistaminen -projektin mukaisesti</li> <li>- Käyttöaste, %</li> <li>- Vuokralaisten vaihtuvuus %</li> <li>- Lainavastuut, euroa/asm<sup>2</sup></li> <li>- Luottotappiot % liikevaihdosta</li> <li>- Vuokrasaamiset % liikevaihdosta</li> </ul>	<ul style="list-style-type: none"> <li>95,0 %</li> <li>20 %</li> <li>230 euroa</li> <li>1,00 %</li> </ul>	

	- Yhtiö kattaa vuokratuloilla käyttömenot sekä ylläpitoinvestoinnit	1,30 %	
Muut kiinteistö- ja asunto- osakeyhtiöt <i>yhtiöiden määrä 11</i>	- Kunta jatkaa yksittäisistä asunto-omistuksista luopumista kuntastrategian 2005-2012 mukaisesti		
Muut konserniyhtiöt <i>yhtiöiden määrä 4</i>	- Yhtiöt pystyvät kattamaan omasta toiminnasta saatavilla tuotoilla kulunsa ilman konserniemion lisäpanostuksia yhtiön toimintaan.		

# TULOSLASKELMAOSA

## 5. TALOUSARVIO OSASTOITTAIN

### 5.1 HALLINTO- JA TALOUSOSASTO

Tuloslaskelmaosassa tilinpäätöksen 2008, edellisen talousarvion 2009 ja suunnitelmavuosien luvut on ilmoitettu tuhansina euroina.

Tulosyksikkö		VAALILAUTAKUNTA				
<i>Talousarvion tavoitteet ja tunnusluvut:</i>			<i>Toteutuminen:</i>			
Vuonna 2010 ei pidettäviä vaaleja.						
	Tilinp. 2008	Ed. TA 2009	TA 2010	Muutos %	TS 2011	TS 2012
Toimintatulot	0	0	0	-100,0	0	0
Toimintamenot	-16	-14	0	-100,0	0	0
Toimintakate	-16	-14	0	-100,0	0	0
Tilikauden ylij./alij.	-16	-14	0	-100,0	0	0

Tulosyksikkö		TARKASTUSLAUTAKUNTA				
<i>Talousarvion tavoitteet ja tunnusluvut:</i>			<i>Toteutuminen:</i>			
Tarkastuslautakunnan tehtävänä on hallinnon ja talouden tarkastamisen järjestäminen. Samoin sen tehtäviin kuuluu arvioida, ovatko taloudelliset ja toiminnalliset tavoitteet toteutuneet valtuuston päättämällä tavalla. Tarkastuslautakunnan alaisiin menoihin kuuluvat lisäksi JHTT-tilintarkastajan ostopalvelu-kustannukset. Tarkastuslautakunnan työ perustuu ohjeelliseen arviointisuunnitelmaan, joka tarkistetaan vuosittain.						
	Tilinp. 2008	Ed. TA 2009	TA 2010	Muutos %	TS 2011	TS 2012
Toimintatulot	0	0	0	0,0	0	0
Toimintamenot	-8	-10	-8.800	-13,7	-9	-9
Toimintakate	-8	-10	-8.800	-13,7	-9	-9
Tilikauden ylij./alij.	-8	-10	-8.800	-13,7	-9	-9

Tulosyksikkö	LUOTTAMUSHENKILÖHALLINTO					
<i>Talousarvion tavoitteet ja tunnusluvut:</i>			<i>Toteutuminen:</i>			
Sisältää kustannukset kunnanvaltuuston, -hallituksen, lautakuntien ja toimikuntien kokouksista.						
	<b>Tilinp. 2008</b>	<b>Ed. TA 2009</b>	<b>TA 2010</b>	<b>Muutos %</b>	<b>TS 2011</b>	<b>TS 2012</b>
Toimintatulot	0	0	0	0,0	0	0
Toimintamenot	-84	-95	-72.961	- 23,0	-74	-74
Toimintakate	-84	-95	-72.961	- 23,0	-74	-74
Tilikauden ylij./alij.	-84	-95	-72.961	- 23,0	-74	-74

Tulosyksikkö	YLEISHALLINTO					
<i>Talousarvion tavoitteet ja tunnusluvut:</i>			<i>Toteutuminen:</i>			
Sisältää yleisjohdon, kirjanpito- ja laskentatoimen, tietojenkäsittelyn, arkistohoidon ja puhelinvaihteen, monistamon, palkanlaskennan ja yleishallinnon yhteiset menot						
	<b>Tilinp. 2008</b>	<b>Ed. TA 2009</b>	<b>TA 2010</b>	<b>Muutos %</b>	<b>TS 2011</b>	<b>TS 2012</b>
Toimintatulot	+ 3	0	+ 17.246	8.523,0	+ 17	+ 18
Toimintamenot	-612	-666	-610.653	-8,3	-617	-623
Toimintakate	-609	-666	-593.407	-10,9	-599	-605
Tilikauden ylij./alij.	-612	-670	-597.477	-10,8	-603	-609

Tulosyksikkö	MUU YLEISHALLINTO					
<i>Talousarvion tavoitteet ja tunnusluvut:</i>			<i>Toteutuminen:</i>			
<p>Muu yleishallinto koostuu mm. suhdetoiminnasta, verotuksen ja joukkoliikenteen menoista, kuntasuunnittelusta sekä oikeustoimen kustannuksista.</p> <p>Suhdetoiminnan avulla tehdään kuntaa tunnetuksi. Määrärahaa on varattu 14 000 euroa. Verotuksen kustannuksiin on varattu 199 052 euroa. Joukkoliikenteen ostamiseen 32 500 euroa. Joukkoliikenteen ostamisella taataan kuntalaisille kuljetuksia kunnan keskustaajamaan sekä tuetaan seutuliippuliikennettä.</p> <p>Kuntasuunnitteluun on varattu 30 000 euroa. Pääosan menoista muodostaa Pirkanmaan liiton maksuosuus. Muuhun yleishallintoon sisältyvät lisäksi määrärahat kunnan maksamiin yleisavustuksiin 9000 euroa. Oikeustoimen kustannuksiin sisältyvät velkaneuvonnan ostopalvelukustannukset Oriveden kaupungilta.</p>						

	Tilinp. 2008	Ed. TA 2009	TA 2010	Muutos %	TS 2011	TS 2012
Toimintatulot	+ 7	+ 5	4.000	-11,1	+ 4	+ 4
Toimintamenot	-368	-423	-401.254	-5,1	-405	-409
Toimintakate	-361	-418	-397.254	-5,1	-401	-405
Tilikauden ylij./alij.	-378	-435	-414.073	-4,9	-418	-422

Tulosyksikkö	PALO- JA PELASTUSTOIMI					
<i>Talousarvion tavoitteet ja tunnusluvut:</i>			<i>Toteutuminen:</i>			
Palo- ja pelastustoimen menot ovat ostopalvelukustannuksia Tampereen kaupungin pelastuslaitokselle.						
	Tilinp. 2008	Ed. TA 2009	TA 2010	Muutos %	TS 2011	TS 2012
Toimintatulot	0	0	0	0,0	0	0
Toimintamenot	-281	-369	-333.760	-9,6	-337	-340
Toimintakate	-281	-369	-333.760	-9,6	-337	-340
Tilikauden ylij./alij.	-281	-369	-333.760	-9,6	-337	-340

Tulosyksikkö	YHTEINEN HENKILÖSTÖHALLINTO					
<i>Talousarvion tavoitteet ja tunnusluvut:</i>			<i>Toteutuminen:</i>			
<p>Yhteinen henkilöstöhallinto koostuu yhteistoiminnasta ja työsuojelusta, työpaikkaruokailusta, työkunnan ylläpitämisestä ja henkilöstön virkistyksestä, henkilöstön muistannasta sekä koulutuksesta.</p> <p>Työpaikkaruokailun tukeen on varattu 5 000 euroa. Tuen tavoitteena on taata työpaikkaruokailun ulkopuolella oleville mahdollisuus lämpimään ateriaan päivittäin.</p> <p>Työkunnan ylläpitämisen ja henkilöstön virkistykseen tavoitteena on henkilökunnan työkyvyn ylläpitäminen ja työkunnan kohottaminen. Fyysisen ja psyykkisen hyvinvoinnin ylläpitämisen kautta pyritään auttamaan työssä jaksamista ja nostamaan työn tehokkuutta. Tarkoitusta varten on varattu määrärahat noin neljä kerta vuodessa järjestettäviin tykytäpähtumiin sekä työterveyshuollon ja Kelan yhteisiin kuntoutuksiin.</p> <p>Muut tavoitteet: työpaikkaruokailun tukea 1,70 euroa/hlö/kerta, omaehtoisen liikkumisen tukeminen, mm. kuntosalikorttien ja uimahallin käytön tukena</p>						

	Tilinp. 2008	Ed. TA 2009	TA 2010	Muutos %	TS 2011	TS 2012
Toimintatulot	+ 18	+ 25	+ 15.000	-40,0	+ 15	+ 15
Toimintamenot	-69	-74	-54.543	-26,2	-55	-56
Toimintakate	-51	-49	-39.543	-19,2	-40	-40
Tilikauden ylij./alij.	-51	-49	-39.543	-19,2	-40	-40

Tulosyksikkö	TYÖLLISYYDENHOITO					
<p><i>Talousarvion tavoitteet ja tunnusluvut:</i> palkata noin 25 henkilöä läpi vuoden osa-aikaiseen (85 % työajasta) työsuhteeseen 5-6 kk:n jaksoissa nuorten kesätyöllistämistä varten varaudutaan noin 30 nuoren palkkaamiseen/yrittäjästukeen</p> <p>Työllisyydenhoito koostuu työllistämistuen kuntaosuuteen varatusta määrärahasta, työpajatoiminnasta ja kuntouttavasta työtoiminnasta.</p> <p><b>Tavoitteena</b> työllisyyden parantaminen, syrjäytymisen ehkäisy ja elämänhallinnan tukeminen. Työllistäminen tapahtuu kunnan ja kansallisen työllistämistuen turvin.</p> <p>Näissä tavoitteissa onnistumiseksi työpajatoiminnan, kuntouttavan työtoiminnan, YPEKissä toimivan sosiaalihuollon ja työvoimahallinnon yhteistyötä tiivistetään. Työpajatoiminnan sisältöä ja laajuutta kehitetään vastaamaan paremmin työmarkkinoiden nykyisiä tarpeita.</p> <p><b>Sitovat tavoitteet:</b> * Työllistää henkilöitä, jotka ovat työttömänä, työttömyysuhan alaisia tai joiden työllistyminen on pitkittynyt tai hän on syrjäytymisvaarassa.</p> <p><b>Muut tavoitteet:</b> * Työllisyysjakson jälkeen on tavoitteena sijoittua työelämään tai koulutukseen. Työhön ja koulutukseen sijoittumista arvioidaan.</p> <p>* Työpaja tuottaa palveluita kuntalaisille ja kunnan organisaatiolle.</p>			<p><i>Toteutuminen:</i></p>			
	Tilinp. 2008	Ed. TA 2009	TA 2010	Muutos %	TS 2011	TS 2012
Toimintatulot	+ 177	+ 200	+ 189.600	-5,2	+ 191	+193
Toimintamenot	-438	-593	- 391.853	-33,9	-396	-400
Toimintakate	-261	-393	-202.253	-48,5	-204	-206
Tilikauden ylij./alij.	-261	-393	-202.253	-48,5	-204	-206

Tulosyksikkö	ELINKEINOTOIMEN HALLINTO					
--------------	--------------------------	--	--	--	--	--

<i>Talousarvion tavoitteet ja tunnusluvut:</i>			<i>Toteutuminen:</i>			
Elinkeinoitoimen hallinto sisältää maaseutupalvelujen ja muun elinkeinoitoimen hallinnon menot.						
	<b>Tilinp. 2008</b>	<b>Ed. TA 2009</b>	<b>TA 2010</b>	<b>Muutos %</b>	<b>TS 2011</b>	<b>TS 2012</b>
Toimintatulot	+ 12	+ 5	0	-100,0	0	0
Toimintamenot	-109	-117	-114.357	-2,1	-116	-117
Toimintakate	-97	-112	-114.357	+ 2,3	-116	-117
Tilikauden ylij./alij.	-97	-112	-114.357	+ 2,3	-116	-117

<b>Tulosyksikkö</b>	<b>VARSINAINEN ELINKEINOTOIMI</b>					
<i>Talousarvion tavoitteet ja tunnusluvut:</i>			<i>Toteutuminen:</i>			
Varsinainen elinkeinotoimi sisältää matkailupalvelut ja kuntamarkkinoinnin, alueohjelmat, elinkeinotoiminnan kehittämisen sekä tukemisen (yritysten investointiavustukset). Maaseutuelinkeinojen tukemisen tarkoituksena on saada aikaan kehittämisinvestointeja ja niihin kunnan ulkopuolelta tulevaa rahoitusta. Muun elinkeinoitoimen tukemiseen kuuluvat lähinnä yrityksille maksettavat investointiavustukset, joihin on varattu 7 000 euroa.						
	<b>Tilinp. 2008</b>	<b>Ed. TA 2009</b>	<b>TA 2010</b>	<b>Muutos %</b>	<b>TS 2011</b>	<b>TS 2012</b>
Toimintatulot	+ 93	+ 161	0	-100,0	0	0
Toimintamenot	-249	-340	-174.241	-48,7	-176	178
Toimintakate	-156	-179	-174.241	-2,7	-176	178
Tilikauden ylij./alij.	-156	-179	-174.241	-2,7	-176	178

<b>Tulosyksikkö</b>	<b>RUOKAPALVELUYKSIKKÖ</b>					
<i>Talousarvion tavoitteet ja tunnusluvut:</i>			<i>Toteutuminen:</i>			
<p>Ruokapalveluyksikkö vastaa kunnan ruokahuoltoon ja ateriopalveluihin liittyvästä toiminnasta. Ruokapalveluyksikön tavoitteena on tuottaa laadukasta, maukasta, asiakaslähtöistä, ravitsemussuositusten mukaista ateriapalvelua kustannustehokkaasti kunnan lapsille, koululaisille, opiskelijoille ja vanhuksille.</p> <p>Tavoitteita vuodelle 2010</p> <ul style="list-style-type: none"> <li>*suorittaa työnmitoitusta kaikissa ruokapalveluyksikön toimipisteissä.</li> <li>*reseptiikan kehittäminen jatkuu edelleen terveyskeskuksen ja vanhainkodin ruokapalveluiden osalta</li> <li>*suoritetaan asiakastytyväisyyskyselyt</li> </ul>						

	<b>Tilinp. 2008</b>	<b>Ed. TA 2009</b>	<b>TA 2010</b>	<b>Muutos %</b>	<b>TS 2011</b>	<b>TS 2012</b>
Toimintatulot	+ 255	+ 1.028	+ 1.106.032	+ 7,6	+ 1.117	+ 1.128
Toimintamenot	-977	-1.069	+ 1.148.880	+ 7,5	-1.160	-1.172
Toimintakate	-722	-41	-42.848	+ 5,2	-43	-44
Tilikauden ylij./alij.	-726	-50	-55.470	+ 10,9	-56	-57

Osasto	<b>HALLINTO- JA TALOUSOSASTO YHTEENSÄ</b>					
	<b>Tilinp. 2008</b>	<b>Ed. TA 2009</b>	<b>TA 2010</b>	<b>Muutos %</b>	<b>TS 2011</b>	<b>TS 2012</b>
Toimintatulot	+ 566	+ 1.423	+ 1.331.878	-6,4	+ 1.345	+ 1.359
Toimintamenot	-3.212	-3.769	-3.311.302	-12,1	-3.344	-3.378
Toimintakate	-2.646	-2.346	-1.979.424	-15,6	-1.999	-2.019
Tilikauden ylij./alij.	-2.672	-2.376	-2.012.935	-15,3	-2.033	-2.053

## 5.2 SOSIAALI- JA TERVEYSPALVELUT

Tulosyksikkö	<b>SOSIAALITYÖ- JA VANHUSPALVELUT (YPEK)</b>					
<i>Talousarvion tavoitteet ja tunnusluvut:</i>			<i>Toteutuminen:</i>			
<p>Ylä-Pirkanmaan peruspalvelukuntayhtymä järjestää ja tuottaa Ruoveden ja Mänttä-Vilppulan jäsenkunnille 1.1.2010 alkaen seuraavat palvelut:</p> <ul style="list-style-type: none"> <li>- Lastensuojelu</li> <li>- Aikuis- ja perhesosiaalityö</li> <li>- Toimeentulotuki</li> <li>- Muut avustukset</li> <li>- Vammaisten omaishoidon tuki ja taloudelliset tukitoimet</li> <li>- Kehitysvamma palvelut</li> <li>- Kehitysvammaisten työtoiminta</li> <li>- Vanhusten avopalvelut</li> <li>- Vanhusten asumispalvelut</li> <li>- Vanhusten laitospalvelut</li> </ul> <p>YPEK:n vuoden 2010 talousarvio perusteluineen muodostamaa jäsenkunnille annettavan vuoden 2010 palvelutarjouksen ja lopullisessa muodossaan palvelusopimuksen perustan, jonka mukaisesti YPEK tuottaa sosiaalitoimen palvelut jäsenkunnille. YPEK:n talousarvio sisältää myös terveydenhuollon palvelut, joista YPEK on neuvotellut erikseen palvelusopimukset Pirkanmaan sairaanhoitopiirin kuntayhtymän kanssa.</p> <p>Jäsenkuntalaskutus tapahtuu YPEK:n talousarvion nettomenojen ja sovitun kustannusjaon mukaisena etukäteislaskutuksena vuoden aikana.</p>						
	<b>Tilinp. 2008</b>	<b>Ed. TA 2009</b>	<b>TA 2010</b>	<b>Muutos %</b>	<b>TS 2011</b>	<b>TS 2012</b>
Toimintatulot	+ 248	+ 754	0	-100,0	0	0
Toimintamenot	-1.978	-2.251	-7.353.570	+ 226,6	-7.750	-8.127
Toimintakate	-1.730	-1.498	-7.353.570	+ 391,0	-7.750	-8.127
Tilikauden ylij./alij.	-1.730	-1.498	-7.377.980	+ 392,6	-7.775	-8.151

Tulosyksikkö	<b>PERUSTERVEYDENHUOLTO</b>					
<i>Talousarvion tavoitteet ja tunnusluvut:</i>			<i>Toteutuminen:</i>			
<p>Ylä-Pirkanmaan peruspalvelukuntayhtymän järjestämisvastuulle on siirretty 1.1.2009 alkaen kaikki kansanterveyslaisissa (66 / 1972) kunnalle määrätty tehtävät, pois lukien ympäristöterveydenhuolto. Myös laboratorio- ja kuvantamispalvelut järjestetään kuntayhtymän toimesta. Sosiaalitoimen palveluiden osalta kuntayhtymän järjestämisvastuulle ovat siirtyneet 1.1.2009 perhe- ja kasvatusneuvolapalvelut, päihdehuollon avopalvelut sekä mielenterveyspalvelut.</p> <p>Perusterveydenhuollon palvelut tuottaa Pirkanmaan sairaanhoitopiiriin Ylä-Pirkanmaan terveydenhuoltoalueen</p>						

<p>tulosyksikkö, joka vastaa edellä mainittujen kansanterveyslain mukaisten ja eräiden sosiaalihuollon palveluiden tuottamisesta. Ylä-Pirkanmaan terveydenhuoltoalueen muodostavat Mänttä-Vilppulan kaupungin ja Ruoveden kunnan vastuualueet, joiden osalta laaditaan erilliset budjetit.</p> <p>Palveluista sovitaan vuosittaisissa palvelusopimuksissa.</p> <p>Vuodelle 2010 neuvoteltu palvelusopimus sisältää:</p> <ul style="list-style-type: none"> <li>- Terveysneuvonta</li> <li>- Koulu- ja opiskelijaterveydenhuolto</li> <li>- Kotisairaanhoidon ja sairaanhoidon vastaanotto</li> <li>- Lääkärivastaanotot ja terveyskeskuspäivystys</li> <li>- Hammashuolto</li> <li>- Vuodeosastohoito</li> <li>- Kuntoutus</li> <li>- Apuvälinelainausta</li> <li>- Työterveyshuolto</li> <li>- Erityispalvelut: erityistyö, perheneuvonta, päihdehuolto, mielenterveystyö, puheterapia ja psykiatrinen päivätoiminta</li> <li>- Sairaankuljetus</li> <li>- Laboratorio- ja kuvantamispalvelut</li> </ul> <p>Pirkanmaan sairaanhoitopiirin perussäännön mukaan Mänttä-Vilppulan kaupunki ja Ruoveden kunta ovat velvollisia kattamaan toiminnasta mahdollisesti syntyvän alijäämän ja oikeutettuja saamaan palautuksena mahdollisen ylijäämän euromääräisen käyttönsä mukaisessa suhteessa. Lopullinen kustannus muodostuu terveydenhuoltoalueen toteutuneiden nettomenojen perusteella kuntien toteutuneen käytön mukaisessa suhteessa. Perusterveydenhuollon osalta on siis ratkaisevaa, missä laajuudessa palvelutuotanto toteutetaan ja miten talousarvion mukaiset kustannukset ja esim. ulkokuntien myyntituotot toteutuvat.</p> <p>Tulosyksikkö sisältää perusterveydenhuollon tilauksen 4 439 600 euroa ja ympäristöterveydenhuollon tilauksen 106 210 euroa.</p>						
	<b>Tilinp. 2008</b>	<b>Ed. TA 2009</b>	<b>TA 2010</b>	<b>Muutos %</b>	<b>TS 2011</b>	<b>TS 2012</b>
Toimintatulot	+ 482	0	0	0,0	0	0
Toimintamenot	-4.273	-4.468	-4.791.810	+ 7,2	-4.782	-5.007
Toimintakate	-3.791	-4.468	-4.791.810	+ 7,2	-4.782	-5.007
Tilikauden ylij./alij.	-3.855	-4.475	-4.795.190	+ 7,2	-4.786	-5.011

Tulosyksikkö		ERIKOISSAIRAANHOITO				
<i>Talousarvion tavoitteet ja tunnusluvut:</i>			<i>Toteutuminen:</i>			
<p>Erikoissairaanhoidon palvelujen osalta peruspalvelukuntayhtymä on vastannut 1.1.2009 alkaen jäsenkuntien puolesta palvelusopimusten laadinnasta ja allekirjoittamisesta sekä sopimuksia koskevista neuvotteluista Pirkanmaan sairaanhoitopiirin kanssa. YPEK toimii siis erikoissairaanhoidon palvelujen tilaajana.</p> <p>Pirkanmaan sairaanhoitopiiri tuottaa Mänttä-Vilppulan kaupungille ja Ruoveden kunnalle kaikki erikoissairaanhoidon palvelut. Palveluista sovitaan vuosittaisissa palvelusopimuksissa.</p> <p>Varsinaisten palveluostojen lisäksi erikoissairaanhoidon talousarvio sisältää myös erityisvelvoitemaksun, joka on vuonna 2010 10,20 €/ asukas. Erityisvelvoitemaksulla sairaanhoitopiiri rahoittaa mm. potilasvahinkovakuuttamista ja erityisiä alueellisia velvoitteita mm. kriisi- ja epidemiatilanteiden ylläpidosta.</p> <p>Terveystalouden talousarvion toteutumista seurataan kuukausittain sairaanhoitopiirin tilasto- ja raportointijärjestelmästä.</p>						
	<b>Tilinp. 2008</b>	<b>Ed. TA 2009</b>	<b>TA 2010</b>	<b>Muutos %</b>	<b>TS 2011</b>	<b>TS 2012</b>
Toimintatulot	0	0	0	0,0	0	0
Toimintamenot	-4.698	-4.909	-5.127.000	+ 4,4	-5.574	-5.952
Toimintakate	-4.698	-4.909	-5.127.000	+ 4,4	-5.574	-5.952
Tilikauden ylij./alij.	-4.698	-4.909	-5.127.000	+ 4,4	-5.574	-5.952

Tulosyksikkö		MUUT SAIRAALAT				
<i>Talousarvion tavoitteet ja tunnusluvut:</i>			<i>Toteutuminen:</i>			
<p>Sisältää erikoissairaanhoidon eläkemenoperusteiset KuEL-velvoitteet.</p> <p>Eläkemenoperusteista eläkemaksua maksavat ne kuntatyönantajat, joiden ennen vuotta 2005 palveluksessa olleille työntekijöille on kalenterivuoden aikana maksettu eläkettä.</p> <p>Kuntien eläkevakuutuksen valtuuskunta vahvistaa vuosittain eläkemenoperusteisen eläkemaksun kokonaismäärän. Kokonaismäärä jaetaan jäsenyhteisöjen maksettavaksi sen perusteella, miten paljon nyt maksussa olevista eläkkeistä on kartunut kunkin jäsenyhteisön palveluksessa ennen vuotta 2005 tehdystä työstä.</p>						
	<b>Tilinp. 2008</b>	<b>Ed. TA 2009</b>	<b>TA 2010</b>	<b>Muutos %</b>	<b>TS 2011</b>	<b>TS 2012</b>
Toimintatulot	0	0	0	0,0	0	0

Toimintamenot	-113	-147	-92.129	- 37,4	-93	-94
Toimintakate	-113	-147	-92.129	- 37,4	-93	-94
Tilikauden ylij./alij.	-113	-147	-92.129	- 37,4	-93	-94

Osasto	<b>SOSIAALI- JA TERVEYSPALVELUT YHTEENSÄ</b>					
	<b>Tilinp. 2008</b>	<b>Ed. TA 2009</b>	<b>TA 2010</b>	<b>Muutos %</b>	<b>TS 2011</b>	<b>TS 2012</b>
Toimintatulot	+ 2.270	+ 2.217	0	-100,0	0	0
Toimintamenot	-18.791	-19.514	-17.364.509	-11,2	-18.106	-19.086
Toimintakate	-16.521	-17.297	-17.364.509	+ 0,4	-18.106	-19.086
Tilikauden ylij./alij.	-16.610	-17.325	-17.392.299	+ 0,4	-18.134	-19.114

## 5.3 SIVISTYSOSASTO

## 5.3.1 Koulutuslautakunnan alainen toiminta

Tulosityksikkö		OPETUSTOIMINNAN HALLINTO				
<p><i>Talousarvion tavoitteet ja tunnusluvut:</i></p> <p><b>Toiminta-ajatus:</b> Koulutuslautakunnan tehtävänä on koulutuksen peruspalvelujen ja niiden vaatimien tuki- ja elämänlaatu palvelujen järjestäminen kuntalaisille perusopetuksen, keskiasteen sekä aikuiskoulutuksen tulosalueilla. Käytännössä palvelujen tuottajina ovat oppilaitokset ja toimiva hallinto.</p> <p><b>Toiminnan päätavoitteet:</b></p> <ol style="list-style-type: none"> <li>1. Laadukkaiden opetus- ja koulutuspalvelujen järjestäminen. Tavoitteena opetushenkilöstön pätevyys 100 %. Painotetaan työhön liittyvän koulutuksen merkitystä.</li> <li>2. Koulutuksen taloudellinen järjestäminen. Toteutumista mitataan osavuosi- ja tilinpäätöstietojen avulla.</li> </ol> <p><b>Hallinnon tavoitteet:</b></p> <ol style="list-style-type: none"> <li>1. Suunnitelmakauden aikana arvioidaan uudelleen koulutuslautakunnan, johtokuntien sekä koulunjohtajien/rehtorin ratkaisui- ja toimivalta.</li> <li>2. Perusopetuksen opettajien virkojen tarkastelu; lukumäärä ja rakenne. Kohteena erityisesti esiopetuksen ja erityisopetuksen virat.</li> </ol> <p><b>Muut hallinnon tavoitteet:</b></p> <ol style="list-style-type: none"> <li>1. Palvelujen laadukas ja viivytyksetön tuottaminen oppilaitoksille ja yksityisille käyttäjille</li> <li>2. Kustannusten seuraaminen</li> <li>3. Palvelujen käyttäjien tyytyväisyyden seuranta</li> <li>4. Strategisten tavoitteiden tarkistaminen ja toteuttaminen</li> </ol>			<p><i>Toteutuminen:</i></p>			
	<b>Tilinp. 2008</b>	<b>Ed. TA 2009</b>	<b>TA 2010</b>	<b>Muutos %</b>	<b>TS 2011</b>	<b>TS 2012</b>
Toimintatulot	0	0	170		0	0
Toimintamenot	-133	-144	-192.148	+ 33,8	-189	-191
Toimintakate	-133	-144	-191.978	+ 33,8	-189	-191
Tilikauden ylij./alij.	-133	-144	-191.978	+ 33,8	-189	-191

Tulosityksikkö		PÄIVÄHOITO JA VARHAISKASVATUS				
<p><i>Talousarvion tavoitteet ja tunnusluvut:</i></p> <p><b>PÄIVÄHOITO</b> Sitovat tavoitteet:</p> <p>* Päivähoito on siirtynyt 1.1.2010 sivistystoimen osaksi. Päivähoidon tulee saada sijansa sivistystoimessa siten, että kaikkien osa-alueiden osaaminen on tärkeää ja oma-leimaisuus säilyy</p>			<p><i>Toteutuminen:</i></p>			

\*päivähoito, esiopetus (osittain) ja koululaisten iltapäivähoito (osittain) on tuotettu aiemmin sosiaalitoimen taholta, joten niissä on hyödynnettävä toinen toistaan

\*tarvetta vastaava henkilöstön määrä

\* luodaan toimivat suhteet lasten vanhempien kanssa ja pidetään yhteisiä tilaisuuksia vanhempien kanssa laaditaan yhteisesti lapsen VASU (varhaiskasvatussuunnitelma)

-palvelua mitataan palautelaatikolla; päiväkodissa

\*turvataan päivähoito kunnassa esiintyvän tarpeen mukaisesti ja toteutetaan lähipalveluperiaatteella

- varaudutaan päivähoidon tarpeen muutoksiin, koska lapset tulevat hoitoon yhä nuorempina; paineita tulee olemaan kirkonkylän alueella,

\*oikea-aikaisten palvelujen saatavuus

- säilytetään 30%, 60% ja 80%:n palvelu

- laaditaan VASU:t ryhmätyönä koko ryhmäperhe päivähoitoon

\*tavoitteiden, toiminnan ja talouden tasapaino

-käyttösuunnitelma toteutuu 100%:sti

\*henkilöstö ja osaaminen

-perhepäivähoitajista eläköityy useita henkilöitä, joten tavoitteena on saada uusia hoitajia eri puolilta kuntaa

- pysyvän työvoiman saatavuus; mitataan ammattitaitoisen henkilöstön pysyvyydellä

- toteutetaan täydennyskoulutusta seudullisesti vähintään 2-3 päivää/työntekijä

- toteutetaan kehityskeskustelut

\*suoritetaan päivähoidon vaihtoehtona lastenhoidon tukea 60 ruovesiläiselle lapselle

\*pidetään tiivistä yhteyttä sosiaalitoimeen ja lastenneuvolaan ja kouluterveydenhoitoon sekä kasvatus- ja perheneuvolaan

	Tilinp. 2008	Ed. TA 2009	TA 2010	Muutos %	TS 2011	TS 2012
Toimintatulot	(+ 233) *)	(+ 241) *)	+ 248.850	+ 3,1	+ 251	+ 254
Toimintamenot	(-1.812) *)	(-1.656) *)	-1.606.429	- 3,0	-1.623	-1.639
Toimintakate	(-1.580) *)	(-1.414) *)	-1.357.579	- 4,0	-1.371	1.385
Tilikauden ylij./alij.	(-1.580) *)	(-1.414) *)	-1.357.579	-4,0	-1.371	1.385

\*) Päivähoito ollut sosiaali- ja terveystalouden alaista toimintaa ennen vuotta 2010

Tulosityksikkö	PERUSOPETUKSEN 0-6 LUOKAT					
<p><i>Talousarvion tavoitteet ja tunnusluvut:</i></p> <ul style="list-style-type: none"> <li>- Opetuksen hyvän tason säilyttäminen kaikilla opetusasteilla koulujen yhdistämisten jälkeenkin. Alakouluja 4.</li> <li>- Luokanopettajien ja aineenopettajien sekä erityisopettajien virkojen täyttämistarve harkitaan kulloisenkin oppilastilanteen ja opetuksen tarkoituksenmukaisen järjestämisen pohjalta.</li> <li>- Esiopetuksen tuntiopettajien ottaminen harkitaan kouluittain esikouluun tulevien lasten määrän perusteella; esiopetuksen ryhmäkoon suhteen noudatetaan valtakunnallista suositusta.</li> <li>- Opetusryhmän koko luokilla 1-2 pääsääntöisesti enintään 20, luokilla 3-6 enintään 30.</li> </ul> <p>Tukiopetukseen varataan tunteja kaikille kouluille.</p> <ul style="list-style-type: none"> <li>- Määräaikaisia koulunkäyntiavustajia palkataan vakinaisten lisäksi asiantuntijalausuntojen perusteella tarpeen mukaan. Talousarvioon varataan määräraha kouluavustajien palkkaamiseen kouluille.</li> <li>- Iltapäiväkerhot toimivat Kirkonkylän koululla ja Pekkalan koululla.</li> </ul> <p><u>Laadukas opetus:</u></p> <ul style="list-style-type: none"> <li>- oppilaiden ja vanhempien kanssa käytävät kehityskeskustelut ja arviointikyselyt</li> <li>- arviointityön kehittäminen</li> <li>- opettajien koulutus</li> <li>- toiminnan laadun seuranta</li> <li>- koulun kasvatustehtävän nostaminen opetuksen rinnalle</li> </ul> <p><u>Tilat ja välineet:</u></p> <ul style="list-style-type: none"> <li>- opetustilat vuokrattu tilakeskukselta, tilojen kunnon seuranta ja raportointi tilakeskukselle</li> <li>- nykyaikaisen opetusvälineistön hankinta</li> </ul>	<p><i>Toteutuminen:</i></p>					
	<b>Tilinp. 2008</b>	<b>Ed. TA 2009</b>	<b>TA 2010</b>	<b>Muutos %</b>	<b>TS 2011</b>	<b>TS 2012</b>
Toimintatulot	+ 56	+ 46	+ 66.980	+ 45,4	+ 68	+ 68
Toimintamenot	-1.997	-1.956	- 1.989.056	+ 1,7	-2.009	-2.029
Toimintakate	-1.941	-1.910	-1.922.076	+ 0,7	-1.941	-1.961
Tilikauden ylij./alij.	-1.945	-1.918	-1.936.102	+ 1,0	-1.955	-1.975

Tulosyksikkö	ERITYISOPETUS					
<i>Talousarvion tavoitteet ja tunnusluvut:</i>			<i>Toteutuminen:</i>			
<ul style="list-style-type: none"> <li>– Auttaa ja tukea oppilasta suorittamaan oppivelvollisuus edellytystensä mukaisesti</li> <li>– Antaa oppilaille mahdollisimman hyvä pohja edetä ja selviytyä elämässä.</li> <li>– Erityisluokkien siirtyminen Kirkonkylän koulun alaisuuteen</li> </ul>						
	<b>Tilinp. 2008</b>	<b>Ed. TA 2009</b>	<b>TA 2010</b>	<b>Muutos %</b>	<b>TS 2011</b>	<b>TS 2012</b>
Toimintatulot	0	+ 6	70	- 98,9	0	0
Toimintamenot	-337	-348	-362.937	+ 4,1	-367	-370
Toimintakate	-337	-342	-362.867	+ 6,1	-367	-370
Tilikauden ylij./alij.	-337	-342	-362.867	+ 6,1	-367	-370

Tulosyksikkö	RUOVEDEN YHTEISKOULU					
<i>Talousarvion tavoitteet ja tunnusluvut:</i>			<i>Toteutuminen:</i>			
<p><b>Perusopetus 7 – 9 luokat:</b></p> <ul style="list-style-type: none"> <li>– opetuksen laadullisen tason säilyttäminen ja edelleen kehittäminen</li> <li>– erityisopetustarpeeseen varautuminen</li> <li>– riittävän oppilashuollon turvaaminen</li> <li>– kouluviihtyvyyteen ja turvalliseen oppimisympäristöön panostaminen</li> <li>– kansainvälisyyden kehittäminen</li> <li>– kehittämistyöryhmät</li> <li>– opettajien täydennyskoulutus</li> </ul> <p><b>Lukio-opetus:</b></p> <ul style="list-style-type: none"> <li>– opetuksen laadullisen tason säilyttäminen ja edelleen kehittäminen</li> <li>– erityisopetustarpeeseen varautuminen</li> <li>– riittävän opiskelijahuollon turvaaminen</li> <li>– opiskelijoiden arviointi, kyselyt ja kehityskeskustelut</li> <li>– kehittämistyöryhmät</li> <li>– lukion vetovoimaisuuden ja opiskelijamäärän kasvun turvaaminen</li> <li>– turvalliseen ja viihtyisään opiskelu ympäristöön panostaminen</li> <li>– kansainvälisen toiminnan ylläpitäminen ja kehittäminen. Yhteistyö saksalaisen Neustadtin koulun ja Comenius-rahoituksen turvin yhteistyö italialaiskoulun kanssa.</li> <li>– ratsastuskurssien ja jääpelikurssien järjestämisen turvaaminen.</li> <li>– mukanaolo lukion verkostoitumista edistävässä hankkeissa.</li> <li>– yhteistyö seutukunnan muiden keskiasteen oppilaitosten ja korkeakouluihin kanssa. muun muassa yhteisten</li> </ul>						

verkkokurssien kautta						
– opetuskaluston ja -välineiden (mm. esitystekniikan) nykyajan vaatimalle tasolle nostaminen ja myös siten laadukkaana opetuksen turvaaminen						
– opettajien täydennyskoulutus						
	<b>Tilinp. 2008</b>	<b>Ed. TA 2009</b>	<b>TA 2010</b>	<b>Muutos %</b>	<b>TS 2011</b>	<b>TS 2012</b>
Toimintatulot	+ 55	+ 51	+ 53.250	+ 3,6	+ 54	+ 54
Toimintamenot	-2.219	-2.178	-2.189.807	+ 0,5	-2.212	-2.234
Toimintakate	-2.164	-2.127	-2.136.557	+ 0,4	-2.158	-2.180
Tilikauden ylij./alij.	-2.167	-2.131	-2.138.983	+ 0,4	-2.160	-2.182

<b>Tulosityksikkö</b>	<b>KESKIASTE</b>					
<i>Talousarvion tavoitteet ja tunnusluvut:</i>			<i>Toteutuminen:</i>			
- Yhteisten opintotilaisuuksien/ kurssien/ osakurssien järjestäminen lukioden kanssa seutukunnan alueella						
	<b>Tilinp. 2008</b>	<b>Ed. TA 2009</b>	<b>TA 2010</b>	<b>Muutos %</b>	<b>TS 2011</b>	<b>TS 2012</b>
Toimintatulot	0	0	0	0,0	0	0
Toimintamenot	-52	-53	-58.500	+ 10,7	-59	-60
Toimintakate	-52	-53	-58.500	+ 10,7	-59	-60
Tilikauden ylij./alij.	-52	-53	-58.500	+ 10,7	-59	-60

<b>Tulosityksikkö</b>	<b>RUOVEDEN OPISTO</b>					
<i>Talousarvion tavoitteet ja tunnusluvut:</i>			<i>Toteutuminen:</i>			
Aikuiskoulutus/Ruoveden Opisto:						
- Opiston opetustuntimäärän säilyttäminen 3400 tunnin tasolla						
- Maksullisen palvelutoiminnan järjestäminen kysynnän mukaan						
- Yhteistyömahdollisuuksien selvittäminen naapurikuntien kansalaisopistojen kanssa.						
- Yhteistyö seutukunnan muiden oppilaitosten kanssa						
- Uusien kurssien ja erilaisten luentotilaisuuksien järjestäminen						
	<b>Tilinp. 2008</b>	<b>Ed. TA 2009</b>	<b>TA 2010</b>	<b>Muutos %</b>	<b>TS 2011</b>	<b>TS 2012</b>
Toimintatulot	+ 31	+ 25	+ 26.000	+ 4,0	+ 26	+ 27
Toimintamenot	-178	-190	-193.021	+ 1,6	-195	-197
Toimintakate	-148	-165	-167.021	+ 1,2	-169	-170
Tilikauden ylij./alij.	-148	-165	-167.021	+ 1,2	-169	-170

## 5.3.2 Vapaa-aikalautakunnan alainen toiminta

Tulosityksikkö	KIRJASTOPALVELUT					
<p><i>Talousarvion tavoitteet ja tunnusluvut:</i></p> <p><b>Sitovat tavoitteet:</b></p> <ol style="list-style-type: none"> <li>Kirjaston riittävät aukioloajat ja saavutettavuus: <ul style="list-style-type: none"> <li>-aukiolotavoite pääkstossa 38h/vko talvikautena, 36h/vko kesä kautena</li> <li>-kstoautossa 27h/2 vkon aikataulukso</li> <li>-kstoautossa kattavan reitistön ja palvelupisteiden määrän ylläpito (n. 60 pysäkkiä/aikataulukso)</li> </ul> </li> <li>Kirjastoaineistojen aktiivinen käyttö: <ul style="list-style-type: none"> <li>-tavoite 20 lainaa/asukas/v</li> </ul> </li> <li>Palvelujen hyvä käyttö sekä fyysisissä toimipisteissä että verkon välityksellä: <ul style="list-style-type: none"> <li>-tavoite 13 käyntiä/asukas/v</li> </ul> </li> <li>Käyttäjien tyytyväisyys palveluihin: <ul style="list-style-type: none"> <li>-tavoite arvosana 8,5 asteikolla 4-10; asiakaskysely kstoautossa yhteistyössä Virtain kston kanssa</li> </ul> </li> </ol> <p><b>Muut tavoitteet:</b></p> <ul style="list-style-type: none"> <li>- Kstojärjestelmän muutoksiin ja PIKI-yhteisjärjestelmään liittymiseen valmistautuminen.</li> <li>- Kstoauton siirtyminen online-järjestelmään.</li> <li>- Lukuharrastuksen lisääminen ja tukeminen mm. riittäväillä kirjahankinnoilla ja erilaisilla tilaisuuksilla.</li> <li>- Lasten ja nuorten kasvun tukeminen, yhteistyö koulujen, päivähoiton, Laku-ryhmän kanssa.</li> <li>- Langattoman wlan-verkon käyttöönotto pääkstossa.</li> <li>- Uuden kuljettajavirkailijan koulutuksen tukeminen, oppisopimus kestää 31.12.2010 saakka.</li> </ul>	<p><i>Toteutuminen:</i></p>					
	<b>Tilinp. 2008</b>	<b>Ed. TA 2009</b>	<b>TA 2010</b>	<b>Muutos %</b>	<b>TS 2011</b>	<b>TS 2012</b>
Toimintatulot	+ 8	+ 6	+ 12.600	+ 119,5	+ 13	+ 13
Toimintamenot	-298	-290	-294.099	+ 1,7	-297	-300
Toimintakate	-290	-284	-281.499	- 0,7	-284	-287
Tilikauden ylij./alij.	-303	-292	-282.972	- 2,8	-286	-289

Tulosyksikkö	LIIKUNTAPALVELUT JA RAITTIUSTYÖ					
<p><i>Talousarvion tavoitteet ja tunnusluvut:</i></p> <p><b>Toiminnallisia tavoitteita:</b></p> <p>Liikuntatoimi luo edellytykset kuntalaisten aktiiviselle ja monipuoliselle liikuntaharrastamiselle.</p> <p>Aktivoimaan kuntalaisia säännöllisen liikunnan harrastamiseen. Kuntalaisten omaehtoista liikkumista tuetaan ja kannustetaan.</p> <p>* Liikuntatoimen ja urheiluseurojen toimintakulttuuria selkeytetään ja kehitetään.</p> <p>* Panostaa terveystuoliin, huomioiden kuntalaisten ikärakenne.</p> <p>* Kunnan tarjoamat palvelut ovat perusliikuntapaikkojen osalta maksuttomia.</p> <p>* Liikuntatoimi huolehtii Urheilukeskuksen ja siihen liittyvien liikuntapaikkojen kunnossapidosta ja suorituspaikkojen kunnostamisesta harrastusliikuntaa / seurojen harjoitus / kilpailutoimintaa varten.</p>			<p><i>Toteutuminen:</i></p>			
	<b>Tilinp. 2008</b>	<b>Ed. TA 2009</b>	<b>TA 2010</b>	<b>Muutos %</b>	<b>TS 2011</b>	<b>TS 2012</b>
Toimintatulot	+ 37	+ 37	+ 34.730	-6,5	+ 35	+ 35
Toimintamenot	-243	-246	-200.925	-18,4	-203	-205
Toimintakate	-206	-209	-166.195	-20,5	-168	-170
Tilikauden ylij./alij.	-207	-210	-166.195	-21,0	-168	-170

Tulosyksikkö	NUORISOTYÖ					
<p><i>Talousarvion tavoitteet ja tunnusluvut:</i></p> <p><b>Tavoitteenamme</b> on edistää nuorten aktiivista kansalaisuutta ja nuorten sosiaalista vahvistamista sekä tukea nuorten itsenäistymistä. Työtä tehdään nuorisolain hengessä jossa lähtökohtana on mm. yhteisöllisyys, yhteisvastuu, ihmisoikeuksien kunnioittaminen ja tasa-arvo. Nuorten kasvun tukeminen ja elinolojen parantaminen ovat tärkeitä tavoitteitamme.</p> <p>Työmuotojamme ovat nuorisovaltuustotoiminta ja järjestöjen tukeminen, toimintaryhmien ohjaaminen, leirit toiminta, retket, kulttuuri- ym. tapahtumat, nuorisotalon toiminta.</p> <p>Yhteistyössä nuorten kasvun tukemisessa toimitaan vanhempien, koulujen/opettajien, järjestöjen, työryhmien ja muiden nuorisotyötä tekevien ja nuorten kanssa.</p> <p><b>Muut tavoitteet:</b></p>			<p><i>Toteutuminen:</i></p>			

<p>Nuorisovaltuuston kokoukset kerran kuukaudessa. Nuorten vaikuttaminen ja osallisuus nuorisotoimen ja nuorten omaan toimintaan. Nuorisovaltuustojen seutuyhteistyö.</p> <p>Uusilla nuorisotiloilla vanhan kivikoulun yläkerrassa toimintaryhmiä ja avointa toimintaa:</p> <p>*Ilmaisorjelmien ohjaaminen: Nuorisoteatteri NuHa yli 13-vuotiaille ja ilmaisorjelmä 10-12-vuotiaille.</p> <p>*Avointa ja ohjattua toimintaa arkinen sekä joka toinen perjantai PP-Päihteetön Perjantai -illat vuoroin kunnan ja seurakunnan nuorisotiloissa.</p> <p>* Vanhan puukoulun yläkerrassa bänditiloja</p> <p>* tilat myös järjestöjen varattavissa</p> <p>Leiritoiminta, retket ja nuorisokulttuuritapahtumat; noin 20 eri tapahtumaa</p> <p>KulTour pirkanmaan nuorisokulttuurin yhteistyöverkostossa mukana toimiminen. Pirkanmaan KuTour-vuorten kulttuuriviikot marraskuussa.</p> <p>Noitarock-nuorisokulttuuritapahtuma elokuussa Noitien Yön perjantaina Areenalla</p> <p>Tuuhoson leirikeskusten vuokraaminen yhdistyksille, yrityksille ja yksityisille.</p>	
---	--

	Tilinp. 2008	Ed. TA 2009	TA 2010	Muutos %	TS 2011	TS 2012
Toimintatulot	+ 39	+ 31	+ 31.000	0,0	+ 31	+ 32
Toimintamenot	-141	-134	-142.522	+ 6,0	-144	-145
Toimintakate	-102	-103	-111.522	+ 7,8	-113	-114
Tilikauden ylij./alij.	-102	-103	-111.522	+ 7,8	-113	-114

Tulosityksikkö	KULTTUURITYÖ	
<p><i>Talousarvion tavoitteet ja tunnusluvut:</i></p> <p><b>Kulttuuritoimen tavoitteena on:</b></p> <p>Edistää myönteistä kuntakuvaa ja tukea toiminnallisuutta sekä vaalia arvokkaita kulttuuriperinteitä. Kulttuuritoimi järjestää tapahtumia ja yhteiskunnallisia tilaisuuksia sekä tukee omaehtoista harrastus- ja yhdistystoimintaa ja tekee yhteistyötä taiteen eri alueilla ja eri ikäryhmät huomioiden.</p> <p><b>Muut tavoitteet:</b></p> <p>Yhteiskunnallisten ja muiden kulttuuritilaisuuksien järjestäminen, mm. Itsenäisyysjuhla, Veteraanien juhlapäivät, Runeberg-tapahtumat ja taidenäyttelyt Viljamakasiinissa.</p> <p>Kulttuurityötä tekevien yhdistysten ja toimijoiden tukeminen ja yhteistyö.</p> <p>Ruoveden kesäesitteen toimittaminen ja tapahtuman järjestäminen yhteisilmoittelu. kulttuuritoimi mukana kunnan ima-</p>	<p><i>Toteutuminen:</i></p>	

go- ja kieliesitteen toimittamisessa.

Lastenkulttuurin työryhmän toiminta.

Kulttuuritilat: Kotiseutumuseon, Viljamakasiinin ja Pyynikkilän kesätoiminnot. Pyynikkilän alueen kehittämisen esiselvityshanke edistyy.

Ruovesi-kuvateoksen myynti jatkuu.

Laulunäytelmä Oskar Merikannon elämästä Noitakäräjien 40-vuotisjuhlan merkeissä. Vapaa-ajanlautakunta /kulttuuritoimi tuottaa näytelmän, jonka käsikirjoittajana ja ohjaajana on Tapio Parkkinen ja laulut ja musiikin sovittaa Jorma Panula. Em. ammattilaiset ja kaksi pääosan esittäjää, pianisti ja harjoituttaja/kapellimestari Johanna Raivio palkataan, mutta suurkuoro ja muut roolitukset täytetään taloo- ja harrastusvoimilla. Kirkko toimii harjoitus- ja esiintymispaikkana 28.6.-11.7.2010 ja seurakuntatalo harjoituspaikkana keväällä 2010. Esitykset on suunniteltu Noitakäräjäviikonloppuun 9.-11.7.2010 siten, että näytelmää esitetään viisi kertaa. Lipun hinta on 20-25€ Tavoitteena on myydä 1500 lippua, jolloin näytelmän kulut saadaan peitetyä lipputulolla. Näytelmä budjetoidaan kulttuuritoimen talousarvioon. Mukana yhteistyössä on paikallisia yhdistyksiä ja esiintyjiä seutukunnalta.

	Tilinp. 2008	Ed. TA 2009	TA 2010	Muutos %	TS 2011	TS 2012
Toimintatulot	+ 29	+ 11	+51.740	+ 381,8	+ 52	+ 53
Toimintamenot	-78	-95	-104.512	+ 9,8	-106	-107
Toimintakate	-49	-84	-52.772	-37,5	-53	-54
Tilikauden ylij./alij.	-49	-84	-52.772	-37,5	-53	-54

Osasto	<b>SIVISTYSOSASTO YHTEENSÄ</b>					
	Tilinp. 2008	Ed. TA 2009	TA 2010	Muutos %	TS 2011	TS 2012
Toimintatulot	+ 334	+ 289	+ 525.390	+ 81,9	+ 531	+ 536
Toimintamenot	-5.804	-5.755	-7.333.956	+ 27,4	-7.402	-7.476
Toimintakate	-5.470	-5.466	-6.808.566	+ 24,6	-6.872	-6.940
Tilikauden ylij./alij.	-5.493	-5.487	-6.826.491	+ 24,4	-6.890	-6.959

## 5.4 TEKNINEN OSASTO

## 5.4.1 Teknisen lautakunnan alainen toiminta

Tulosyksikkö	TEKNINEN HALLINTO					
<p><i>Talousarvion tavoitteet ja tunnusluvut:</i></p> <p>Määrätavoitteet:</p> <p>Henkilöstön määrä pyritään pitämään samana talousarviovuoden lukuun ottamatta (pidennettyä) kesäaikaa, joksi pyritään saamaan teknisen henkilökunnan täydennykseksi teknisen alan koulutuksen saanut työntekijä / harjoittelija. Lisäksi kevään 2010 aikana selvitetään mahdollisuus palkata diplomi- tai opinnäytetyön (aihe tekniseltä osaston toiminnan kehittämisen saralta esim. vesihuoltolaitosten yhtiöittäminen) tekemisen tarpeessa oleva opiskelija.</p> <p>Vesihuoltolaitos on eriytetty kunnan kirjanpidossa omaksi tulosyksiköksi, mutta hallinto ja laskutukset hoidetaan teknisen osaston toimesta, kuten ennenkin.</p> <p>Kunnalla on tällä hetkellä toiminnassa kaksi lämpökeskusta, jotka myyvät lämpöä asiakkaalle erillisellä laskutuksella: hakkeella toimiva lämpökeskus Ruhalassa (Ruhalan lämpölaitos) ja Visuvedellä Pusurinne C kiinteistöosakeyhtiölle lämpöä tuottava laitos (Pusurinteen lämpölaitos).</p> <p><u>Vesihuoltoavustukset:</u></p> <p>Vesiosuuskuntien vesihuoltoavustusten maksamiseen on varauduttu talousarviossa.</p> <p>Laatutavoitteet:</p> <p>Henkilökunnan hyvinvointia ja ammattitaitoa arvioidaan kehityskeskusteluiden yhteydessä (väh. 1 x vuodessa). Ammattitaitoa ylläpidetään mm. henkilöstön koulutuksen avulla.</p> <p>Taloudellisuustavoitteet:</p> <p>Tilakeskuksen tavoite on saada kiinteistöjen tulot kattamaan käyttö ja korjausmenot.</p> <p>Vesihuoltolaitos on liikelaite, jonka on pitkällä aikavälillä vesihuoltolain mukaan katettava kaikki laitoksen käyttökustannukset pääomakustannuksineen.</p> <p>Lämpölaitosten on oltava pitkällä aikavälillä tuottavia.</p>	<p><i>Toteutuminen:</i></p>					
	<b>Tilinp. 2008</b>	<b>Ed. TA 2009</b>	<b>TA 2010</b>	<b>Muutos %</b>	<b>TS 2011</b>	<b>TS 2012</b>
Toimintatulot	+ 30	+ 30	+ 57.547	+ 91,2	+ 58	+ 59
Toimintamenot	-224	-323	-413.179	+ 28,0	-417	-421
Toimintakate	-194	-293	-355.632	+ 21,6	-359	-363
Tilikauden ylij./alij.	-194	-293	-355.632	+ 21,6	-359	-363

Tulosyksikkö	LIIKENNEVÄYLÄT					
<p><i>Talousarvion tavoitteet ja tunnusluvut:</i></p> <p><u>Kadut</u></p> <p>Määrätavoitteet: 8. Katujen hoitomäärien tasossa määrätavoitteena on kunnossapitostandardien mukainen hoito, jolloin välteään "ylihoito".</p> <p>Laatutavoitteet: 9. Laatutavoitteena on pitää kaavatiet liikennettä tyydyttävässä kunnossa myös talviaikana siten, että taataan tienkäyttäjien turvallinen liikkuminen.</p> <p>Taloudellisuustavoitteet: C Taloudellisuustavoitteena on saada kunnossapitomenojen nousun pysymään kunnossapitokaluston polttoainekuluista ja uusien hoitokohteiden mukaantulosta huolimatta alle 10 % / vuosi kahden seuraavan vuoden aikana.</p> <p><u>Katuvalaistus</u></p> <p>Määrätavoitteet: C Katuvalaistuksen määrällisenä tavoitteena on, että kaikki kaavoitetuilla alueilla sijaitsevat, suunnitelman mukaan rakennetut ja kestopäällystetyt tiet valaistaan.</p>			<p><i>Toteutuminen:</i></p>			
	<b>Tilinp. 2008</b>	<b>Ed. TA 2009</b>	<b>TA 2010</b>	<b>Muutos %</b>	<b>TS 2011</b>	<b>TS 2012</b>
Toimintatulot	+ 1	+ 1	0	-100,0	0	0
Toimintamenot	-188	-177	-124.000	- 30,1	-124	-124
Toimintakate	-187	-176	-124.000	- 29,7	-124	-124
Tilikauden ylij./alij.	-300	-271	-249.386	- 8,0	-251	-252

Tulosyksikkö	YLEISET ALUEET					
<p><i>Talousarvion tavoitteet ja tunnusluvut:</i></p> <p>Määrätavoitteet: Pyritään pitämään olemassa olevat rakenteet kunnossa. Lisärakentaminen on lähinnä nykyisten palvelujen pientä täydennysrakentamista.</p> <p>Laatutavoitteet: Leikkipaikoilla rakenteiden ja välineiden kunto on pidettävä vähintään viranomaisten vaatimuksien mukaisina.</p> <p>Taloudellisuustavoitteet: Leikkipaikat ja puistoalueet ovat kunnan palveluja joiden menot tulee kattaa kokonaisuudessaan verovaroin.</p>			<p><i>Toteutuminen:</i></p>			

Yleisten alueiden (mm. laivaranta) hoidon- ja ylläpidon tehtävien hoidon järjestämisestä neuvotellaan yksityisten toimijoiden kanssa.						
Vuokravenelaitureissa tavoite on kattaa vuokratuloilla kunnossapitomenot.						
	<b>Tilinp. 2008</b>	<b>Ed. TA 2009</b>	<b>TA 2010</b>	<b>Muutos %</b>	<b>TS 2011</b>	<b>TS 2012</b>
Toimintatulot	+ 33	+ 15	+ 28.530	+ 93,7	+ 29	+ 29
Toimintamenot	-54	-52	-64.242	+ 23,8	-65	-66
Toimintakate	-21	-37	-35.712	- 3,9	-36	-36
Tilikauden ylij./alij.	-72	-76	-77.336	+ 1,8	-78	-79

<b>Tulosyksikkö</b>	<b>MAA- JA METSÄTILAT</b>					
<i>Talousarvion tavoitteet ja tunnusluvut:</i>			<i>Toteutuminen:</i>			
	<b>Tilinp. 2008</b>	<b>Ed. TA 2009</b>	<b>TA 2010</b>	<b>Muutos %</b>	<b>TS 2011</b>	<b>TS 2012</b>
Toimintatulot	+ 277	+ 170	+ 120.000	-29,4	+ 121	+ 122
Toimintamenot	-36	-12	-12.197	-0,3	-12	-12
Toimintakate	+242	+158	+ 107.803	-31,7	+ 109	+ 110
Tilikauden ylij./alij.	+242	+158	+ 107.803	-31,7	+ 109	+ 110

<b>Tulosyksikkö</b>	<b>MAKSULLINEN PALVELUTOIMINTA</b>					
<i>Talousarvion tavoitteet ja tunnusluvut:</i>			<i>Toteutuminen:</i>			
<u>Jätehuolto</u>						
Määrätavoitteet:						
– Jätehuollon kunnallisena tehtävänä on enää hoitaa puhdistamoilta jäävä liete hyötykäyttöön. Lietteen määrä on sidoksissa viemäriverkostoon johdettuihin jäteveisiin, joiden määrä on vuosittain melko vakio.						
Laatutavoitteet:						
– Lietteen jatkokäsittelyn laatu on pidettävä sellaisena että liete kelpaa ympäristörakentamiseen.						
Taloudellisuustavoitteet:						
<ul style="list-style-type: none"> <li>Koska liete alkaa olla todella ongelmallinen aine, on lietteen jatkokäsittely viherrakentamiseen soveltuvaksi pyrittävä hoitamaan, vaikka kustannukset hieman nousisivatkin. Ongelmat ja kustannukset, jotka aiheutuisivat lietteen jäädessä kokonaan kunnan loppusijoitettavaksi, olisivat huomattavat.</li> </ul>						

<ul style="list-style-type: none"> <li>Murasuon entisen kaatopaikan tarkkailuvelvoite ulottuu 20 vuoden päähän käytön lopettamisesta. Pyritään supistamaan ja harventamaan näytteiden ottoa yhteistyössä ympäristöviranomaisten kanssa sitä mukaa, kun tarkkailtavien aineiden pitoisuudet laskevat tarkkailuraporteissa.</li> </ul> <p><u>Lämpökeskus 2 (5-hallin hakelaitos)</u></p> <p>Määrätavoitteet:</p> <ul style="list-style-type: none"> <li>Keskus lämmittää tällä hetkellä teollisuushalli 5:tä, teollisuushalli 6:tta (Pro-Silva), Tuomen Kukka ja Kahvilarakennusta, teollisuushalli 7:ää, AT-Spiralin teollisuushallia ja teollisuushalli 4:ää. Käyttömäärä on keskuksen kapasiteetille sopiva ja vakiintunut. Laitoksen yhteyteen on rakennettu kevyellä polttoöljyllä toimiva varalaitos, joka ei kuitenkaan ole ollut käytössä.</li> </ul> <p>Laatutavoitteet:</p> <ul style="list-style-type: none"> <li>Laatutavoitteena on häiriötön lämmönjakelu siten, että 3 h suurempaa lämmönoimituksen katkosta ei asiakkaille tule.</li> </ul> <p>Taloudellisuustavoitteet:</p> <ul style="list-style-type: none"> <li>Taloudellisuustavoitteena on, että lämpölaitoksen lämmönmyyntitulot kattavat laitoksen menot pääomamenoineen ja tuottavat kohtuullisen tuoton sijoitetulle pääomalle.</li> </ul>		-				
	<b>Tilinp. 2008</b>	<b>Ed. TA 2009</b>	<b>TA 2010</b>	<b>Muutos %</b>	<b>TS 2011</b>	<b>TS 2012</b>
Toimintatulot	+ 241	+ 114	+ 154.969	+ 36,2	+ 157	+ 158
Toimintamenot	-151	-79	- 98.235	+ 24,4	-99	-100
Toimintakate	-90	-35	+ 56.734	+ 63,1	+ 57	+ 58
Tilikauden ylij./alij.	-60	-24	+ 23.139	- 2,3	+ 23	+ 24

<b>Tulosityksikkö</b>	<b>VESIHUOLTOLAITOS</b>
<p><u>Vesilaitos</u></p> <p>Määrätavoitteet:</p> <ul style="list-style-type: none"> <li>Veden myynnin osalta tavoitellaan häiriötöntä vedenjakelutilannetta, jolloin veden myynnin määrä on suurin ja asiakkaille aiheutuvat käyttöhäiriöiden negatiiviset seuraukset ovat mahdollisimman vähäiset.</li> </ul> <p>Laatutavoitteet:</p> <ul style="list-style-type: none"> <li>Laatutavoitteena on toimittaa kunnan vesilaitoksesta asiakkaille joka hetki Lääkintöhallituksen yleiskirjeen mukaiset laatuvaatimukset ja -tavoitteet täyttävää talousvettä. Laatutavoitteita seurataan vesilaitosten tarkkailuohjelman mukaisesti.</li> </ul> <p>Taloudellisuustavoitteet:</p> <ul style="list-style-type: none"> <li>Taloudellisuustavoitteena on, että vesilaitoksen taksan ja palvelumaksuhinnaston mukaiset tulot kattavat vesilaitoksen menot nääomakustannuksineen ja tuottavat</li> </ul>	<i>Toteutuminen:</i>

<p>vesilaitokseen sijoitetulle pääomalle kohtuullisen tuoton.</p> <p><u>Viemärlaitos</u></p> <p>Määrätavoitteet:</p> <ul style="list-style-type: none"> <li>Jäteveden puhdistuksessa tavoitellaan ylivuodotonta tilannetta, jossa kaikki viemärlaitokseen laskettu jätevesi saadaan ohjattua puhdistamon kautta puhdistettuna vesistöön.</li> </ul> <p>Laatutavoitteet:</p> <ul style="list-style-type: none"> <li>Laatutavoitteena on saavuttaa vähintään Länsi-Suomen Vesioikeuden lupaehtojen mukainen puhdistustulos. Jäteveden laskulupa vesistöön on korvautunut Pirkanmaan Ympäristökeskuksen 1.12.2005 antamalla ympäristölupapäätöksellä, jota on osin muutettu Vaasan hallinto-oikeuden päätöksellä 22.1.2007. Laatutavoitteena on päästä niin häiriöttömään ja toimintavarmaan puhdistustulokseen, että ympäristöluvan velvoitteet jatkuvasti saavutetaan.</li> </ul> <p>Taloudellisuustavoitteet:</p> <ul style="list-style-type: none"> <li>Taloudellisuustavoitteena on, että viemärlaitoksen taksan ja palvelumaksuhinnaston mukaiset tulot kattaisivat menot mukaan lukien pääomapuolen menot.</li> </ul>	
---	--

	Tilinp. 2008	Ed. TA 2009	TA 2010	Muutos %	TS 2011	TS 2012
Toimintatulot	+ 501	+ 471	+ 470.000	+ 0,2	+ 475	+ 479
Toimintamenot	-268	-234	-251.299	+ 7,3	-254	-256
Toimintakate	+ 233	+ 237	+ 218.701	- 7,6	+ 221	+ 223
Tilikauden ylij./alij.	+ 14	+ 64	+ 20.030	-68,5	+ 20	+ 20

<b>Tulosyksikkö</b>	<b>TILAKESKUS</b>
<p>Määrätavoitteet:</p> <p>Kiinteistöt ovat tilakeskuksen hoidossa. Tilakeskuksen päätoiminta-ajatuksena on pyrkiä saattamaan kaikki kunnan kiinteistöjen menot ja tulot sekä käyttökustannukset saman hallinnan piiriin. Tilakeskus hoitaa kiinteistöjen teknistä isännöintiä keskitetysti. Hallinnollisen isännöinnin hoitaa tekninen osasto.</p> <p>Laatutavoitteet:</p> <p>Kiinteistöjen kunto tulee pitää yllä niin, että taloudellisuus ja käyttäjien tyytyväisyys täyttyvät.</p> <p>Taloudellisuustavoitteet:</p> <p>Tilakeskuksen tavoite on saada kiinteistöjen tulot kattamaan käyttö ja korjausmenot ja päästä talousarviossa asetettuun taloudelliseen tavoitteeseen NETTObudjetin osalta.</p> <p>Tulot kerätään ulkopuolisille vuokratuista kiinteistöistä vuokratiloina. Kunnan omassa käytössä olevien kiinteistö-</p>	<p><i>Toteutuminen:</i></p>

<p>jen osalta kukin hallintokunta maksaa sisäistä vuokraa käyttämästään kiinteistöstä. Menot on keskitetty niin, että kiinteistöjen välistä vertailua käyttömenojen osalta voidaan suorittaa.</p> <p>Tilakeskus tekee ehdotuksia teknisen lautakunnan kautta KH:lle ja KV:lle käyttötarkoituksensa menettäneiden kiinteistöjen osalta. Lisäksi tilakeskus tekee esityksiä teknisen lautakunnan kautta KH:lle ja KV:lle kunnalle tappiollisesta kiinteistöomaisuudesta luopumisesta.</p> <p>Kiinteistöjen myynnille (1 – 2 kiinteistöä) asetetaan tavoitteet joiden mukaan myyntiä valmistellaan ja suoritetaan vuoden 2010 aikana.</p> <p>Muut tavoitteet: Kiinteistöjen saneeraustarpeista laaditaan suunnitelma vuosille 2011 – 2012.</p>						
	<b>Tilinp. 2008</b>	<b>Ed. TA 2009</b>	<b>TA 2010</b>	<b>Muutos %</b>	<b>TS 2011</b>	<b>TS 2012</b>
Toimintatulot	+ 2.736	+ 2.001	+ 1.802.209	-10,0	+ 1.820	+ 1.838
Toimintamenot	-2.071	-1.554	-1.436.819	-7,6	-1.451	-1.466
Toimintakate	+ 665	+ 477	+ 365.390	-18,3	+ 369	+ 373
Tilikauden ylij./alij.	+ 256	+ 36	-14.894	-141,1	-15	-16

## 5.4.2 Ympäristölautakunnan alainen toiminta

Tulosityksikkö	KAAVOITUS					
<p><i>Talousarvion tavoitteet ja tunnusluvut:</i></p> <ul style="list-style-type: none"> <li>-Rantaosayleiskaava ( Osa-alue I), rantaosayleiskaavan 1-osa-alueen luonnos käsitellään vuoden 2009 lopussa. 2 ja 3-osa-alueiden kaavatyö käynnistetty ja luonnokset näistä vuoden 2010 lopussa.</li> <li>-Maa-ainesten oton yleiskaavallisen suunnittelun aloittaminen</li> <li>-Riihitien ask-muutostyön loppuun saattaminen.</li> <li>-Asemakaavapohjakarttojen uusiminen</li> <li>-Kirkonkylän asemakaavan ajantasaisuuden arviointi ja toteutumattomien kortteleiden kaavamuutostyöt .</li> <li>-Vuositain tarvetta on n. 5-6 pieneen kaavamuutokseen.</li> <li>- Kautun alueen asemakaavoitus käynnistyy vuoden 2009 lopussa ja kaavan on tarkoitus olla valmis vuoden 2010 lopussa..</li> <li>-Vuolleniemen asemakaavoitus 2009 –2010. Vuolleniemen asemakaavoitus käynnistetty maanomistajan toimesta ja kaavoituksesta aiheutuvat kulut voidaan periä MRL:n 59 §:n mukaisesti maanomistajilta kaavan vahvistuttua.</li> </ul>			<p><i>Toteutuminen:</i></p>			
	<b>Tilinp. 2008</b>	<b>Ed. TA 2009</b>	<b>TA 2010</b>	<b>Muutos %</b>	<b>TS 2011</b>	<b>TS 2012</b>
Toimintatulot	0	0	+ 15.000	+ 100,0	+ 15	+ 15
Toimintamenot	-118	-124	-123.000	- 0,8	-124	-125
Toimintakate	-117	-124	-108.000	-12,9	-109	-110
Tilikauden ylij./alij.	-117	-124	-108.000	-12,9	-109	-110

Tulosityksikkö	RAKENNUSVALVONTA					
<p><i>Talousarvion tavoitteet ja tunnusluvut:</i></p> <ul style="list-style-type: none"> <li>-Paikkatietojärjestelmän ylläpito ja täydentäminen</li> <li>-Tarkastusmestarin palveluiden ostaminen Virroilta.</li> </ul>			<p><i>Toteutuminen:</i></p>			
	<b>Tilinp. 2008</b>	<b>Ed. TA 2009</b>	<b>TA 2010</b>	<b>Muutos %</b>	<b>TS 2011</b>	<b>TS 2012</b>
Toimintatulot	+ 66	+ 50	+ 60.000	+ 20,0	+ 61	+ 61
Toimintamenot	-160	-137	-145.462	+ 5,9	-147	-148
Toimintakate	-94	-87	-85.462	- 2,1	-86	-87
Tilikauden ylij./alij.	-94	-88	-85.924	-2,1	-87	-88

Tulosyksikkö	YMPÄRISTÖNSUOJELU					
<i>Talousarvion tavoitteet ja tunnusluvut:</i> -Paikkatietojärjestelmän kehittäminen maa-ainesotto- luvi- tuksen ja hajajätevesisuunnitelmien osalta. -Ympäristötarkastajan palveluiden ostaminen Virroilta.			<i>Toteutuminen:</i>			
	Tilinp. 2008	Ed. TA 2009	TA 2010	Muutos %	TS 2011	TS 2012
Toimintatulot	0	+ 1	0	-100,0	0	0
Toimintamenot	-25	-34	-36.101	+ 5,8	-36	-37
Toimintakate	-25	-33	-36.101	+ 9,0	-36	-37
Tilikauden ylij./alij.	-25	-33	-36.101	+ 9,0	-36	-37

Tulosyksikkö	YKSITYISTIEASIAT					
<i>Talousarvion tavoitteet ja tunnusluvut:</i>  Tielautakunnan toiminta-ajatuksena on ylläpitää ja edistää kunnan tieoloja mm. KV:n tienpitoon ja perusparannustöi- hin myöntämien avustusvarojen tarkoituksenmukaisella jakamisella, tiekuntia perustamalla, jatkamalla ja yhdistä- mällä sekä neuvonnalla.  Lisäksi tielautakunta toimii yksityistielain mukaisesti tierii- ta-asioissa alimpana oikeusasteena lainsäädännön osoitta- man toimivaltansa puitteissa.  Tavoitteena on säilyttää yksityistieverkoston laajuus ja liikennöitävyys vähintään nykyisentasoisena.			<i>Toteutuminen:</i>			
	Tilinp. 2008	Ed. TA 2009	TA 2010	Muutos %	TS 2011	TS 2012
Toimintatulot	0	0	0	0,0	0	0
Toimintamenot	-168	-169	-169.410	0,0	-171	-173
Toimintakate	-168	-169	-169.410	0,0	-171	-173
Tilikauden ylij./alij.	-168	-169	-169.410	0,0	-171	-173

Osasto	TEKNINEN OSASTO YHTEENSÄ					
	Tilinp. 2008	Ed. TA 2009	TA 2010	Muutos %	TS 2011	TS 2012
Toimintatulot	+ 3.885	+ 2.853	+ 2.708.255	-5,1	+ 2.735	+ 2.763
Toimintamenot	-3.461	-2.897	-2.873.944	-0,8	-2.901	-2.929
Toimintakate	+ 424	-44	-165.689	+ 279,1	-166	-167
Tilikauden ylij./alij.	-399	-773	-945.711	+ 22,4	-954	-963

## 5.4.4 Vesihuoltolaitoksen laskennallisesti eriytetty tuloslaskelma

## RUOVEDEN KUNTA

VESIHUOLTOLAITOKSEN LASKENNALLISESTI ERIYTETTY  
TULOSLASKELMA TALOUSARVIOSSA 2010

Liikevaihto	Tilinpäätös 2008	Talousarvio 2010	Muutos
Vesimaksut (ulk.)	433 509	419 000	-14 509
Vesimaksut (sis.)	67 716	51 000	-16 716
Valmistus omaan käyttöön			
Palvelujen ostot, aineet ja tarvikkeet			
Ostot tilikaudella	-184 781	-171 000	13 781
Henkilöstömenot			
Palkat	-60 755	-59 520	1 235
Henkilösivukulut	-20 532	-17 209	3 323
<b>Poistot</b>	<b>-166 669</b>	<b>-147 671</b>	<b>18 998</b>
Muut toimintamenot	-2 263	-3 570	-1 307
<b>Liikelylijäämä</b>	<b>66 225</b>	<b>71 030</b>	<b>4 805</b>
Rahoitustulot ja -menot			0
<b>Korkomenot</b>	<b>-24 347</b>	<b>-20 000</b>	<b>4 347</b>
<b>Korvaus jäännöspääomasta</b>	<b>-28 080</b>	<b>-31 000</b>	<b>-2 920</b>
Ylijäämä ennen varauksia			
Poistoeron lisäys			
Varausten vähennys			
Tilikauden ylijäämä/alijäämä	13 798	20 030	6 232
Korvaus jäännöspääomasta			
31.12.2009 =			
		3,00 %	
	1 033 340		
		-31 000	

## Lihavoidut sitovia eriä

## 5.5 KUNNANHALLITUS/RAHOITUS

Tulosyksikkö	KUNNANHALLITUS/RAHOITUS					
<i>Talousarvion tavoitteet ja tunnusluvut:</i>			<i>Toteutuminen:</i>			
Sisältää kunnan käyttötalouden yleiskatteellisen tulokokonaisuuden: verotulot, valtionosuudet, rahoitustulot ja -kulut sekä toimintatuotoissa kunnan sisäiset ja ulkoiset pääomavuokratulot.						
	<b>Tilinp. 2008</b>	<b>Ed. TA 2009</b>	<b>TA 2010</b>	<b>Muutos %</b>	<b>TS 2011</b>	<b>TS 2012</b>
Toimintatulot	+ 159	+ 341	+ 264.724	-22,3	+ 288	+ 290
Toimintamenot	-31	0	0	0,0	0	0
Toimintakate	+ 129	+ 341	+ 264.724	-22,3	+ 27.278	+ 28.101
Tilikauden ylij./alij.	+ 25.630	+ 25.552	+ 26.611.174	+ 4,1	+ 27.278	+ 28.101

## 5.6 RUOVEDEN KUNTA, SUUNNITELMAKAUDEN TULOSLASKELMA

## TULOSLASKELMA

	TP 2008	TA 2009	ETP 2009	TA 2010	TS 2011	TS 2012
<b>TOIMINTATULOT</b>						
Myyntituotot	2 184 044	2 995 048	3 042 124	2 068 125	2 088 809	2 109 701
Maksutuotot	1 497 691	1 196 950	1 330 733	327 830	331 109	334 421
Tuet ja avustukset	477 239	498 700	538 318	268 800	271 488	274 203
Vuokratulot	2 759 173	2 361 136	2 218 405	2 059 366	2 100 159	2 121 160
Muut toimintatuotot	271 438	70 780	193 599	106 126	107 170	108 270
VALMISTUS OMAAN KÄYTTÖÖN	10 701		4338			
<b>TOIMINTATULOT</b>	<b>7 200 286</b>	<b>7 122 614</b>	<b>7 327 517</b>	<b>4 830 247</b>	<b>4 898 735</b>	<b>4 947 755</b>
<i>Henkilöstökulut</i>	<i>-15 799 660</i>	<i>-13 358 401</i>	<i>-13 841 053</i>	<i>-8 125 004</i>	<i>-8 206 249</i>	<i>-8 288 295</i>
Palkat ja palkkiot	-12 136 908	-10 004 579	-10 537 429	-5 766 781	-5 824 455	-5 882 689
Henkilösivukulut						
Eläkekulut	-2 998 242	-2 664 106	-2 813 938	-2 053 738	-2 074 279	-2 095 024
Muut henkilösivukulut	-863 309	-737 359	-648 019	-317 428	-320 588	-323 785
Henkilöstökorvaukset	198 799	47 643	158 332	12 943	13 073	13 203
<i>Palvelujen ostot</i>	<i>-9 832 700</i>	<i>-13 960 925</i>	<i>-14 140 118</i>	<i>-19 629 422</i>	<i>-20 387 589</i>	<i>-21 389 399</i>
Erikoissairaanhoido/Shp.	-4 697 556	-4 909 090	-4 826 667	-5 127 000	-5 480 582	-5 858 163
Perusterveydenhuolto/Shp.		-4 121 000	-4 011 000	-4 439 600	-4 426 729	-4 648 065
Ylä-Pirkanmaan peruspalvelukuntayhtymä				-7 081 870	-7 475 603	-7 849 383
Muut asiakaspalvelujen ostot	-1 985 038	-1 464 645	-1 540 312	-87 498	-88 373	-89 257
Asiakaspalvelujen ostot	-6 682 594	-10 494 735	-10 377 979	-16 735 968	-17 471 287	-18 444 868
Muiden palvelujen ostot	-3 150 106	-3 466 190	-3 762 139	-2 893 454	-2 916 302	-2 944 531
Aineet, tarvikkeet ja tavarat	-2 078 396	-1 489 340	-1 566 577	-1 353 464	-1 366 751	-1 380 145
Avustukset	-974 812	-979 770	-955 987	-472 320	-477 043	-481 814
Muut toimintakulut	-2 599 486	-2 146 089	-2 064 885	-1 303 501	-1 316 547	-1 329 717
<b>TOIMINTAKULUT</b>	<b>-31 285 054</b>	<b>-31 934 525</b>	<b>-32 568 620</b>	<b>-30 883 711</b>	<b>-31 754 179</b>	<b>-32 869 370</b>
<b>TOIMINTAKATE</b>	<b>-24 084 768</b>	<b>-24 811 911</b>	<b>-25 241 103</b>	<b>-26 053 464</b>	<b>-26 855 444</b>	<b>-27 921 615</b>
<i>Verotulot</i>	<i>14 772 791</i>	<i>14 455 000</i>	<i>14 076 028</i>	<i>14 390 000</i>	<i>14 490 000</i>	<i>14 670 000</i>
Kunnan tulovero	12 067 800	11 950 000	11 828 477	11 770 000	11 700 000	12 000 000
Kiinteistövero	1 033 086	1 025 000	1 054 807	1 420 000	1 440 000	1 480 000
Osuus yhteisöveron tuotosta	1 671 905	1 480 000	1 192 744	1 200 000	1 350 000	1 190 000
<i>Valtionosuudet</i>	<i>10 760 323</i>	<i>10 910 000</i>	<i>11 246 477</i>	<i>11 950 000</i>	<i>12 494 000</i>	<i>13 134 000</i>
Yleinen valtionuus	131 364	110 000	226 963	270 000	270 000	270 000
Sos. ja terveydenh. valtionos.	9 103 313	9 300 000	9 380 983	10 060 000	10 604 000	11 244 000
Opetus- ja kulttuurit. valtionos.	1 525 646	1 500 000	1 638 531	1 620 000	1 620 000	1 620 000
Rahoitustuotot ja -kulut						
Korkotuotot	97 908	11 950	84 819	70 950	71 660	72 377
Muut rahoitustuotot	166 406	132 624	135 540	140 500	141 905	143 325
Korkokulut	-294 098	-280 470	-187 949	-200 000	-202 000	-204 020
Muut rahoituskulut	-53 980	-47 124	-64 757	-56 000	-56 560	-57 126
<b>VUOSIKATE</b>	<b>1 364 582</b>	<b>370 069</b>	<b>49 055</b>	<b>241 986</b>	<b>83 561</b>	<b>-163 059</b>
Poistot	-941 108	-801 716	-886 393	-831 526	-839 842	-848 240
Satunnaiset erät						
Satunnaiset tuotot						
Satunnaiset kulut						
<b>TILIKAUDEN TULOS</b>	<b>423 474</b>	<b>-431 647</b>	<b>-837 337</b>	<b>-589 540</b>	<b>-756 281</b>	<b>-1 011 299</b>
Poistoeron lisäys(-) tai vähennys (+)	33 205	23 278	62 386	23 278	23 278	23 278
Varausten lisäys (-) tai vähennys (+)			90 000			
Rahastojen lisäys (-) tai vähennys (+)						
<b>TILIKAUDEN YLIJÄÄMÄ (ALIJÄÄMÄ)</b>	<b>456 679</b>	<b>-408 369</b>	<b>-684 951</b>	<b>-566 262</b>	<b>-733 003</b>	<b>-988 021</b>

*Kursivoidut rivit* ovat havainnollistavia yhteenlasku- ja erittelyrivejä, eikä niitä lasketa mukaan tuloksen loppusummaan.

# INVESTOINTIOSA

## 6. INVESTOINNIT KUSTANNUSPAIKOTTAIN 2010–2012

Meno-kohta	Kohde	KOK.KUST. tuhatta € €	2010 €	2011 €	2012 €	
<b>951100</b>	<b>IRTAIN OMAISUUS</b>	<b>Menot</b>	<b>-95 500</b>	<b>-47 500</b>	<b>-40 500</b>	<b>-7 500</b>
		<b>Tulot</b>	<b>0</b>	<b>0</b>	<b>0</b>	<b>0</b>
		<b>Netto</b>	<b>-95 500</b>	<b>-47 500</b>	<b>-40 500</b>	<b>0</b>
	Yhteiskoulun keittiö (lämpös.kaappi, astiat/kalusteet)	-10 000	-10 000			
	Yhteiskoulun ruokasali (kalusteet)	-20 000		-20 000		
	Terveyskeskuksen keittiö (Sekoittava pata ja astianpesukone)	-50 000		-50 000		
	Sähköinen kartta-aineisto, paikkatietohjelmistot tai vastaavat ohjelmistotarpeet	-22 500	-7 500	-7 500		-7 500
<b>415310</b>	Pakettiauton hankinta	-20 000		-20 000		
	Koulujen esitystekniikan uusiminen (2010 Yhteiskoulu, 2011 muut)	-53 000	-40 000	-13 000		
<b>95200</b>	<b>TALONRAKENNUS</b>	<b>Menot</b>	<b>-815 000</b>	<b>-360 000</b>	<b>-188 000</b>	<b>-267 000</b>
		<b>Tulot</b>	<b>0</b>	<b>0</b>	<b>0</b>	<b>0</b>
		<b>Netto</b>	<b>-815 000</b>	<b>-360 000</b>	<b>-188 000</b>	<b>-267 000</b>
	<b>Talonrakennuksen rakentamismäärärahojen käyttökohteet:</b>					
	Tuuhosen leirikeskuksen perusparannukset (vesi, maalaus yms.)	-20 000	-10 000	-10 000		
	Puukoulun ulkomaalaus ja invaluiska	-15 000	-15 000			
	Kunnantalon ulkomaalaus	-10 000		-10 000		
	Ruhalan vanhainkodin ja Ruhalan kodin - sprinklerlaitteisto	-200 000	-200 000			
	Ruhalan asuntolan muutosremontti	-10 000	-10 000			
	Poliklinikan ikkunaremontti	-25 000		-25 000		
	Hammashoitolan nykyisten tilojen parannustoimenpiteet	-35 000	-20 000	-15 000		

<b>952900</b>	<b>Pienet talonrakennushankkeet yhteensä ( alla luettelo)</b>				
	<b>Kotvion</b> voimalan purkaminen ja savupiipun rem. (jätteet)	-20 000	-20 000		
	<b>Visuveden koulun osittainen peruskorjaus ja -parantaminen</b>				
	* keittolan laajentaminen ja laitteiston uusiminen	-110 000			-110 000
	* piharemontti (pysäk. al., pihavälineet, ryhmiksen aita)	-20 000	-20 000		
	* öljylämmitysjärjestelmän muuttaminen hakelämmitysjärjestelmäksi	-23 000		-23 000	
	<b>Pekkan koulun osittainen peruskorjaus</b>				
	* pihan parannus ja leikki- ym. välineet ja järjestelyt	-20 000	-20 000		
	* vanhan osan putkistosaneeraus	-20 000		-20 000	
	* öljylämmitysjärjestelmän muuttaminen hakelämmitysjärjestelmäksi	-30 000			-30 000
	<b>Väärinmajan koulun toimintojen parantaminen:</b>				
	* jätevedenkäsittelyjärjestelmän rakentam.	-7 000			-7 000
	* öljylämmitysjärjestelmän muuttaminen hakelämmitysjärjestelmäksi	-30 000			-30 000
	<b>Kirkonkylän päiväkot</b>	-15 000			
	*keittiön ja WC-tilojen korjaus		-15 000		
	<b>Yhteiskoulu</b>				
	* Laurinsalin ja Isonsalin kattoremontit	-50 000	-25 000	-25 000	
	<b>Käyttötarkoitusten muutoskohteet - purkamiskulut</b>	-20 000	-5 000	-10 000	-5 000
	* Laivarannan huoltorakennuksen purkaminen	-10 000		-10 000	
	* Ainolan ja/ tai nuorisotalon purkaminen	-15 000		-15 000	
	<b>Muut</b>				
	* Museon kattoremontit (pärekattojen korjaus)	-10 000		-10 000	
	* Urheilukentän kuntosalin parantaminen (ilmastointi, laajennus)	-25 000			-25 000
	* Helvetinkolon kioskin / kodan parannustyöt	-15 000		-15 000	
	* Pyynikkilän katsomorakenteiden uusinta ja kattaminen <sup>*)</sup> kust.arvio tarkennetaan	-60 000			-60 000

<b>95300 JULKINEN KAYTTOOMAISSUUS</b>		<b>Menot</b>	<b>-2 094 000</b>	<b>-641 000</b>	<b>-1 056 000</b>	<b>-363 000</b>
		<b>Tulot</b>	<b>129 000</b>	<b>105 000</b>	<b>14 000</b>	<b>10 000</b>
		<b>Netto</b>	<b>-1 965 000</b>	<b>-536 000</b>	<b>-1 042 000</b>	<b>-353 000</b>
<b>Julkisen käyttöomaisuuden rakentamismäärärahojen käyttökohteet:</b>						
<b>Liikenneväylät</b>						
	<b>Katuvalaistuksen rakentaminen</b>					
<b>953100</b>	* Sointulan alueen katuvalaistustyön loppuun saattaminen		-10 000	-10 000		
	* Rajaportin alueen rakennettavan tiestön katuvalaistus		-36 000	-36 000		
	* <i>Uusien kaava-alueiden valaistus sis. muihin rakentamiskustannuksiin</i>					
	<b>Katujen rakentaminen</b>					
<b>953200</b>	* Rajaportin alueen katujen rakentaminen		-350 000	-336 000		
	* Poukan - Ilomäen alueen kevyt väylän loppuun saattaminen		-200 000	-200 000		
	* Poukan - Ilomäen alueen kevyt väylä - Tiehallinnon osuus		89 000	89 000		
	* Hangaslahdentien rakentaminen		-20 000			-20 000
	* Visuveden Niemi-Jarkon kaava-alueen kadunrak. (Käpykankaantien loppup)		-200 000	-60 000	-120 000	
	* Äijänniemen kaava-alueen kadun rakentaminen		-50 000			-50 000
	* Vuolleniemen kaava-alueen kunnallistekniikka (sis.kokonaisuuden)		-400 000		-350 000	-50 000
	* Kautun kaava-alueen kunnallistekniikka (sis. kokonaisuuden)		-450 000		-400 000	-50 000
	* Visuveden kylän kevyt väylän alikulku / silta		-40 000		-40 000	
<b>953300</b>	<b>Katujen päällystäminen</b>					
	* Rajaportin alueen katujen päällystäminen		-71 000			-71 000
	* Sointulan alueen Kangasraitin päällystäminen		-14 000	-14 000		
	<b>Yleiset alueet</b>					
	* Visuveden aluejätepisteen maanrakennustyöt		-10 000	-10 000		
	* Laajakaistahankkeen vaiheittainen toteutus		-67 000		-30 000	-37 000
	* Laivarannan polttoainelaituri		-60 000		-60 000	
	* Varikon puhdistus		-25 000			-25 000
	* Varikon siirto - uusi paikka		-20 000			-20 000
	<b>Katujen perusparannushankkeet</b>		-200 000	-80 000	-70 000	-50 000
	TE-keskuksen tuki		40 000	16 000	14 000	10 000
	* Joensuuntie, Honkalantie, Laivarannantie, Vasikkaniementie, Utukantie, Käpykankaantie, Kuusitie					

<b>95400 LIIKELAITOKSET</b>		<b>Menot</b>	<b>-827 500</b>	<b>-347 000</b>	<b>-218 500</b>	<b>-262 000</b>
		<b>Tulot</b>	<b>0</b>	<b>0</b>	<b>0</b>	<b>0</b>
		<b>Netto</b>	<b>-827 500</b>	<b>-347 000</b>	<b>-218 500</b>	<b>-262 000</b>
<b>Liikelaitosten rakentamismäärärahojen käyttökohteet:</b>						
<b>954100</b>	<b>Vesilaitos</b>					
	* Visuveden Majaajanpohjan - Huiskan runkojohdon välinen vesijohto		-38 500	-10 000	-28 500	
	* pienet uudisrak-, saneerausinvestoinnit ja suunnittelu vesilaitoksella		-12 000	-12 000		
	* vedenottamoiden aidat		-20 000	-10 000	-10 000	
<b>954200</b>	<b>Viemärlaitos</b>					
	* Suunnittelutarpeet (kehittämiselvitys, korjaussuunnitelmat jne.)		-120 000	-40 000	-40 000	-40 000
	* Visuveden jäteveden puhdistamon logiikan uusiminen		-32 000	-32 000		
	* Rajaportin teoll.alueen jätevesiviemäröinnin loppuun saattaminen		-50 000	-50 000		
	* Visuveden Riemuntien loppupään jätevesiviemäröinti		-50 000	-50 000		
	* Visuveden Niemi-Jarkon asemakaava-alueen viemäröintityö (pohjavesial.)		-13 000	-13 000		
	* Visuveden kanavan eteläpuolisen alueen viemäröintityö (pohjavesial.)		-202 000		-30 000	-172 000
	* Pienet uudisrak-, saneerausinvestoinnit ja suunnittelu viemärlaitoksella		-30 000	-30 000		
	* Kirkonkylän runkoviemäreiden perusparannus		-150 000	-50 000	-50 000	-50 000
	* Kautun kanavan eteläpuoleisen alueen viemäröinti		-110 000	-50 000	-60 000	
<b>INVESTOINTIESITYKSET YHTEENSÄ</b>		<b>Menot</b>	<b>-3 798 000</b>	<b>-1 395 500</b>	<b>-1 503 000</b>	<b>-899 500</b>
		<b>Tulot</b>	<b>129 000</b>	<b>105 000</b>	<b>14 000</b>	<b>10 000</b>
		<b>Netto</b>	<b>-3 669 000</b>	<b>-1 290 500</b>	<b>-1 489 000</b>	<b>-889 500</b>

**RAHOITUSOSA****7. RAHOITUSLASKELMAT 2008–2012**

	TP 2008	TA 2009	ETP 2009	TA 2010	TS 2011	TS 2012
<b>Varsinaisen toiminnan ja investointien kassavirta</b>						
Tulorahoitus						
Vuosikate	1 364 582	370 069	49 055	241 986	83 561	-163 059
Satunnaiset erät						
Tulorahoituksen korjauserät	-153 082		-71 558			
Investointimenot	-1 091 845	-1 352 300	-1 254 601	-1 395 500	-1 517 000	-899 500
Rahoitusosuudet investointimenoihin	156 212	73 160	73 160	105 000	14 000	10 000
Pysyvien vastaavien myyntitulot	246 860	120 000	339 385	50 000		
Investoinnit yhteensä	-688 773	-1 159 140	-842 056	-1 240 500	-1 503 000	-889 500
Varsinaisen toiminnan ja investointien nettokassavirta	522 727	-789 071	-864 558	-998 514	-1 419 439	-1 052 559
<b>Rahoitustoiminnan kassavirta</b>						
Antolainauksen muutokset						
Antolainauksen lisäykset	-215 383					
Antolainauksen vähennykset	372 688	219 357	372 688	119 357	119 357	119 357
Lainakannan muutokset						
Pitkäaikaisten lainojen lisäys		1 300 000	1 233 334	1 700 000	2 200 000	2 200 000
Pitkäaikaisten lainojen vähennys	-1 248 253	-1 248 720	-1 314 919	-1 218 500	-1 387 593	-1 533 368
Lyhytaikaisten lainojen muutos	199 221					
Oman pääoman muutokset						
Muut maksuvalmiuden muutokset						
Toimeksiantojen varojen ja pääomien muutoks	-29 868		9 543			
Vaihto-omaisuuden muutos	-25 520		27 589			
Saamisten muutos	-97 654		733 938			
Korottomien pitkä- ja lyhytaikaisten saamisten muutos	-176 032		-440 284			
Rahoitustoiminnan nettokassavirta	-1 220 801	270 637	621 889	600 857	931 764	785 989
<b>Vaikutus maksuvalmiuteen</b>	-698 074	-518 434	-242 669	-397 657	-487 675	-266 570
<b>Rahavarat 31.12</b>	1 790 870	1 272 436	1 548 201	1 150 544	662 868	396 298
<b>Rahavarat 1.1</b>	2 488 944	1 790 870	1 790 870	1 548 201	1 150 544	662 868

## 8. TILI- JA VASTUUVELVOLLISET VUODELLE 2010

Vuoden 2010 alusta alkaen käytettävä käyttötalousosan  
**osasto- ja kustannuspaikkakartta on E**

<u>Osasto</u>	<u>Käyttötalous- kustannuspaikat</u>	<u>Investointi- kustannuspaikat</u>	<u>Vastuuhenkilö(t)</u>
<b>Hallinto- ja talousosasto, sosiaali- ja terveyspalvelut</b>			
1003, 2004		911100–954200	Kunnanjohtaja Markku Raiskinmäki/ Talousjohtaja Toni Leino
	Maaseutupalvelut 16110,16211		Maaseutusihteeri Asko Jussila
<b>Sivistysosasto</b>			
3004			Sivistystoimenjohtaja Markus Hyytinen
<b>Kirkonkylän koulu</b>			
3211, 3229			Koulun johtaja Vesa Hursti
<b>Pekalan koulu</b>			
3214			Koulun johtaja Pekka Kuurila
<b>Visuveden koulu</b>			
3215			Koulun johtaja Anna Warsell
<b>Väärinmajan koulu</b>			
3216			Koulun johtaja Juha Hakonen
<b>Perusopetus 7-9 lk ja lukio</b>			
3243			Rehtori Jouko Heikkilä, sij. Aila Oja
<b>Vapaa-aikalautakunnan alainen toiminta</b>			
3203			Kirjastotoimenjohtaja Outi Ylinen
<b>Tekninen osasto</b>			
4006		951100-954200	Tekninen johtaja Timo Karjalainen
<b>Tilakeskus</b>			
4170			Tilakeskuksen johtaja Pasi Manner
<b>Ympäristölautakunnan alainen toiminta</b>			
4201			Rakennustarkastaja Mirja Tiensuu

# ERILLISTÄ TAUSTA-AINEISTOA

## 9.1 KUNTAKONSERNI

### RUOVEDEN KUNTAKONSERNI

31.12.2009

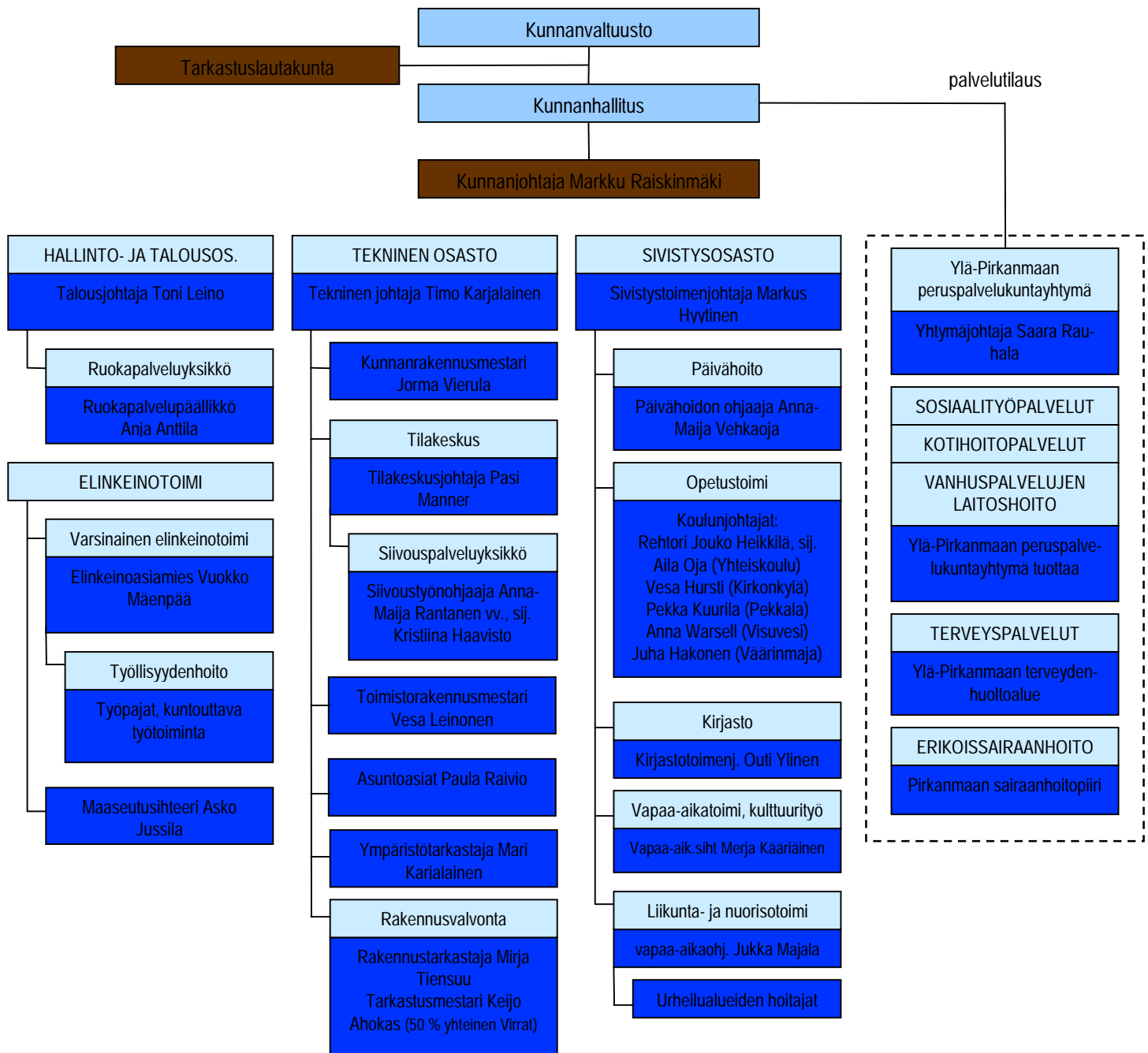
Ruoveden kunta	
Ruoveden Asunnot Oy	100,00 %
Kiinteistö Oy Utukantie A*	100,00 %
Kiinteistö Oy Harakkalantie*	100,00 %
Kiinteistö Oy Aronpesä*	100,00 %
Kiinteistö Oy Pusunrinne C	100,00 %
Ruoveden Matkailu Oy	99,96 %
Ruoveden Ratsuasunnot Oy	84,76 %
Ruovesi Areena Oy	64,99 %
Asunto Oy Ruoveden Veteraanitalo	49,01 %
Kirkkokankaan Liiketalo Oy	43,00 %
Ylä-Pirkanmaan peruspalvelukuntayhtym	31,00 %
Asunto Oy Koukkuharju	29,67 %
Asunto Oy Kirkkokangas	28,63 %
Asunto Oy Ruoveden Mäntylähde	28,39 %
Asunto Oy Tanhuanhaka	18,36 %
Asunto Oy Ruoveden Museoportti	15,31 %
Asunto Oy Ruoveden Mäntyhovi	15,17 %
Oy Runoilijan tie	14,31 %
Asunto Oy Ruoveden Sahahovi	10,28 %
Asunto Oy Kautunkartano	9,28 %
Mäntän seudun ammatillisen koulutukser	7,88 %
Pirkanmaan Jätehuolto Oy	1,61 %
Pirkanmaan liitto	1,17 %
Pirkanmaan sairaanhoitopiirin kuntayhtyr	1,15 %
Hämeen päihdehuollon ky/Mainiemi	1,06 %
Pirkanmaan koulutuskonsernikuntayhtyr	0,41 %

1.1.2010

Ruoveden kunta	
Ruoveden Asunnot Oy	100,00 %
Kiinteistö Oy Pusunrinne C	100,00 %
Ruoveden Matkailu Oy	99,96 %
Ruoveden Ratsuasunnot Oy	84,76 %
Ruovesi Areena Oy	64,99 %
Asunto Oy Ruoveden Veteraanitalo	49,01 %
Kirkkokankaan Liiketalo Oy	43,00 %
Ylä-Pirkanmaan peruspalvelukuntayhtym	31,00 %
Asunto Oy Koukkuharju	29,67 %
Asunto Oy Kirkkokangas	28,63 %
Asunto Oy Ruoveden Mäntylähde	28,39 %
Asunto Oy Tanhuanhaka	18,36 %
Asunto Oy Ruoveden Museoportti	15,31 %
Asunto Oy Ruoveden Mäntyhovi	15,17 %
Oy Runoilijan tie	14,31 %
Asunto Oy Ruoveden Sahahovi	10,28 %
Asunto Oy Kautunkartano	9,28 %
Sastamalan koulutuskuntayhtymä	7,88 %
Pirkanmaan Jätehuolto Oy	1,61 %
Pirkanmaan liitto	1,17 %
Pirkanmaan sairaanhoitopiirin kuntayhtyr	1,15 %
Hämeen päihdehuollon ky/Mainiemi	1,06 %
Pirkanmaan koulutuskonsernikuntayhtyr	0,41 %

\* fuusioituminen Ruoveden Asunnot Oy:n kanssa vuoden 2010 alusta

9.2 ORGANISAATIOKAAVIO,  
RUOVEDEN KUNTA / ORGANISAATIO 1.1.2010



## 9.3 OPPILASTILASTOT JA -ENNUSTEET

**Pekkala**

## Koulun oppilasmääräennuste lv. 2006-2015

Lukuvuosi	Esiopp.	1.	2.	3.	4.	5.	6.	YHTEENSÄ	ILMAN ESIOPP.
2006-07	3	5	6	6	2	6	6	34	31
2007-08	4	3	5	6	6	2	7	33	29
2008-09	8	5	4	6	7	10	2	42	34
2009-10	3	10	5	3	5	6	9	41	38
2010-11	11	3	10	5	3	5	6	43	32
2011-12	6	11	3	10	5	3	5	43	37
2012-13	9	6	11	3	10	5	3	47	38
2013-14	4	9	6	11	3	10	5	48	44
2014-15	7	4	9	6	11	3	10	50	43
2015-16	5	7	4	9	6	11	3	45	40

**Visuvesi**

## Koulun oppilasmääräennuste lv. 2006-2015

Lukuvuosi	Esiopp.	1.	2.	3.	4.	5.	6.	YHTEENSÄ	ILMAN ESIOPP.
2006-07	4	8	5	5	8	9	10	49	45
2007-08	6	4	8	5	5	6	9	43	37
2008-09	5	7	5	9	5	6	7	44	39
2009-10	12	5	7	6	8	6	5	49	37
2010-11	7	12	5	7	6	8	6	51	44
2011-12	4	7	12	5	7	6	8	49	45
2012-13	3	4	7	12	5	7	6	44	41
2013-14	4	3	4	7	12	5	7	42	38
2014-15	3	4	3	4	7	12	5	38	35
2015-16	7	3	4	3	4	7	12	40	33

## Väärinmaja

Koulun oppilasmääräennuste lv. 2006-2015

Lukuvuosi	Esiopp.	1.	2.	3.	4.	5.	6.	YHTEENSÄ	ILMAN ESIOPP.
2006-07	5	7	8	8	9	9	3	49	44
2007-08	5	5	7	8	7	7	9	48	43
2008-09	4	5	5	7	8	6	7	42	38
2009-10	7	3	6	5	5	8	6	40	33
2010-11	3	7	3	6	5	5	8	37	34
2011-12	4	3	7	3	6	5	5	33	29
2012-13	2	4	3	7	3	6	5	30	28
2013-14	1	2	4	3	7	3	6	26	25
2014-15	1	1	2	4	3	7	3	21	20
2015-16	1	1	1	2	4	3	7	19	18

## Kirkonkylä

Koulun oppilasmääräennuste lv. 2006-2015

Lukuvuosi	Esiopp.	1.	2.	3.	4.	5.	6.	YHTEENSÄ	ILMAN ESIOPP.
2006-07	32	19	21	41	23	26	35	197	165
2007-08	25	31	20	20	40	22	26	184	159
2008-09	34	27	31	21	21	43	23	200	166
2009-10	28	37	24	29	27	25	44	214	186
2010-11	29	28	37	24	29	27	25	199	170
2011-12	21	29	28	37	24	29	27	195	174
2012-13	27	21	29	28	37	24	29	195	168
2013-14	26	27	21	29	28	37	24	192	166
2014-15	23	26	27	21	29	28	37	191	168
2015-16	16	23	26	27	21	29	28	170	154

## Yläaste

### Oppilasmääräennuste lv 2006-2022

Lukuvuosi	7.	8.	9.	YHTEENSÄ
2006-07	59	74	61	194
2007-08	61	57	72	190
2008-09	57	61	57	175
2009-10	44	57	61	162
2010-11	64	44	57	165
2011-12	45	64	44	153
2012-13	45	45	64	154
2013-14	43	45	45	133
2014-15	42	43	45	130
2015-16	55	42	43	140