

# RUOVEDEN KUNTA



Talousarvio  
Taloussuunnitelma

2009  
2010–2011

## SISÄLLYSLUETTELO

<b>PERUSTELUOSA</b> .....	2
<b>1. YLEISTÄ</b> .....	2
1.1 Talousarvion ja taloussuunnitelman lainsäädännölliset perusteet .....	2
1.2 Talousarvion ja -suunnitelman rakenne .....	3
<b>2 TALOUSARVION JA -SUUNNITELMAN TOIMINTA-AJATUS</b> .....	3
<b>3. TALOUSARVION LAADINTAAN VAIKUTTANUT TALOUDELLINEN TILANNE</b> .....	4
3.1 Yleinen taloudellinen kehitys .....	4
3.2 Kuntatalouden kehitys .....	5
3.3 Talouden kehitys Ruoveden kunnan osalta suunnitelmakaudella .....	6
3.3.1 Käyttötalousmenot .....	7
3.3.2 Investointisuunnitelma .....	12
3.3.3 Rahoituslaskelma .....	13
3.4 Kuntastrategian mukaiset tasapainoisen talouden arviointikriteerit ja tavoitteet .....	14
3.5 Alijäämän kattaminen .....	15
<b>4. KUNTAKONSERNIA KOSKEVAT TAVOITTEET</b> .....	16
<b>TULOSLASKELMAOSA</b> .....	18
<b>5. TALOUSARVIO OSASTOITTAIN</b> .....	18
5.1 HALLINTO- JA TALOUSOSASTO .....	18
5.2 SOSIAALI- JA TERVEYSOSASTO .....	25
5.2.1 Perusturvalautakunnan alainen toiminta .....	25
5.3 SIVISTYSOSASTO.....	35
5.3.1 Koulutuslautakunnan alainen toiminta .....	35
5.3.2 Vapaa-aikalautakunnan alainen toiminta .....	40
5.4 TEKNINEN OSASTO .....	46
5.4.1 Teknisen lautakunnan alainen toiminta .....	46
5.4.2 Ympäristölautakunnan alainen toiminta .....	51
5.4.3 Tielautakunnan alainen toiminta.....	52
5.4.4 Vesihuoltolaitoksen laskennallisesti eriytetty tuloslaskelma.....	53
5.5 KUNNANHALLITUS/RAHOITUS.....	54
5.6 RUOVEDEN KUNTA, SUUNNITELMAKAUDEN TULOSLASKELMAT .....	55
<b>INVESTOINTIOSA</b> .....	58
<b>6. INVESTOINNIT KUSTANNUSPAIKOTTAIN 2009–2011</b> .....	58
<b>RAHOITUSOSA</b> .....	62
<b>7. RAHOITUSLASKELMAT 2007–2011</b> .....	62
<b>8. TILI- JA VASTUUVELVOLLISET VUODELLE 2009</b> .....	63
<b>ERILLISTÄ TAUSTA-AINEISTOA</b> .....	64
9.1 TOIMINTAKATE OSASTOITTAIN .....	64
9.2 KUNTAKONSERNI .....	66
9.3 ORGANISAATIOKAAVIO.....	67
9.4 OPPILASTILASTOT JA -ENNUSTEET .....	68

# PERUSTELUOSA

## TALOUSARVIO VUODELLE 2009 JA TALOUSSUUNNITELMA VUOSILLE 2009–2011

### 1. YLEISTÄ

#### 1.1 Talousarvion ja taloussuunnitelman lainsäädännölliset perusteet

Kuntalain 65 §:n mukaan kunnanvaltuuston on vuoden loppuun mennessä hyväksyttävä kunnalle seuraavaksi kalenterivuodeksi talousarvio. Sen hyväksymisen yhteydessä valtuuston on hyväksyttävä myös kolmea tai useampaa vuotta koskeva taloussuunnitelma. Kuntalaissa säädetään, että valtuuston on talousarvion hyväksymisen yhteydessä päätettävä toimenpiteistä, joilla edellisen vuoden taseen osoittama alijäämä tai talousarvion laadittamisvuonna kertyväksi arvioitu alijäämä suunnittelukaudella katetaan. Kuntalain 1.8.2006 voimaan tulleen muutoksen mukaan kunnan on laadittava tasapainossa oleva tai ylijäämäinen taloussuunnitelma enintään neljän vuoden pituisena suunnittelukautena. Mikäli taseen alijäämää ei saada katettua taloussuunnitelmassa, on kunnalla velvollisuus laatia yksilöity toimenpideohjelma alijäämän kattamiseksi. Valtuusto päättää toimenpideohjelman kestosta ja kunnanhallituksen tulee toimintakertomuksessa antaa selvitys tasapainotuksen toteutumisesta.

Talousarviossa ja -suunnitelmassa hyväksytään kunnan **toiminnalliset** ja **taloudelliset** tavoitteet. Kuntalain mukaan talousarvio on laadittava siten, että edellytykset kunnan tehtävien hoitamiseen turvataan. Taloussuunnitelman avulla pyritään saamaan kunnan talousvertailukelpoiseksi muun yhteiskunnan talousyksiköiden kanssa. Kuntalain 65 § säännöksissä korostetaan toiminnallisten tavoitteiden merkitystä sekä sitä, että toiminnalliset tavoitteet ja määrärahat ovat oikeudellisesti yhtä sitovia, ja että niiden toteutumisesta on vastattava valtuustolle.

Talousarvioon otetaan toiminnallisten tavoitteiden edellyttämät määrärahat ja tuloarviot sekä siinä osoitetaan, miten rahoitustarve katetaan. Määräraha ja tuloarvio voidaan ottaa brutto- tai nettomääräisenä. Talousarviossa on *käyttötalous-* ja *tuloslaskelmaosa* sekä *in-*

*vestointi- ja rahoitusosa.*

## 1.2 Talousarvion ja -suunnitelman rakenne

Vuoden 2009 talousarvio ja vuosien 2009–2011 taloussuunnitelma laaditaan yhtenä kokonaisuutena ja yhdistetään samaan asiakirjaan. Talousarviossa ja -suunnitelmassa kunnanvaltuusto asettaa toimialueittain toiminnalliset ja taloudelliset tavoitteet sekä osoittaa tavoitteiden saavuttamiseen käytettävissä olevat resurssit määrärahoineen ja tuloarvioineen.

Rakenteellisesti talousarvio ja -suunnitelma laaditaan kuntalain edellyttämällä tavalla. Perusterveydenhuollon organisaatiomuutoksista, sisäisten ateriahintojen käyttöönotosta ja tilakeskuksen kirjanpidon osastojen uudelleenjärjestelystä johtuen talousarviorakenteeseen on jouduttu tekemään melko paljon muutoksia. Vertailtavuus edellisiin vuosiin on kuitenkin pyritty pitämään mahdollisimman hyvänä. Osasto- ja kustannuspaikkakartana otetaan vuoden 2009 alusta käyttöön kartta D.

## 2 TALOUSARVION JA -SUUNNITELMAN TOIMINTA-AJATUS

Talousarvion ja -suunnitelman toiminta-ajatus pohjaa Ruoveden kunnalle vuoteen 2012 asti ulottuvaan kuntastrategiaan, joka on laadittu vuoden 2005 aikana. Strategian mukaisesti kunnan visio on:

**Yhteistyöhakuinen, yritteliäs ja luonnonkaunis Ruovesi - kehittyvää maaseutua!**

Visiosta johdetut strategiset päämäärät, joiden mukaan toimitaan vuoteen 2012 saakka:

- 1. Ruovesi tarjoaa hyvät ja oikein kohdennetut palvelut.*
- 2. Palveluja tuotetaan kustannustehokkaalla palveluverkolla sekä hyödyntämällä aktiivisesti seutuyhteistyötä ja erilaisia palvelujen tuottamistapoja.*
- 3. Hyvä maapolitiikka ja hyvin suunniteltu maankäyttö tukevat Ruoveden kehittymistä. Tällä taataan laadukkaat, monipuoliset ja maisema-arvoja hyödyntävät asumisvaihtoehdot.*
- 4. Ruovesi tarjoaa nykyisille ja uusille yrityksille kilpailukykyisen toimintaympäristön.*
- 5. Osaavan työvoiman saatavuutta tuetaan kehittämällä alueellista ja paikallista oppi-*

*misympäristöä.*

*6. Kuntatalous on tasapainossa.*

*7. Poliittinen päätöksenteko on toimivaa ja avointa. Työnjako luottamuselinten ja palvelujen tuottajien välillä on selkeä.*

*8. Henkilöstöpolitiikka ja johtaminen ovat pitkäjänteistä, avointa ja vastuunkantavaa. Henkilöstö on osaavaa ja aktiivisesti kehittämiseen suuntautunutta.*

### **3. TALOUSARVION LAADINTAAN VAIKUTTANUT TALOUDELLINEN TILANNE JA KEHITYSNÄKYMÄT**

#### **3.1 Yleinen taloudellinen kehitys**

Talouden kasvu oli vielä viime vuonna nopeaa eli ennakkotietojen mukaan 4,5 %. Korkeasuhdanne on taittunut ja talouskasvu on tänä vuonna nopeasti hidastumassa. Ennustelaitosten elo-syyskuussa julkaistut arviot kuluvan vuoden tuotannon kasvusta ovat 2–3 %. Vuodelle 2009 ennustetaan yleisesti alle yhden prosentin tuotannon kasvua. Kansainväliseen talouteen liittyvien riskien toteutuminen johtaa viennin hidastumisen ja rahoitusmarkkinoiden häiriöiden johdosta kansantaloutemme ennustettua heikompaankin kehitykseen.

Vuonna 2008 kuluttajahintojen arvioidaan kohoavan yli neljä prosenttia. Etenkin ruuan ja energian hinnat ovat nousseet nopeasti. Myös kotimaiset kustannuspaineet ovat purkautuneet, mihin osaltaan ovat vaikuttaneet aiempia vuosia suuremmat palkkojen korotukset. Ensi vuonna inflaation arvioidaan hidastuvan eri ennustelaitosten mukaan noin 2,5 prosenttiin muun muassa tuontihintojen nousun vaimentumisen sekä elintarvikkeiden arvonnäköalaverojen alentamisen johdosta. Palkkojen sopimuskorotukset ovat ensi vuonna maltillisempia kuin tänä vuonna ja myös palkkaliikumukset jäävät vähäisemmiksi suhdannetilanteen johdosta.

Työllisyyden kehitys on ollut suotuisaa. Vuonna 2008 työllisten lukumäärän arvioidaan lisääntyvän noin 40 000 henkilöllä viime vuoden keskimääräisestä tasosta. Työllisyysaste onkin tänä vuonna 70,5 prosenttia ja työttömyysaste alenee tänä vuonna viime vuoden keskimääräisestä tasosta 6,2 prosenttiin. Vuonna 2009 työvoiman kysynnän kasvu pysäh-

tyy jolloin työllisyysaste sekä työttömyysaste ovat vaarassa heikentyä.

### 3.2 Kuntatalouden kehitys

Kuntien toimintamenot kasvoivat kuluvan vuoden ensimmäisellä vuosipuoliskolla peräti kahdeksan prosenttia verrattuna edellisen vuoden vastaavaan ajanjaksoon. Kunta-alalla viime vuoden loppupuolella saavutetut neuvottelutulokset virka- ja työehtosopimuksista ovat nopeuttaneet merkittävästi kunta-alan palkkasumman kasvua vuoden 2007 viimeisestä neljänneksestä alkaen. Vuonna 2007 kunta-alan palkkasumma kasvoi ennakkotietojen mukaan 4,2 %.

Sopimuskorotusten tason ja ajoituksen ohella mm. liukumat ja työpanoksen muutokset vaikuttavat siihen, miten paljon kunta-alan palkkasumma tänä ja ensi vuonna kasvaa. Kuntien ja kuntayhtymien palkkasumma on lisääntynyt alkuvuonna lähes seitsemän prosentin vuosivauhtia. Koko vuonna palkkasumma kasvaneen yli kuusi prosenttia. Kunta-alan ansiotasoindeksi kohoaa tänä vuonna keskimäärin 5,3 %. Ensi vuonna palkkasumman kasvuvauhti hidastuu sopimuskorotusten johdosta. Kunta-alan palkkasumman arvioidaan kasvavan myös henkilöstön lukumäärän lisäyksen sekä rakennemuutosten johdosta.

Kuntatyönantajan sosiaalivakuutusmaksuissa ei vuonna 2009 tapahdu kovin merkittäviä muutoksia tämän vuoden perusteisiin verrattuna. Sairausvakuutusmaksu kohoaa hieman. Työttömyysturvamaksun palkkasummaraja säilynee nykyisessä lähes 1,7 miljoonassa eurossa, mutta ylimenevältä osalta maksuprosentti alenee 2,7 prosenttiin. Työnantajan keskimääräinen ennakkollinen KuEL-maksu alenee 0,7 prosenttiyksikköä ja on 23,1 % vuonna 2009.

Kunta-alan kustannustaso kohoaa tänä vuonna melko nopeasti verrattuna viime vuosien kehitykseen. Esimerkiksi peruspalvelujen hintaindeksillä mitattuna keskimääräinen vuotuinen kohoaminen on ollut vuosina 2003–2007 noin kolmen prosentin luokkaa. Tänä vuonna kustannustason arvioidaan nousevan 4,7 %. Ensi vuonna peruspalvelujen hintaindeksin ennustetaan kohoavan 3,2 %.

Kunnallisveron tilitykset ovat kohonneet kuluvan vuoden tammi-elokuussa lähes seitse-

män prosenttia. Nopeaa kasvua selittää muun muassa yleisen taloudellisen toimeliaisuuden jatkuminen vilkkaana, mikä on näkynyt sekä yritysten hyvänä tuloskehityksenä että työllisyyden paranemisena. Koko kansantalouden palkkasumma on kasvanut ennakkotietojen mukaan tämän vuoden tammi-heinäkuussa kahdeksan prosenttia verrattuna edellisen vuoden vastaavaan jaksoon. Kunnallisveron tilitykset ovat tänä vuonna lähes 15 miljardia euroa ja suhteellinen kasvu edellisestä vuodesta on 7 %.

Ensi vuonna kunnallisveron tilitykset lisääntyvät kolmisen prosenttia. Ansiotulojen nimellinen kasvu jatkuu kylläkin suhteellisen ripeänä eli 5,5 %, mutta kunnallisverotuksessa toteuttavat verokevennykset vähentävät kunnallisveron tuottoa noin 374 miljoonaa euroa. Eläketulojen verotusta kevennetään kunnallisverotuksen eläketulovähennyistä korottamalla, minkä arvioidaan vähentävän kuntien verotuloja ensi vuonna 131 miljoonaa euroa. Valtionverotuksen ansiotulovähennys kumotaan ja tilalle ehdotetaan käyttöön otettavaksi uusi työtulovähennys. Vähennys tehdään ensisijaisesti valtion verosta. Jos valtion vero ei riitä vähennyksen tekemiseen, loput vähennetään muilta veronsaajilta. Kuntien ensi vuoden verotuottomenetyksiksi arvioidaan 236 miljoonaa euroa. Verotulomuutoksia kunnille aiheuttavat lisäksi mm. kotitalousvähennyksen nostaminen (arviona 24 miljoonan euron menetys) sekä matkakuluvähennyksen omavastuun nousu (arviona 17 miljoonan euron lisäys verotuloihin). Nämä yhteensä yllämainitut 374 miljoonan euron verotulomenetykset vuonna 2009 kompensoidaan kunnille sosiaali- ja terveydenhuollon valtionosuusprosenttia korottamalla ja eläketulovähennyksen osalta asukaskohtaista rahoitusosuutta pienentämällä.

Kuntien yhteisöveron tilitykset ovat tänä vuonna arvion mukaan runsaat 1,6 miljardia euroa. Yhteisöveron tilitysten arvioidaan vähenevän noin 7,2 prosenttia ensi vuonna suhdanteiden heikentyessä. Kiinteistöveron tuotto lisääntynee ensi vuonna viitisen prosenttia ja tilitykset ovat 930 miljoonaa euroa.

Kuntien verotulojen tilitykset ovat tänä vuonna yhteensä lähes 17,5 miljardia euroa. Ensi vuonna tilitykset ovat noin 18 miljardia euroa.

### 3.3 Talouden kehitys Ruoveden kunnan osalta suunnitelmakaudella

Ruoveden kunnan tilinpäätös vuodelta 2007 oli pääasiassa useiden kertaluonteisen tu-

loerien ansiosta merkittävästi ylijäämäinen. Kuluva vuosi on ennusteiden perusteella toteutumassa alijäämäisestä talousarviosta huolimatta jonkin verran alle 200 000 euroa ylijäämäisenä. Yleisesti kuntien hyvän talouskehityksen vuotena ylijäämän puolelle pääsemistä voidaan pitää hyvänä mittapuuna Ruoveden tulevaisuuden edellytyksiä arvioitaessa.

Kahden hyvän vuoden jälkeen ollaan vuoteen 2009 lähtemässä entistä epävarmemmissa merkeissä. Verotulokehityksen kääntyminen kasvun sijasta laskuun (kuvio 1) vaikeuttaa huomattavasti kunnan talouden järjestämistä. Lisäksi Ruovedellä perinteisesti vuoden tapahtumista riippuvat kertaluonteiset positiiviset tai negatiiviset vaikutukset näkyvät vahvasti tilikausien tuloksessa ja myös suoraan taseen yli- ja alijäämitilillä. Nykyisessä kunnan taseen noin miljoonan euron ylijäämässä ei ole puskuria monien vuosien raskaille alijäämille. Talousarvion 2009 kokonaistoimintamenoissa toteutumisessa prosentin muutos suuntaan tai toiseen tarkoittaa yli 300 000 euron muutosta tilikauden ylijäämä/alijäämä-tilillä, mikäli oletetaan muiden tuloerien toteutuvan talousarvion mukaisena.

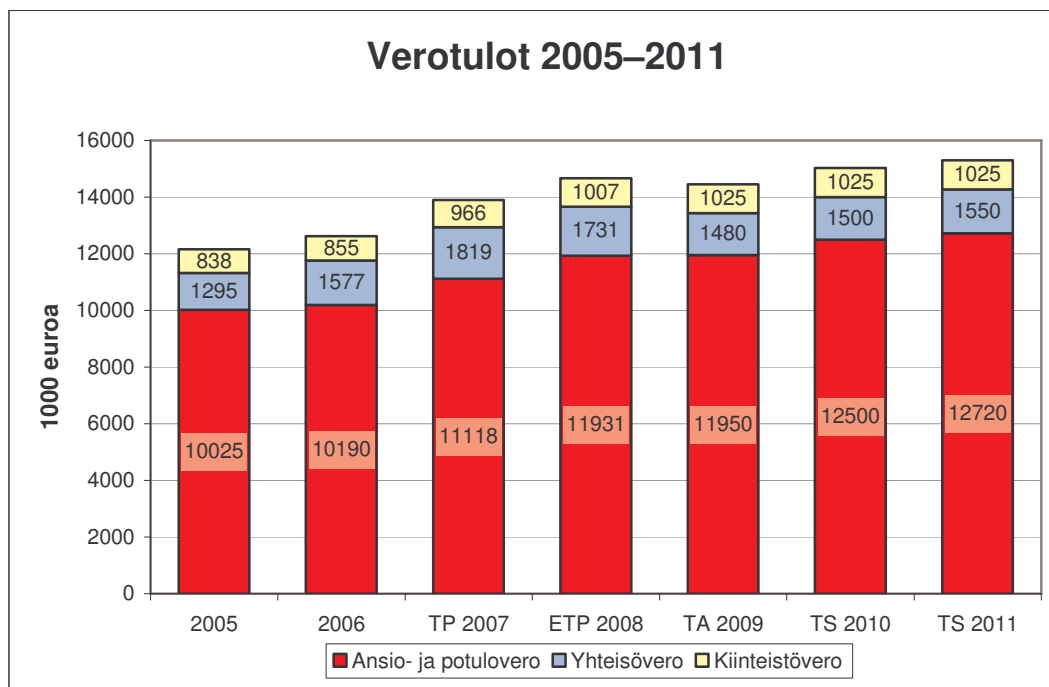
Taloussuunnitelmakaudella näyttää ennustelukujen valossa, että verotulojen kasvu tulee pysymään vaisuna jopa useita vuosia. Erityisesti odotettavissa oleva yhteisöverotilitysten lasku vähentää kokonaisveropottia ratkaisevasti. Menojen kasvun rahoittamisessa entistä tärkeämpään osaan nousee valtionosuuksien kehitys, joka talousarviossa vuodelle 2009 on noin 6,0 prosenttia. Ruoveden kunnan hyvä, vuoden 2008 ajan noin 6,0 prosentin työttömyysasteessa pysytellyt työllisyyskehitys on vaarassa heiketä osana yleismaailmallisen taantumän vaikutusta, mikä myös vaikuttaa verotulokertymiin.

Palkankorotusten osalta on kunnallisella sopimusallalla odotettavissa vuonna 2009 väli-vuosi. Henkilöstömenojen osalta vuoden 2009 talousarviossa on varauduttu Kunnallisen työmarkkinalaitoksen arvion mukaisilla keskimääräisillä 1,4 prosentin palkkojen korotuksilla. Kunta-alan virka- ja työehtosopimukset ovat voimassa vuoden 2010 maaliskuun loppuun, joten viimeisen suunnitelmakauden loppupuolen osalta ennustettavuus on epävarmaa.

### 3.3.1 Käyttötalousmenot

Vuoden 2009 talousarviossa kunnallisverotuloja on arvioitu veroprosentilla 19,50 % ker-

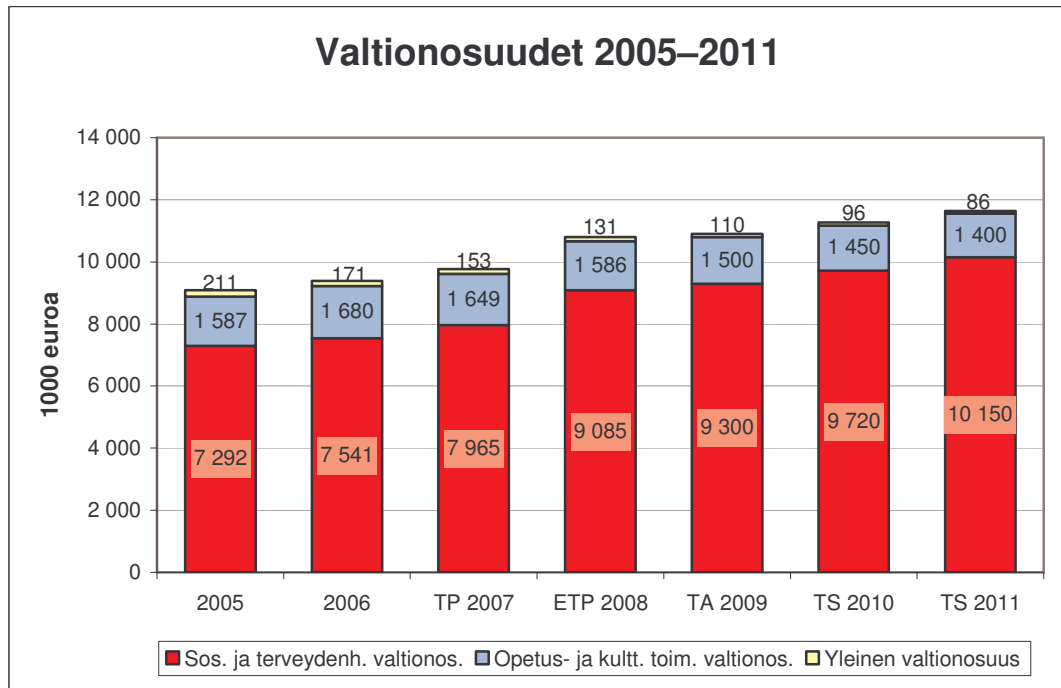
tyväksi 11,950 miljoonaa euroa, osuutta yhteisöveron tuotosta 1,480 miljoonaa euroa ja kiinteistöveroja 1,025 miljoonaa euroa. Seuraavassa kuviossa 1 on esitetty verotulojen kehitys vuodesta 2005 taloussuunnitelmavuoteen 2011 asti.



**Kuvio 1.** Verotulot 2005–2011.

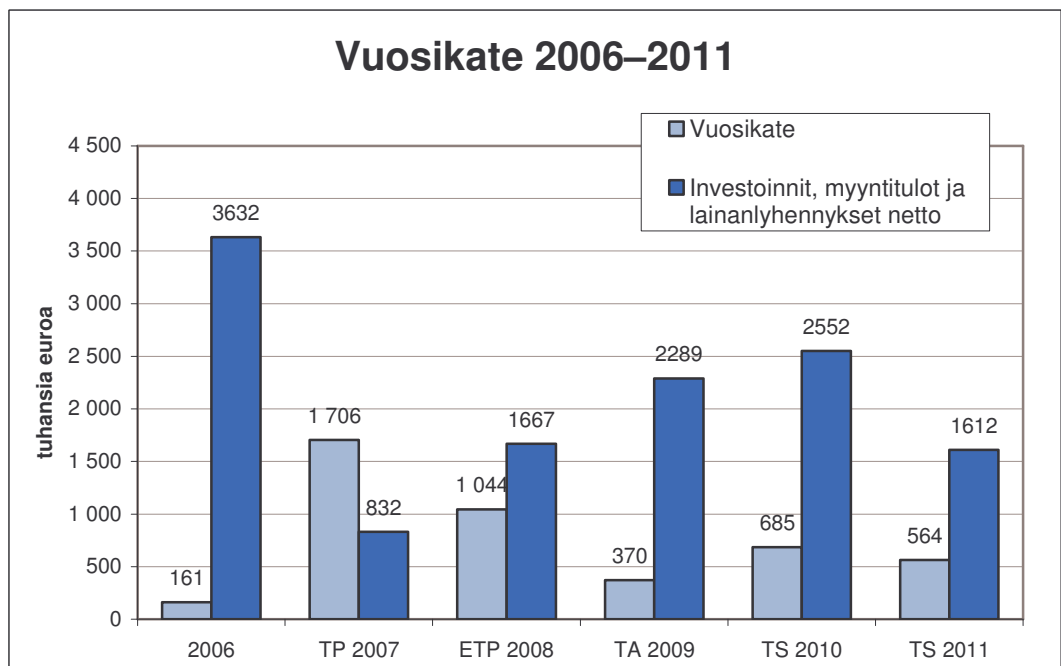
Valtionosuuksia on arvioitu ennakkotietojen perusteella saatavan 10,910 miljoonaa euroa. Opetus- ja kulttuuritoimen valtionosuuksissa pääosaan yksikköhinnosta esitetään valtion talousarviossa tehtäväksi vuodelle 2009 täysimääräinen 3,9 %:n indeksikorotus. Kuntien omarahoitusosuus nousee noin 3,2 % nykyisestä rahoitusosuudesta 778 euroa/asukas valtion talousarvioesityksen mukaiseen 803 euroon/asukas. Sosiaali- ja terveydenhuollon valtionosuuksien määrittelyssä on otettu huomioon 3,9 %:n indeksitarkistus, eräiden valtiollistettavien tehtävien valtionosuutta vähentävä vaikutus, asiakasmaksujen korotusten johdosta tehtävä vähennys valtionosuuksiin sekä eläketulovähennyksen lisäämisestä aiheutuva verokompensatio, jonka osuus pienentää asukaskohtaista rahoitusosuutta 70,92 €/asukas.

Seuraavassa kuviossa suunnitelmavuosien 2010 ja 2011 valtionosuuksien määristä ei ole saatavilla valtiovarainministeriön tai kuntaliiton toimittamaa tietoa joten kuvioon kirjatut arviot jotka perustuvat viime vuosien valtionosuuksien toteutuneeseen kehitykseen huomioituna lähitulevaisuuden kunnan ikä- ja väestörakenteen muutoksilla.



*Kuvio 2. Valtionosuudet 2005–2011.*

Käyttötalouden toimintakate asukasta kohden laskee -4 817 euroon, kun vuoden 2008 talousarviossa toimintakate oli -4 619 euroa/asukas. Talousarviossa vuosikate vuodelle 2009 on 370 000 euroa, joka asukasta kohden laskettuna on 72 euroa. Vuoden 2008 ennakoitussa tilinpäätöksessä vuosikate/asukas on 208 euroa. Vuosikatteen kehitys on esitetty kuviossa 3.

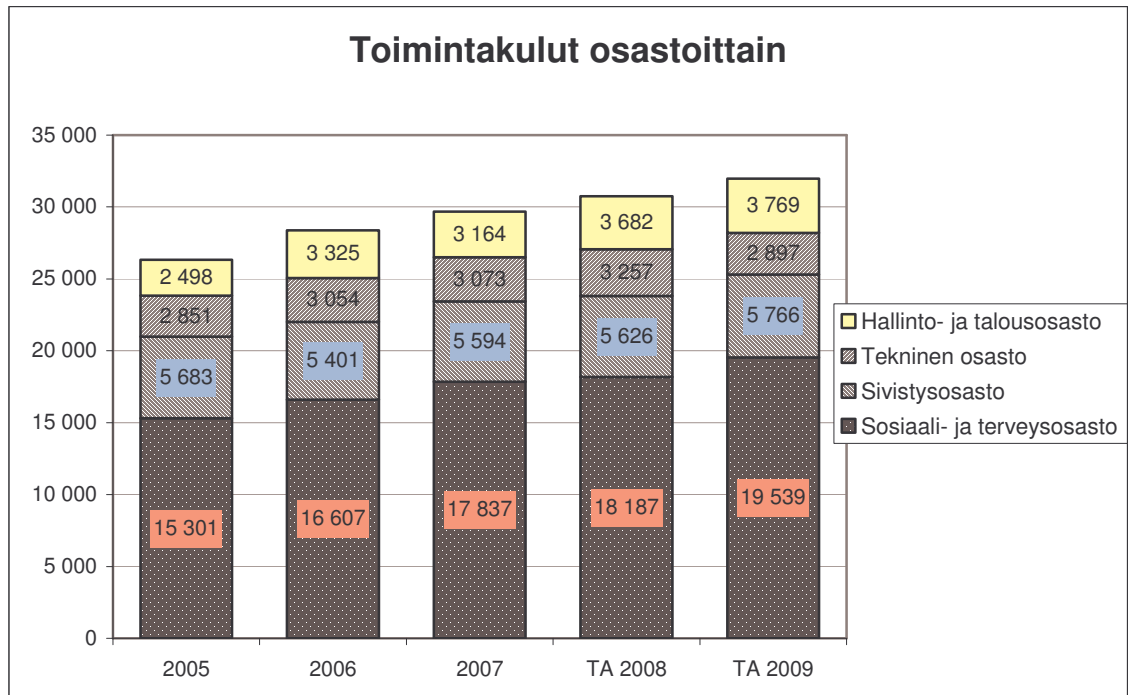


*Kuvio 3. Vuosikate ja keskeiset rahoitukseen vaikuttavat tekijät tuhansina euroina vuosina 2006–2011*

Suosituksen mukaan terveen talouden tunnuslukujen mukaan vuosikate on riittävä silloin, kun se kattaa vähintään käyttöomaisuudesta aiheutuvien poistojen määrän. Ruoveden kunnan osalta tällöin riittävä taso olisi vähintään 802 000 euroa vuonna 2009. Vuosikatteen ylittävä osa 909 000 euroa nettoinvestoinneista 1,279 miljoonaa euroa joudutaan rahoittamaan lainarahalla tai omaisuutta myymällä.

Kirjanpidollisesti vuoden 2009 talousarvioon on tehty useita muutoksia, jotka vaikuttavat hallintokuntien ja menolajien eri vuosien suoraan vertailukelpoisuuteen. Ruokapalveluyksikön tuottamia ateriamenoja kohdistetaan tilintarkastajan ohjeesta vuodesta 2009 alkaen nykyistä paremmin ottamalla käyttöön sisäiset ateriahinnat. Hinnoittelun perusteena on kustannusvastaavuus. Tilakeskuksen kustannuspaikkakarttaa on uudistettu ja jaettu tilakeskuksen kohteet sisäisesti ja ulkoisesti laskutettaviin. Sisäisesti laskutettavilla kohteilla sisäisten vuokrien tavoitteena on myös kustannusvastaavuus suunnitelmakaudella. Pääomavuokran laskentatapa on muutettu kohteiden kirjanpitoarvoihin perustuvaksi ja sitä peritään jatkossa suoraan muiden yleiskatteellisten tulojen tavoin kunnanhallitus/rahoitus kustannuspaikalle. Tärkeimpänä syynä kustannusvastaavaan ateria- ja tilahinnoitteluun siirtymisessä ovat kuntiin kohdistuvat tilastointivaatimukset, yhteistyöjärjestelyjen aiheuttamat uudet laskutusjärjestelyt ja samalla tarve suoraan vertailukelpoisten kustannustietojen tuottamiseen.

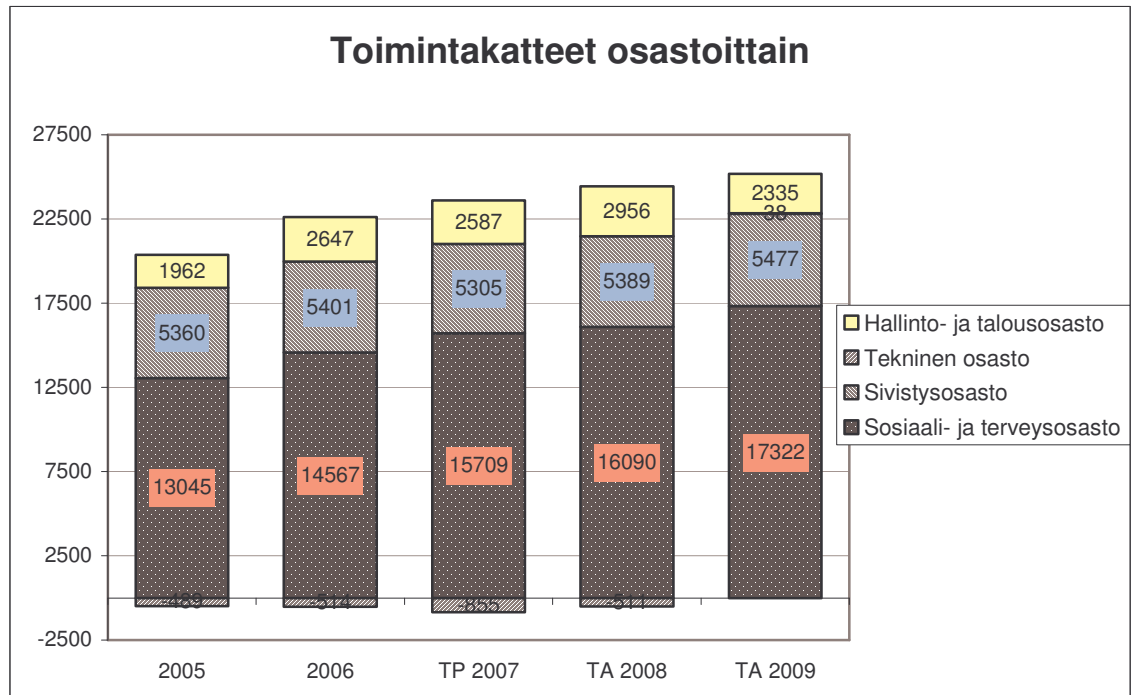
Sosiaali- ja terveydenhuollon yhteistyö- ja organisaatiojärjestelyistä johtuen sosiaali- ja terveysosaston kustannuspaikkakartta on pitänyt järjestellä uudelleen. Aikaisempaan talousarvioon nähden perusterveydenhuollon osastolle kustannuksia kohdistuu aikaisempaa enemmän. Tämä johtuu siitä, että sopimuksen mukaisesti Ylä-Pirkanmaan terveydenhuoltoalueen tuottamaksi siirtyy sellaisia toimintoja kuten lasten, nuorten ja perheiden terv. huolto (LaNuPe) ja kotisairaanhoido, jotka ovat aikaisemmin olleet talousarviossa muiden osastojen alaisuudessa.



**Kuvio 4.** Hallintokuntien toimintakulut osastoittain vuosina 2005–2009. Luvut tuhansina euroina.

Toimintakulujen osalta vuosien 2008–2009 välistä vertailukelpoisuutta vähentää kuviossa 4 erityisesti sisäisten ateriahintojen käyttöönotto, joka on lisännyt ateriakuluja noin 621 000 sosiaali- ja terveysosastolle sekä sivistysosastolle. Pelkkiä toimintakuluja tarkasteltaessa ei muutoksen toinen puoli, eli sisäisten tuottojen lisääntyminen hallinto- ja talousosaston alaisessa ruokapalveluyksikössä tule esille.

Hallintokuntien toimintakatteen (kuluista on vähennetty tuotot: nettomenot) muutos on esitetty seuraavassa kuviossa, josta voidaan havaita sisäisten ateriahintojen käyttöönoton vähentäneen hallinto- ja talousosaston alaisuudessa toimivan ruokapalveluyksikön johdosta koko merkittäväsi osaston toimintakatetta.



**Kuvio 5.** Hallintokuntien toimintakatteet osastoittain vuosina 2005–2009. Luvut tuhansina euroina. Teknisen osaston miinusmerkkiset luvut taulukossa vuosina 2005–2008 tarkoittavat positiivista toimintakatetta (tuotot suuremmat kuin kulut).

Käyttötalousoosassa on **valtuustoon nähden** esitetty kahdenlaisia tavoitteita, näistä valtuustoon nähden **sitovia** ovat ne, jotka on otsikoitu **sitovat tavoitteet**, muut tavoitteet ovat toimintaa tukevaa yleisperusteluja.

**Määrärahat** ovat valtuustoon nähden sitovia **osastoittain** seuraavasti:

- hallinto- ja talousosasto
- sosiaalityö, päivä- ja kotihoito
- perusterveydenhuolto
- erikoissairaanhoido
- koulutuslautakunnan alainen toiminta
- vapaa-aikalautakunnan alainen toiminta
- teknisen lautakunnan alainen toiminta
- ympäristölautakunnan alainen toiminta
- tielautakunnan alainen toiminta

### 3.3.2 Investointisuunnitelma

Talousarvioon sisältyy vuonna 2009 pysyvien vastaavien (ent. termi käyttöomaisuus) investointeja yhteensä noin 1,352 miljoonaa euroa, joihin on laskettu saatavan rahoitusosuuksia noin 73 000 euroa. Kunnan nettoinvestoinnit ovat näin ollen vuonna 2009 yhteensä 1,279 miljoonaa euroa. Suurimmat yksittäiset investointikohteet talousarviovuonna ovat Poukan-Ilomäen alueen kevyen liikenteen väylän rakentaminen, Visuveden kerrostalojen hakelämmityslaitos ja Rajaportin teollisuusalueen jätevesiviemärointi.

Vuonna 2010 investoinnit ovat nettona 1,579 miljoonaa euroa, suurimpia yksittäisiä investointikohteita ovat Rajaportin alueen katujen rakentaminen ja Ruhalan vanhainkodin sprinklerlaitteisto. Vuodelle 2011 investointeja on nettona noin 0,371 miljoonaa euroa, suurimpana kohteena Visuveden kanavan eteläpuolisen alueen viemärointityö. Talousarvion ja taloussuunnitelman investoinneista on erillinen erittely ja selvitykset kustannuspaikoittain investointiosassa.

**Investointiosan** menot ovat **sitovia kustannuspaikoittain**, pienet talonrakennuskohteet ovat sitovia niiden kustannuspaikat yhteenlaskettuna.

### 3.3.3 Rahoituslaskelma

**Rahoituslaskelman sitovat** erät ovat:

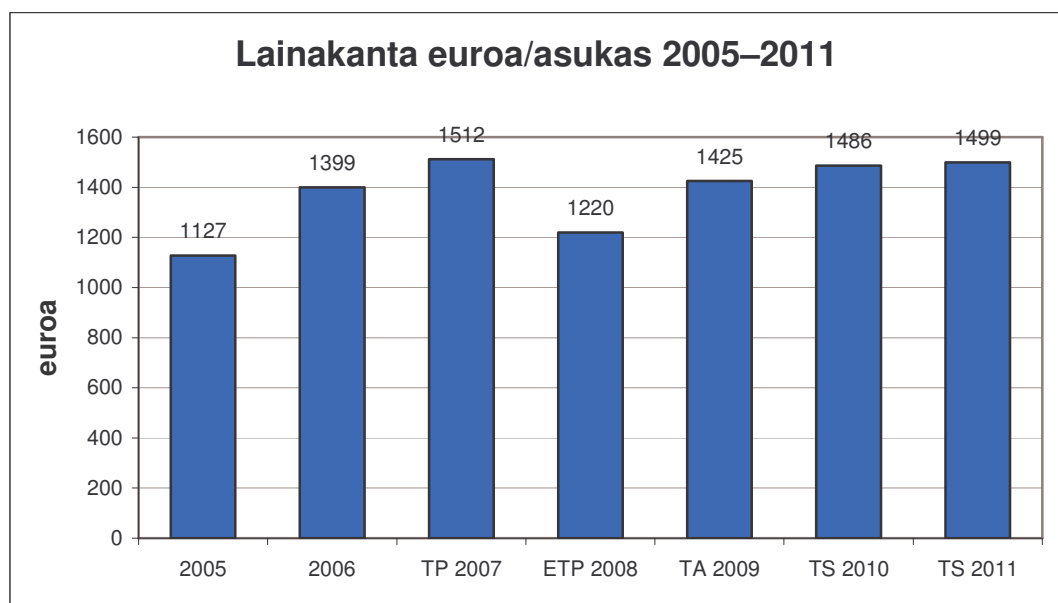
- varsinaisen toiminnan ja investointien nettokassavirta,
- pitkäaikaisten lainojen lisäys,
- rahoitustoiminnan nettokassavirta sekä
- vaikutus maksuvalmiuteen.

Rahoituslaskelman tulorahoitus koostuu vuosikatteesta, jonka avulla kunnan nettoinvestoinneista pystytään rahoittamaan noin 28,9 prosenttia. Varsinaisesta toiminnasta ja investoinneista aiheutuva nettokassavirta on -789 000 euroa, mikä tarkoittaa tältä osin investointien rahoittamista muulla kuin toiminnasta tulevalla rahavirralla.

Pitkäaikaisen lainan lainanottotarve vuosikatteella kattamattomien investointien ja lainanlyhennysten vuoksi on 1,3 miljoonaa euroa. Rahoituslaskelman mukaan kassavarat vähenevät tällöin 518 000 eurolla.

Taloussuunnitelmavuonna 2010 1,5 miljoonan euron lainanottotarve on suunnitelmakauden suurin. Lainanlyhennysten määrä on vuonna 2010 on 1,091 miljoonaa euroa. Investointisuunnitelman mukainen pieni investointien määrä vuonna 2011 vähentää lainanottatarpeen tuolloin 1,1 miljoonaan.

Alla olevassa kuviossa on esitetty näillä perusteilla arvioitu lainakannan kehitys vuosina 2005–2011 asukasta kohden laskettuna. Vuoden 2007 tietojen mukaan Manner-Suomen kuntien vastaavan tunnusluvun mediaani oli 1 441 euroa/asukas ja Pirkanmaan kuntien 1 350 euroa/asukas.



*Kuvio 6. Lainakannan kehitys 2005–2011 euroa/asukas.*

### 3.4 Kuntastrategian mukaiset tasapainoisen talouden arviointikriteerit ja tavoitteet

Koska kuntatalouden tasapaino on koko kunnan kehittämisen peruslähtökohta, on kuntastrategian yhteydessä laadittu Ruoveden tasapainoista kuntataloutta koskevia tavoitteita, joita ovat:

1. Toimintakulujen kasvua hillitään, ja mahdollisuuksien mukaan lisätään toimintatuottoja. Tavoitteena on palvelutuotannon työolojen ja toimintatapojen kehittäminen.
2. Kunnan omistusten tarpeellisuutta arvioidaan säännöllisesti.
3. Veroprosentti, taksapolitiikka ja kunnan velkamäärä pidetään seudullisesti kilpailukykyisenä.

Näiden tavoitteiden toteutumista seurataan mm. alla olevilla arviointikriteereillä.

#### Vuosikate

Tavoite vuodelle 2009: vuosikate kattaa poistoista vähintään 50 %.

Tavoite taloussuunnitelmakaudella 2010–2011: vuosikate kattaa poistojen määrän.

#### Lainakanta/asukas

Tavoite 2009: pysyy alle 1 500 euroa/asukas.

2010–2011: lainakanta pysyy alle 1500 eurossa/asukas.

#### Omistusten tarpeellisuus

Tavoite 2009: jatketaan kunnan kannalta tarpeettomasta omaisuudesta luopumista.

2010–2011: kunnan kannalta tarpeettomasta omaisuudesta on luovuttu.

#### Tilojen tehokas käyttö

Tavoite 2009: keskusta-alueen tilojen uudelleenjärjestely on valmis

### 3.5 Alijäämän kattaminen

Kuntalain 65 §:n 2 momentin mukaan talousarviossa ja -suunnitelmassa tai niiden hyväksymisen yhteydessä on päätettävä toimenpiteistä, joille edellisen vuoden taseen osoittama alijäämä ja talousarvion laatimisvuonna kertyväksi arvioitu alijäämä suunnittelukaudella (taloussuunnitelmaan otettuina vuosina) katetaan. Alijäämän kattamistoimenpiteistä päättää valtuusto. Päätös tulee tehdä talousarviossa ja -suunnitelmassa tai niiden hyväksymisen yhteydessä.

Kun kunnalla on merkittävän suuret katettavat alijäämät, tulee kattamistoimenpiteet joilla päästään ylijäämäisiin tilikauden tuloksiin osoittaa erikseen taloussuunnitelmassa, jotta niiden toteutumista voidaan seurata. Toimenpiteitä ovat mm. menojen karsinta, tulojen korotukset sekä käyttöomaisuuden ja sijoitusten realisointi myyntivoittoa tuottaen. Tasapainottamisohjelmaa tai säästösuunnitelmaa, jonka vaikutuksia ei ole otettu huomioon talousarviossa ja -suunnitelmassa, ei voida pitää lain tarkoittamana tasapainottamistoimenpiteenä.

Tilikauden alijäämä katetaan tilinpäätöstä seuraavan vuoden kirjanpidossa pääsääntöisesti edellisten tilikausien ylijäämästä. Alijäämän kattaminen voidaan päättää erityistapauksissa myös rahastopääomasta tai peruspääomasta.

#### 4. KUNTAKONSERNIA KOSKEVAT TAVOITTEET

Kunnanvaltuuston 21.10.2002 § 49 hyväksymän konserniohjeen mukaan valtuusto hyväksyy koko konsernin tavoitteet kerran valtuustokaudella. Jos jonkun tytäryhteisön toiminnassa tai toimialalla tapahtuu sellaisia muutoksia, jotka vaikuttavat merkittävästi asetettujen tavoitteiden sisältöön tai niiden toimivuuteen, tavoitteet esitetään tarkistettavaksi välittömästi. Tytäryhteisöjen toimintaa valvotaan vuotuisten tilinpäätösten ja välitilinpäätösten avulla.

Vuoden 2009 alusta Ruoveden kuntakonserniin kuuluu asunto- ja kiinteistöosakeyhtiöitä yhteensä 17 kappaletta, kuntayhtymiä 5 kappaletta ja muita osakeyhtiöitä 5 kappaletta. Vuoden 2009 aikana kunnan kokonaan omistamien taloyhtiöiden fuusioimista yhteen kiinteistöosakeyhtiöön (Ruoveden Asunnot Oy) on tarkoitus jatkaa, jolloin kuntakonsernin taloyhtiöiden määrä vähenee 14 yhtiöön. Ruoveden Asunnot Oy:n ulkopuolelle on kuntakonsernissa jäämässä vain sellaisia taloyhtiöomistuksia, joissa kunnan omistusosuus on alle 50 %.

Kuntakonsernin yhtiöille asetetaan seuraavia tavoitteita:

Tytär	Tavoitteet/mittarit	Tavoite	Toteutuminen
Ruoveden Asunnot Oy <i>asuntojen määrä 91 kpl</i>	- Käyttöaste, % - Vuokralaisten vaihtuvuus % - Lainavastuut, euroa/asm <sup>2</sup> - Luottotappiot % liikevaihdosta - Vuokrasaamiset % liikevaihdosta - Yhtiö kattaa vuokratuloilla käyttömenot sekä ylläpitoinvestoinnit	95,0 % 20 % 260 euroa 1,00 % 1,30 %	
Muut kiinteistö- ja asunto-osakeyhtiöt	- Käyttöaste, % - Yhtiöt kattavat vuokratuloilla käyttömenot	90,0 %	

<i>yhtiöiden määrä 16</i> <i>asuntojen määrä 199</i>	sekä ylläpitoinvestoinnit - Kunta jatkaa yksittäisistä asunto-omistuksista luopumista kuntastrategian 2005-2012 mukaisesti		
Muut konserniyhtiöt <i>yhtiöiden määrä 5</i>	- Yhtiöt pystyvät kattamaan omasta toiminnasta saatavilla tuotoilla kulunsa ilman konserniemion lisäpanostuksia yhtiön toimintaan.		

# TULOSLASKELMAOSA

## 5. TALOUSARVIO OSASTOITTAIN

### 5.1 HALLINTO- JA TALOUSOSASTO

Tuloslaskelmaosassa tilinpäätöksen 2007, edellisen talousarvion 2009 ja suunnitelmavuosien luvut on ilmoitettu tuhansina euroina.

Tulosyksikkö	<b>VAALILAUTAKUNTA</b>
--------------	------------------------

<p><i>Talousarvion tavoitteet ja tunnusluvut:</i></p> <p>Määrärahavaraus vuodelle 2009 Euroopan parlamentin vaaleja varten.</p>	<p><i>Toteutuminen:</i></p>
---	-----------------------------

	Tilinp. 2007	Ed. TA 2008	TA 2009	Muutos %	TS 2009	TS 2010
Toimintatulot	8	0	0		0	0
Toimintamenot	-10	-14	-14.000		-14	-14
Toimintakate	-3	-14	-14.000		-14	-14
Tilikauden ylij./alij.	-3	-14	-14.000		-14	-14

Tulosyksikkö	<b>TARKASTUSLAUTAKUNTA</b>
--------------	----------------------------

<p><i>Talousarvion tavoitteet ja tunnusluvut:</i></p> <p>Tarkastuslautakunnan tehtävänä on hallinnon ja talouden tarkastamisen järjestäminen. Samoin sen tehtäviin kuuluu arvioida, ovatko taloudelliset ja toiminnalliset tavoitteet toteutuneet valtuuston päättämällä tavalla. Tarkastuslautakunnan alaisiin menoihin kuuluvat lisäksi JHTT-tilintarkastajan ostopalvelukustannukset. Tarkastuslautakunnan työ perustuu ohjeelliseen arviointisuunnitelmaan, joka tarkistetaan vuosittain.</p>	<p><i>Toteutuminen:</i></p>
---	-----------------------------

	Tilinp. 2007	Ed. TA 2008	TA 2009	Muutos %	TS 2009	TS 2010
Toimintatulot						
Toimintamenot	-8	-10	-10.200		-10	-10
Toimintakate	-8	-10	-10.200		-10	-10
Tilikauden ylij./alij.	-8	-10	-10.200		-10	-10

Tulosyksikkö	<b>LUOTTAMUSHENKILÖHALLINTO</b>
--------------	---------------------------------

<i>Talousarvion tavoitteet ja tunnusluvut:</i>  Sisältää kustannukset kunnanvaltuuston, -hallituksen, lautakuntien ja toimikuntien kokouksista.	<i>Toteutuminen:</i>
---	----------------------

	<b>Tilinp. 2007</b>	<b>Ed. TA 2008</b>	<b>TA 2009</b>	<b>Muutos %</b>	<b>TS 2009</b>	<b>TS 2010</b>
Toimintatulot						
Toimintamenot	-79	-94	-94.777	0,7 %	-96	-97
Toimintakate	-79	-94	-94.777	0,7 %	-96	-97
Tilikauden ylij./alij.	-79	-94	-94.777	0,7 %	-96	-97

Tulosyksikkö	<b>YLEISHALLINTO</b>
--------------	----------------------

<i>Talousarvion tavoitteet ja tunnusluvut:</i>  Sisältää yleisjohdon, kirjanpito- ja laskentatoimen, tietojenkäsittelyn, arkistohoidon ja puhelinvaihteen, monistamon, palkanlaskennan ja yleishallinnon yhteiset menot	<i>Toteutuminen:</i>
---	----------------------

	<b>Tilinp. 2007</b>	<b>Ed. TA 2008</b>	<b>TA 2009</b>	<b>Muutos %</b>	<b>TS 2009</b>	<b>TS 2010</b>
Toimintatulot	2	0	200		0	0
Toimintamenot	-589	-642	-666.150	3,8 %	-673	-683
Toimintakate	-587	-641	-665.950	3,8 %	-673	-683
Tilikauden ylij./alij.	-591	-645	-669.606	3,8 %	-675	-683

Tulosyksikkö	<b>MUU YLEISHALLINTO</b>
--------------	--------------------------

<p><i>Talousarvion tavoitteet ja tunnusluvut:</i></p> <p>Muu yleishallinto koostuu mm. suhdetoiminnasta, verotuksen ja joukkoliikenteen menoista, kuntasuunnittelusta sekä oikeustoimen kustannuksista.</p> <p>Suhdetoiminnan avulla tehdään kuntaa tunnetuksi. Määrärahaa on varattu 16 000 euroa. Verotuksen kustannuksiin on varattu 116 400 euroa. Joukkoliikenteen ostamiseen 32 500 euroa. Joukkoliikenteen ostamisella taataan kuntalaisille kuljetuksia kunnan keskustaajamaan sekä tuetaan seutulippuliikennettä.</p> <p>Kuntasuunnitteluun on varattu 28 400 euroa. Pääosan menoista muodostaa Pirkanmaan liiton maksuosuus. Muuhun yleishallintoon sisältyvät lisäksi määrärahat kunnan maksamiin yleisavustuksiin 9000 euroa. Oikeustoimen kustannuksiin sisältyvät velkaneuvonnan ostopalvelukustannukset Oriveden kaupungilta.</p>	<p><i>Toteutuminen:</i></p>
--	-----------------------------

	Tilinp. 2007	Ed. TA 2008	TA 2009	Muutos %	TS 2009	TS 2010
Toimintatulot	3	5	4.500		5	5
Toimintamenot	-302	-412	-422.886	2,8 %	-427	-434
Toimintakate	-299	-407	-418.386	2,8 %	-423	-429
Tilikauden ylij./alij.	-316	-424	-435.205	2,7 %	-439	-433

Tulosyksikkö	<b>PALO- JA PELASTUSTOIMI</b>
--------------	-------------------------------

<p><i>Talousarvion tavoitteet ja tunnusluvut:</i></p> <p>Palo- ja pelastustoimen menot ovat ostopalvelukustannuksia Tampereen kaupungin pelastuslaitokselle.</p>	<p><i>Toteutuminen:</i></p>
--	-----------------------------

	Tilinp. 2007	Ed. TA 2008	TA 2009	Muutos %	TS 2009	TS 2010
Toimintatulot						
Toimintamenot	-352	-359	-369.366	2,9 %	-373	-379
Toimintakate	-352	-359	-369.366	2,9 %	-373	-379
Tilikauden ylij./alij.	-358	-359	-369.366	2,9 %	-373	-379

Tulosyksikkö	<b>YHTEINEN HENKILÖSTÖHALLINTO</b>
--------------	------------------------------------

<p><i>Talousarvion tavoitteet ja tunnusluvut:</i></p> <p>Yhteinen henkilöstöhallinto koostuu yhteistoiminnasta ja työsuojelusta, työpaikkaruokailusta, työkunnan ylläpitämisestä ja henkilöstön virkistyksestä, muistannasta sekä koulutuksesta.</p> <p>Työpaikkaruokailun tukeen on varattu 5 500 euroa. Tuen tavoitteena on taata työpaikkaruokailun ulkopuolella oleville mahdollisuus lämpimään ateriaan päivittäin.</p> <p>Työkunnan ylläpitämisen ja henkilöstön virkistykseen tavoitteena on henkilökunnan työkyvyn ylläpitäminen ja työkunnan kohottaminen. Fyysisen ja psyykkisen hyvinvoinnin ylläpitämisen kautta pyritään auttamaan työssä jaksamista ja nostamaan työn tehokkuutta. Tarkoitusta varten on varattu määrärahat mm. 16 henkilölle kunnan kustantamaan Kuntoremonttikurssiin, määrärahat ja tulot kunnan myöntämään palkalliseen virkavapauteen sekä kunnan, työterveyshuollon ja Kelan yhteisiin kuntoutuksiin.</p> <p>Muut tavoitteet:</p> <ul style="list-style-type: none"> <li>- työpaikkaruokailun tukea 1,70 euroa/hlö/kerta</li> <li>- omaehtoisen liikkumisen tukeminen, mm. kuntosalikorttien ja uimahallin käytön tukena</li> </ul>	<p><i>Toteutuminen:</i></p>
---	-----------------------------

	Tilinp. 2007	Ed. TA 2008	TA 2009	Muutos %	TS 2009	TS 2010
Toimintatulot	27	20	25.000	25,0 %	25	26
Toimintamenot	-76	-81	-73.548	-9,7 %	-74	-75
Toimintakate	-48	-61	-48.548	-21,0 %	-49	-50
Tilikauden ylij./alij.	-48	-61	-48.548	-21,0 %	-49	-50

Tulosyksikkö	<b>TYÖLLISYYDENHOITO</b>
--------------	--------------------------

<i>Talousarvion tavoitteet ja tunnusluvut:</i> <ul style="list-style-type: none"> <li>- palkata noin 25 henkilöä läpi vuoden osa-aikaiseen (85 % työajasta) työsuhteeseen 5-6 kk:n jaksoissa</li> <li>- nuorten kesätyöllistämistä varten varaudutaan noin 30 nuoren palkkaamiseen/yritystukeen</li> </ul>	<i>Toteutuminen:</i>
---	----------------------

	Tilinp. 2007	Ed. TA 2008	TA 2009	Muutos %	TS 2009	TS 2010
Toimintatulot	199	270	200.000	-25,9 %	202	205
Toimintamenot	-482	-681	-593.047	-12,9 %	-599	-608
Toimintakate	-283	-411	-393.047	-4,4 %	-397	-403
Tilikauden ylij./alij.	-283	-411	-393.047	-4,4 %	-397	-403

Tulosyksikkö	<b>ELINKEINOTOIMEN HALLINTO</b>
--------------	---------------------------------

<i>Talousarvion tavoitteet ja tunnusluvut:</i> <p>Elinkeinotoimen hallinto sisältää maaseutupalvelujen ja muun elinkeinotoimen hallinnon menot.</p>	<i>Toteutuminen:</i>
--	----------------------

	Tilinp. 2007	Ed. TA 2008	TA 2009	Muutos %	TS 2009	TS 2010
Toimintatulot	12	9	5.000	-46,2 %	5	5
Toimintamenot	-117	-118	-116.795	-0,8 %	-118	-120
Toimintakate	-105	-108	-111.795	3,1 %	-113	-115
Tilikauden ylij./alij.	-105	-108	-111.795	3,1 %	-113	-115

Tulosyksikkö	<b>VARSINAINEN ELINKEINOTOIMI</b>
--------------	-----------------------------------

<p><i>Talousarvion tavoitteet ja tunnusluvut:</i></p> <p>Varsinainen elinkeinotoimi sisältää matkailupalvelut ja kuntamarkkinoinnin, alueohjelmat, elinkeinotoiminnan kehittämisen sekä tukemisen (yritysten investointiavustukset). Maa-seutuelinkeinojen tukemisen tarkoituksena on saada aikaan kehittämisinvestointeja ja niihin kunnan ulkopuolelta tulevaa rahoitusta. Muun elinkeinotoimen tukemiseen kuuluvat lähinnä yrityksille maksettavat investointiavustukset, joihin on varattu x euroa.</p>	<p><i>Toteutuminen:</i></p>
---	-----------------------------

	Tilinp. 2007	Ed. TA 2008	TA 2009	Muutos %	TS 2009	TS 2010
Toimintatulot	60	161	160.500		162	165
Toimintamenot	-197	-351	-339.556	-3,2 %	-343	-348
Toimintakate	-137	-190	-179.056	-5,9 %	-181	-184
Tilikauden ylij./alij.	-137	-190	-179.056	-5,9 %	-181	-184

Tulosyksikkö	<b>RUOKAPALVELUYKSIKKÖ</b>
--------------	----------------------------

<p><i>Talousarvion tavoitteet ja tunnusluvut:</i></p> <p>Ruokapalveluyksikkö vastaa kunnan ruokahuoltoon ja ateriapalveluihin liittyvästä toiminnasta.</p>	<p><i>Toteutuminen:</i></p>
--	-----------------------------

	Tilinp. 2007	Ed. TA 2008	TA 2009	Muutos %	TS 2009	TS 2010
Toimintatulot	266	261	1.028.091	293,5 %	1.050	1.066
Toimintamenot	-951	-921	-1.068.805	12,3 %	-1.079	1.096
Toimintakate	-685	-660	-40.714	-94,1 %	-30	-30
Tilikauden ylij./alij.	-687	-664	-49.992	-92,7 %	-39	-39

Osasto	<b>HALLINTO- JA TALOUSOSASTO YHTEENSÄ</b>					
	<b>Tilinp. 2007</b>	<b>Ed. TA 2008</b>	<b>TA 2009</b>	<b>Muutos %</b>	<b>TS 2009</b>	<b>TS 2010</b>
Toimintatulot	577	726	1.423.142	96,1 %	1.449	1.471
Toimintamenot	-3.164	-3.682	-3.769.130	2,4 %	-3.807	-3.864
Toimintakate	-2.587	-2.957	-2.345.839	-20,7 %	-2.358	-2.393
Tilikauden ylij./alij.	-2.615	-2.981	-2.375.592	-20,3 %	-2.386	-2.406

## 5.2 SOSIAALI- JA TERVEYSOSASTO

## 5.2.1 Perusturvalautakunnan alainen toiminta

Tulosityksikkö	SOSIAALITYÖPALVELUT
<p><i>Talousarvion tavoitteet ja tunnusluvut:</i></p> <p>TUET JA AVUSTUKSET, LASTENSUOJELU JA PERHETYÖ, PÄIHDEHUOLTO</p> <p><b>Sitovat tavoitteet:</b></p> <ul style="list-style-type: none"> <li>* Sosiaalityöntekijän antaman palvelun saatavuus: <ul style="list-style-type: none"> <li>-kiireellisessä tilanteessa tulee päästä vastaanotolle viimeistään seuraavana arkipäivänä</li> <li>- kiireettömässä tilanteessa asiakkaan tulee päästä vastaanotolle viimeist. seitsemäntenä arkipäivänä</li> </ul> </li> <li>* lastensuojeluilmoitusten määrä pysyisi alle 20 ja että kuulemiset saataisiin tehdyksi viikon kuluessa</li> <li>*Uuden lastensuojelulain vaatimusten toteuttaminen ja Lastensuojelun asiantuntijaryhmän hyödyntäminen</li> <li>* oikea-aikaisten palvelujen saatavuus, perhetyön piirissä noin 10 perhettä kerrallaan</li> <li>* elatustuen maksatus siirtyy kelalle 1.4.2009</li> <li>* edunvalvonta siirtyy valtiolle keväällä 2009 Keuruun kaupungin tekemän ostosopimuksen myötä</li> </ul> <p><b>Muut tavoitteet:</b></p> <ul style="list-style-type: none"> <li>* tarvetta vastaava henkilöstö</li> <li>-huolehditaan henkilöstön saatavuudesta, täydennuskoulutuksesta ja työnohjauksesta</li> <li>-kuntouttavaan työtoimintaan ja työllistämiseen tavoitellaan jatkoa v.2006 alkaneelle LÄHDE Työelämään työllistämishankkeelle</li> <li>* RUOVEDEN PÄIHDETYÖMALLIN juurruttaminen käytäntöön <ul style="list-style-type: none"> <li>- paikallisen päihdetyön osaamisen lisääminen</li> <li>- ajokieltojen ohjauksen järjestäminen</li> <li>- terveydenhuoltoalueella olevan asiantuntemuksen siirtäminen kuntaan</li> </ul> </li> <li>* sosiaalipäivystyksen toteuttaminen seudullisesti vielä vuoden ajan, Ruoveden osuus on 10 viikkoa/ vuosi, mukana ovat Juupajoki, Mänttä-Vilppula, Virrat, Ruovesi, lastensuojelupäivystys järjestetään viikonloppuisin <ul style="list-style-type: none"> <li>-uudelleen hakemus lääninhallitukseen ja Tampereen poliittisiin päättäjille siitä, että päivystys saataisiin Paussin sosiaalipäivystykseen Treelle</li> </ul> </li> <li>* <ul style="list-style-type: none"> <li>*henkilöstön hyvinvointi</li> <li>-toteutetaan kehityskeskustelut</li> </ul> </li> </ul> <p><u>VAMMAISHUOLTO</u></p> <p><b>Sitovat tavoitteet:</b></p> <ul style="list-style-type: none"> <li>*KEHITYSVAMMAHUOLLON MUUTOSTEN</li> </ul>	<p><i>Toteutuminen:</i></p>

<p>toteuttaminen sujuvasti - palvelu- ja tukisuunnitelmien laatiminen mahdollisimman realistisesti</p> <p>* Ruhalan kodin kunnallistaminen vuoden 2009 alussa ja siitä aiheutuvien muutosten tekeminen sekä hoitopaikkojen myynti (12 kpl) 7 kunnalle</p> <p>* oikea-aikaisten palvelujen saatavuuden lisääminen, jotta laitoshoidon pysyvä tarve siirtyisi mahdollisimman kauas; ostetaan tilapäinen asuntopaikka Treelta, 5 työ-/päivätoimintapaikkaa tarpeen mukaan ja kotihoitoon ohjausta 2 henkilölle sekä yksityisiltä palveluntuottajilta leiritoimintaa</p> <p>* Palvelutalo Honkalasta ostetaan työ-/päivätoimintaa, virkistystä ja osa asumispalvelua ja osan hoitaa kotihoito</p> <p>* Perhehoitoa ostetaan 3 perhehoitajalta</p> <p><b>Muut tavoitteet:</b> <b>Muu vammaishuolto jää jatkossakin sosiaalitoimen vastuulle.</b></p> <p>* kahden avh-ryhmän toiminnan jatkaminen - ostetaan palvelu Honkalasta * ostetaan tilapäishoitoa myös yksityisiltä tuottajilta sekä Invalidien palvelutalosta * järjestetään vammaisille henkilökohtainen avustaja tarpeen mukaan * kuljetuspalveluiden maksatuskäytäntö on vakiintunut ja vuoden kuluessa on tehty 78 kuljetuspäätöstä vammaisille ja kulkemisvaikeuksissa oleville vanhuksille</p> <p>* osallistutaan KOTO-hankkeeseen, joka tukee omaisten ja psyykkisesti sairastuneiden läheisten arjessa selviytymistä</p>	
---	--

	Tilinp. 2007	Ed. TA 2008	TA 2009	Muutos %	TS 2009	TS 2010
Toimintatulot	268	213	753.600	254,5 %		
Toimintamenot	-2.073	-1.872	-2.251.333	20,3 %	-1.570	-1.594
Toimintakate	-1.805	-1.659	-1.497.733	-9,7 %	-1.570	-1.594
Tilikauden ylij./alij.	1.806	-1659	-1.497.733	-9,7 %	-1.570	-1.594

Tulosyksikkö	<b>PÄIVÄHOITO- JA PERHEPALVELUT</b>
--------------	-------------------------------------

<p><i>Talousarvion tavoitteet ja tunnusluvut:</i></p> <p><b><u>PÄIVÄHOITO</u></b></p> <p><b>Sitovat tavoitteet:</b></p> <p>*päivähoito, esiopetus (osittain) ja koululaisten iltapäivähoito (osittain) tuotetaan sosiaalitoimen järjestämänä</p> <p>*tarvetta vastaava henkilöstön määrä</p> <ul style="list-style-type: none"> <li>-päiväkoti 48 lasta ja 7 henk.kuntaa (4-6-v.)</li> <li>-perhepäivähoito 81 lasta ja 18 hoitajaa</li> <li>-Kirkonkylän vuororyhmis 30 lasta ja 7 hoitajaa</li> <li>-Jäminkipohjan ryhmis 12 lasta ja 3 hoitajaa</li> <li>-Visuveden ryhmis 16 lasta ja 4 hoitajaa</li> </ul> <p>* luodaan toimivat suhteet lasten vanhempien kanssa ja pidetään yhteisiä tilaisuuksia vanhempien kanssa laaditaan yhteisesti lapsen VASU -palvelua mitataan palautelaatikolla; päiväkodissa</p> <p>*turvataan päivähoito kunnassa esiintyvän tarpeen mukaisesti ja toteutetaan lähipalveluperiaatteella</p> <ul style="list-style-type: none"> <li>-varaudutaan päivähoidon tarpeen muutoksiin, koska lapset tulevat hoitoon yhä nuorempina;</li> </ul> <p>paineita tulee olemaan kirkonkylän alueella,</p> <p>*oikea-aikaisten palvelujen saatavuus</p> <ul style="list-style-type: none"> <li>-säilytetään 30%, 60% ja 80%:n palvelu</li> <li>-laaditaan VASU:t ryhmätyönä koko ryhmäperhe päivähoitoon</li> </ul> <p>*tavoitteiden, toiminnan ja talouden tasapaino</p> <ul style="list-style-type: none"> <li>-käyttösuunnitelma toteutuu 100%:sti</li> </ul> <p>*henkilöstö ja osaaminen</p> <ul style="list-style-type: none"> <li>-perhepäivähoitajista eläköityy useita henkilöitä, joten tavoitteena on saada uusia hoitajia eri puolilta kuntaa</li> <li>-pysyvän työvoiman saatavuus; mitataan ammattitaitoisen henkilöstön pysyvyydellä</li> <li>-toteutetaan täydennyskoulutusta seudullisesti vähintään 2-3 pvää/työntekijä</li> <li>-toteutetaan kehityskeskustelut</li> </ul> <p>*suoritetaan päivähoidon vaihtoehtona lastenhoitoa tukeva 60 ruovesiläiselle lapselle</p> <p><b><u>PERHEPALVELUT</u></b></p> <p><b>Sitovat tavoitteet:</b></p> <p>* pidetään säännöllisesti yhteyttä päivähoitoon ja äitiys- ja lastenneuvolaan ja etsitään keinoja lapsi-</p>	<p><i>Toteutuminen:</i></p>
--	-----------------------------

<p>perheiden tukemiseksi</p> <p>* koululaisten asioissa ollaan yhteydessä kouluterveydenhuoltoon sekä osallistutaan oppilashuollon toimintaan</p> <p>- laaditaan kouluterveydenhuollon vuosisuunnitelma 2009-2010</p> <p>-varmistetaan, että Lasten mielenterveystyön kehittämishankkeen tulokset TAYS:sta saadaan käyttöön</p> <p><b>KASVATUS-JA PERHENEUVOLA</b></p> <p>-jatkaa edelleen vastaanottoa sosiaalitoimistossa</p> <p>Virtain kaupungilta ostettuna palveluna</p> <p><b>LAADITAAN LASTEN JA NUORTEN HYVINVOINTISUUNNITELMA</b></p> <p>- suunnitelma koskee koko kuntaa ja sen eri toimialoja: lasten kasvuympäristön turvallisuus, liikunta-, nuoriso ja kulttuuri- ja vapaa-aikatoiminta</p> <p>vashaiskasvatus ja koulu, sosiaali- ja terveydenhuolto</p> <p>- suunnitelma hyväksytään kunnanvaltuustossa ja tarkistetaan kerran neljässä vuodessa</p> <p>- suunnitelma on sekä strateginen että konkreettinen toimintaohjelma, joka perustuu yhteistoimintaan ja kumppanuuteen</p>	
--	--

	<b>Tilinp. 2007</b>	<b>Ed. TA 2008</b>	<b>TA 2009</b>	<b>Muutos %</b>	<b>TS 2009</b>	<b>TS 2010</b>
Toimintatulot	223	185	241.450	30,2 %		
Toimintamenot	-1.776	-1.731	-1.656.165	-4,3 %	-1.450	-1.472
Toimintakate	-1.553	-1.546	-1.414.715	-8,5 %	-1.450	-1.472
Tilikauden ylij./alij.	-1.553	-1546	-1.414.715	-8,5 %	-1.450	-1.472

Tulosityksikkö	KOTIHOITOPALVELUT
<p>Kotihoitopalvelut jaetaan kahteen osaan: asumispalvelut /ryhmäkodit ( Kaukokoti, Mäntylä ja palvelutalo Honkalan kotihoito) ja kotona tapahtuva hoito ( kodinhoito, tukipalvelut ja omaishoito) . Myös lähiesiameistyö, henkilöstö, budjetointi ja tilastointi noudattavat tätä jakoa.</p> <p><b>Talousarvion tavoitteet ja tunnusluvut:</b></p> <p><b>021 485 VETERAANIKUNTOUTUS</b> Kunnan järjestämää tukea veteraaneille. Erikseen on Valtio- konttorin kustantama veteraanikuntoutus. <b>Sitovat tavoitteet:</b> * ostetaan Palvelutalo Honkalasta kuntouttavaa päivätoimin- taa sotaveteraaneille 100 kpl ja kuntoaltaan käyttöoikeutta sotainvalideille ja –veteraaneille.</p> <p><b>021 661 KODINHOITO</b> <b>Toiminta ja sen tarkoitus</b> Kodinhoito on hoitoa ja huolenpitoa niistä henkilöistä, jotka tarvitsevat apua selviytyäkseen omassa kodissaan. Kodinhei- dolla pyritään tukemaan asiakkaan toimintakykyä, selviyty- mistä ja oman elämänsä hallintaa siten, että kotona asuminen on mahdollista. Yhdessä asiakkaan kanssa kartoitetaan palvelujen tarve ja määrä ja tehdään hoito- ja palvelusuunnitelma. Kotipalvelutoimisto sijaitsee palvelutalo Honkalassa, lisäksi ovat tukikohdat Visuveden palvelutalossa ja Pekkalan koulul- la. Talousarvioesityksessä on tukikohdan hankkiminen henkilös- tön sosiaalituloiksi Honkalan rivitaloalueelta. Perusteluna ahtaaksi ja riittämättömiksi käyneet sosiaalitulat Honkalassa ja uudet hygieniavaatimukset (mahdollisuus peseytymiseen ja vaatteidenvaihtoon). Talousarvioesityksen investointiosassa on kotipalveluauton hankkiminen. Leasingsopimus päättyy 31.3.2009. <b>Sitovat tavoitteet:</b> * Palvelutarpeen arviointi määräajassa. * Hoito- ja palvelusuunnitelmien tarkistaminen ja ajan tasalla pitäminen. * Odotusaika kotihoidon piiriin 1 vrk. * Asiakastytyväisyys 80%.</p> <p><b>Henkilöstö</b> Kodinhoidossa on 17 hoitajaa, jotka työskentelevät alueelli- sissa tiimeissä: kirkonkylällä kaksi 6 hengen tiimiä, eteläisellä alueella (Murole, Kekkonen, Jäminkipohja, Väärinmaja) kolmen hengen tiimi ja pohjoisella alueella kahden hengen tiimi. Lähiesiameiehenä toimii kotihoidon ohjaaja. <b>Sitovat tavoitteet:</b> * Hoitotyön taitojen/menetelmien osaamisen päivittäminen * Kehityskeskustelujen toteutuminen 100%. * Säännölliset yhteistyö- ja tiimipalaverit.</p> <p><b>021662 TUKIPALVELUT</b> <b>Toiminta ja tarkoitus</b></p>	

Tukipalveluja ovat ateria-, asiointi-, vaatehuolto-, kylvetyspalvelu-, saattopalvelu-, siirto-, turvapalvelu, virkistys/kuntoutus – ja siivouspalvelu. Tukipalvelujen tarkoituksena on toimia kodinhoidon apuna turvaamassa ja helpottamassa asiakkaiden kotona asumista. Merkittävä osuutensa tukipalveluissa on myös Palvelutalo Honkalalta ostettavalla kuntouttavalla päivätoiminnalla.

#### **Henkilöstö**

Tukipalveluista huolehtivat pohjoisella ja eteläisellä alueella hoitajat. Kirkonkylän alueella vuosikautia tukipalveluja on pääosin hoitanut kolme tukityöllistettyä kerrallaan puolen vuoden jaksoissa, tehtävänään ateria- ja asiointipalvelu, vaatehuolto ja varastohankinnan.

#### **Tavoitteet**

\* Palkataan uutena työntekijänä yksi vakinainen kotiavustaja tukipalveluihin. Perustelut: työnkuvan moninaisuus ja tärkeys ja tukityöllistettyjen perehdyttäminen ja ohjaus.

### **021664 OMAISHOITO**

#### **Toiminta ja tarkoitus**

Omaishoidon tuella tarkoitetaan kokonaisuutta, joka muodostuu hoidettavan hoivan ja huolenpidon turvaamiseksi annettavasta hoitopalkkiosta, omaishoitoa tukevista palveluista ja omaishoitajalle annettavasta vapaasta.

Omaishoitosopimusten määrä vaihtelee 35 -40 vuodessa.

Omaishoitajien vapaat on järjestetty intervallihoidoin laitoksissa ja ryhmäkodeissa. Myös yksi hoitaja käy kotona lomitamassa hoitajia. Omaishoitajille järjestetään palvelupäiviä ja vertaistukena keskustelupiiri. Omaishoidettavien ryhmätoimintaa on järjestetty (AVH-ryhmä ja muistikuntoutusryhmä) ostopalveluna Honkalasta.

#### **Tavoitteet**

\* Saadaan omaishoidon tukemisen piiriin kaikki ne hoitajat, jotka tekevät ympärivuorokautista, laitoshoidon korvaavaa hoitotyötä kotonaan.

\* Lisätään muistihäiriöisten omaishoidettavien kuntouttavaa ryhmätoimintaa Honkalassa tapahtuvaksi 1 päivänä viikossa. Näin tuetaan asiakkaan toimintakykyä ja kotona pärjäämistä ja hoitajan jaksamista.

\* Hankitaan kotilomittajalle vuosilomansijainen.

### **ASUMISPALVELUT**

Asumispalvelut ovat kotihoidon asumisyksiköitä, jotka tarjoavat tuettua asumista henkilöille, joiden itsenäinen selviytyminen kotona on vaikeutunut. Asumisyksiköiden lähiesimiehenä toimii asumispalveluohjaaja, tarvittaessa kotihoidon ohjaaja toimii sijaisena

### **021665 Ryhmäkoti Mäntylä**

Ryhmäkoti Mäntylä tarjoaa kodinomaista lyhyt- ja pitkäaikaishoitoa vanhuksille ja toipilaille, jotka tarvitsevat tuettua hoitoa ja huolenpitoa. Asuinpaikkoja on 7 sekä yksi intervallipaikka ja kolme tukiasuntoa. Hoitajat pyrkivät edistämään kuntouttavalla työotteella asukkaiden hyvinvointia ja turvallisuutta.

**Henkilöstö:** Kolme hoitajaa ja yksi tukipalvelutyöntekijä palkkatuella.

Ateriat valmistetaan itse, siivous ostetaan osasto 2:n laitoshuoltajilta. Asunnoissa on turvahuonejärjestelmä.

### **021666 Kaukokoti**

Ympärivuorokautista hoitoa muistisairaille vanhuksille tarjoava ryhmäkoti. Tavoitteena on luoda mielekäs, turvallinen ja ko-

<p>dinomainen elinympäristö yksilöllisyys huomioiden. Asukaspaikkoja on 13 sekä yksi intervallipaikka.</p> <p><b>Henkilöstö:</b> 9 hoitajaa ja yksi vakituinen varahenkilö. Palvelutalo Honkalasta ostetaan siivous, ateriat ja muistikuntoutusta ostopalveluna.</p> <p><b>021667 Palvelutalo</b></p> <p>Ympäri vuorokautista hoitoa tarjoava tehostetun palveluasumisen yksikkö. Aasukkaat ovat vuokrasuhteessa Honkalaan ja saavat sieltä tukipalvelunsa. Kotihoidon henkilöstö vastaa hoito- ja hoivatyöstä.</p> <p>Palvelut muotoillaan yksilöllisesti yhdessä asiakkaan kanssa.</p> <p><b>Henkilöstö:</b> 10 hoitajaa ja yksi vakituinen varahenkilö.</p> <p><b>Sitovat tavoitteet</b></p> <ul style="list-style-type: none"> <li>* Hoitotyön taitojen/menetelmien osaamisen päivittäminen</li> <li>* Kehityskeskustelujen toteutuminen 100%.</li> <li>* Säännölliset yhteistyö- ja tiimipalaverit.</li> </ul>	
---	--

	Tilinp. 2007	Ed. TA 2008	TA 2009	Muutos %	TS 2009	TS 2010
Toimintatulot	533	562	627.750	11,7 %		
Toimintamenot	-2.245	-2.700	-2.465.040	-8,7 %	-1.900	-1.929
Toimintakate	-1.712	-2.138	-1.837.290	-14,1 %	-1.900	-1.929
Tilikauden ylij./alij.	-1.719	-2.146	-1.856.852	-13,5 %	-1.920	-1.935

Tulosityksikkö	<b>VANHUSPALVELUJEN LAITOSHOITO</b>
----------------	-------------------------------------

*Talousarvion tavoitteet ja tunnusluvut:*

Vanhuspalvelujen laitoshoidon sisältää laitoshoidon hallinnon, vuodeosasto II, vanhainkodin hoitotyön, Kuusikodin ja ostopalvelut.

**021612 OSASTO 2**

**Toiminta ja sen tarkoitus**

Ammattitaitoisen sairaan- ja terveydenhoidon ja toimintakykyä ylläpitävän hoidon tarjoaminen ympärivuorokautista sairaanhoitoa ja hoivaa tarvitseville vanhuksille. Turvallisen, tarkoituksenmukaisen ja yksilöllisen elämän mahdollistaminen ja hyvän ja kivuttoman saattohoidon tarjoaminen.

Hoitopaikkoja 36, joista 2 intervallipaikkaa.

**Henkilöstö:** osastonhoitaja, 5 sairaanhoitajaa + vakinainen varahenkilö, 17 lähihoitajaa + 2 vakinaista varahenkilöä, 2,5 laitoshuoltajaa.

Lääkäri ja kuntahoitajapalvelu ostetaan Ylä-Pirkanmaa terveydenhuoltoalueelta.

**Sitovat tavoitteet**

- \* Kaikilla potilailta on asianmukainen ja päivitetty hoito- ja palvelusuunnitelma
- \* Intervallipaikkojen täyttöaste on lähelle 100%

**Muut tavoitteet**

- \* Avoinna olevat toimet saadaan täytettyä pätevyysvaatimukset täyttävillä henkilöillä

**061621 VANHAINKODIN HOITOTYÖ**

**061625 KUUSIKOTI**

**Toiminta ja sen tarkoitus**

Ammattitaitoisen sairaan- ja terveydenhoidon ja toimintakykyä ylläpitävän hoidon tarjoaminen ympärivuorokautista sairaanhoitoa ja hoivaa tarvitseville pitkäaikaissairaille, muistisairauksia sairastaville ja psykogeriatrisille vanhuksille. Turvallisen, tarkoituksenmukaisen ja yksilöllisen elämän mahdollistaminen ja hyvän ja kivuttoman saattohoidon tarjoaminen.

Hoitopaikkoja laitoshoidossa 32, joista 20 Koivukodissa (hoivaosasto) ja 12 Mäntykodissa (dementiaosasto) jossa 1 intervallipaikka. Hoitopaikkoja Kuusikodissa 11 (psykogeriatrinen), joista 1 käytetty lyhytaikaiseen kuntouttavaan hoitoon.

**Henkilöstö:** yhteinen osastonhoitaja

Mäntykoti: 1 sairaanhoitaja, 7,5 lähihoitajaa, 1 laitoshuoltaja, 1 hoitoapulainen vakinainen varahenkilö

Koivukoti: 3 sairaanhoitajaa, 8 lähihoitajaa, 1 laitoshuoltaja, 3 hoitoapulaista vakinaisina varahenkilöinä

Kuusikoti: 1 sairaanhoitaja, 1 mielenterveyshoitaja, 6 lähihoitajaa, 1 laitoshuoltaja (78%), 1 hoitoapulainen vakinaisena varahenkilönä.

Lääkäri- ja kuntahoitajapalvelu ostetaan Ylä-Pirkanmaa terveydenhuoltoalueelta.

**Sitovat tavoitteet**

- \* Kaikilla asukkailla on asianmukainen ja päivitetty hoito- ja palvelusuunnitelma
- \* Oikea asukas oikeassa paikassa oikeaan aikaan.
- \* Dementiaosaston logoterapiakoulutukseen osallistuvat ja työtä kehittävät kaikki dementiaosaston hoitajat ja osastonhoitaja.

**Muut tavoitteet**

\* Avoinna olevat toimet saadaan täytettyä pätevyysvaatimukset täyttävillä henkilöillä

### 021630 OSTOPALVELUT

Sisältää lääkärin, kuntohoitajan ja varastonhoidon työpanoksen ostot Ylä-Pirkanmaan terveydenhuoltoalueelta.

	Tilinp. 2007	Ed. TA 2008	TA 2009	Muutos %	TS 2009	TS 2010
Toimintatulot	807	813	594.200	-26,9 %		
Toimintamenot	-4.807	-4.734	-3.617.093	-23,6 %	-3.100	-3.147
Toimintakate	-4.000	-3.921	-3.022.893	-22,9 %	-3.100	-3.147
Tilikauden ylij./alij.	-4.030	-3.942	-3.025.503	-23,2 %	-3.102	-3.147

Tulosyksikkö	<b>PERUSTERVEYDENHUOLTO</b>
--------------	-----------------------------

<p><i>Talousarvion tavoitteet ja tunnusluvut:</i></p> <p>Perusterveydenhuollon tilauksesta vastaaminen siirtyy ensi vuoden 2009 aikana Ylä-Pirkanmaan kuntayhtymälle. Sanallinen kuvaus tuotettavista palveluista on hyväksytty palvelutilauksen hyväksymisen yhteydessä.</p> <p>Tulosyksikkö sisältää perusterveydenhuollon tilauksen 4 121 000 euroa, ympäristöterveydenhuollon tilauksen 113 678 euroa sekä kunnan maksettavaksi jäävät KuEL-eläkevelvoitteet siirtyvien palveluiden osalta 233 802 euroa.</p>	<p><i>Toteutuminen:</i></p>
---	-----------------------------

	Tilinp. 2007	Ed. TA 2008	TA 2009	Muutos %	TS 2009	TS 2010
Toimintatulot	297	324		-100 %		
Toimintamenot	-2.370	-2.506	-4.468.480	78,3 %	-4.513	-4.581
Toimintakate	-2.073	-2.182	-4.468.480	104,8 %	-4.513	-4.581
Tilikauden ylij./alij.	-2.121	-2.228	-4.474.850	100,8 %	-4.517	-4.583

Tulosyksikkö	<b>ERIKOISSAIRAANHOITO</b>
--------------	----------------------------

<p><i>Talousarvion tavoitteet ja tunnusluvut:</i></p> <p>Erikoissairaanhoidon tilaamisesta vastaaminen siirtyy ensi vuoden 2009 aikana Ylä-Pirkanmaan kuntayhtymälle. Pirkanmaan sairaanhoitopiiriltä tehty erikoissairaanhoidon tilaus perustuu kuntien ja Pshp:n välillä käytyihin neuvotteluihin palvelutarpeesta ja kustannustasosta.</p> <p>Tulosyksikkö sisältää Pirkanmaan sairaanhoitopiirin erikoissairaanhoidon tilauksen 4 809 090 euroa, kalliin hoidon taksu maksua 106 000 euroa ja erityisvelvoitemaksua 47 380 euroa sekä määrärahan muihin sairaaloihin tehtyihin ostopalvelutilauksiin.</p>	<p><i>Toteutuminen:</i></p>
---	-----------------------------

	Tilinp. 2007	Ed. TA 2008	TA 2009	Muutos %	TS 2009	TS 2010
Toimintatulot						
Toimintamenot	-4.566	-4.644	-5.056.187	8,9 %	-5.400	-5.858
Toimintakate	-4.566	-4.644	-5.056.187	8,9 %	-5.400	-5.858
Tilikauden ylij./alij.	-4.566	-4.644	-5.056.187	8,9 %	-5.400	-5.858

Osasto	<b>SOSIAALI- JA TERVEYSOSASTO YHTEENSÄ</b>					
	Tilinp. 2007	Ed. TA 2008	TA 2009	Muutos %	TS 2009	TS 2010
Toimintatulot	2.128	2.097	2.217.000	5,7 %		
Toimintamenot	-17.837	-18.187	-19.514.298	7,3 %	-17.753	-18.579
Toimintakate	-15.709	-16.090	-17.297.298	7,5 %	-17.753	-18.579
Tilikauden ylij./alij.	15.794	-16.166	-17.325.840	7,2 %	-17.777	-18.589

## 5.3 SIVISTYSOSASTO

## 5.3.1 Koulutuslautakunnan alainen toiminta

Tulosyksikkö	<b>OPETUSTOIMINNAN HALLINTO</b>
--------------	---------------------------------

<p><i>Talousarvion tavoitteet ja tunnusluvut:</i></p> <p><b>Toiminta-ajatus:</b> Koulutuslautakunnan tehtävänä on koulutuksen peruspalvelujen ja niiden vaatimien tuki- ja elämänlaatupalvelujen järjestäminen kuntalaisille perusopetuksen, keskiasteen sekä aikuiskoulutuksen tulosalueilla. Käytännössä palvelujen tuottajina ovat oppilaitokset ja toimiva hallinto.</p> <p><b>Toiminnan päätavoitteet:</b></p> <ol style="list-style-type: none"> <li>1. Laadukkaiden opetus- ja koulutuspalvelujen järjestäminen. Tavoitteena opetushenkilöstön pätevyys 100 %. Painotetaan työhön liittyvän koulutuksen merkitystä.</li> <li>2. Koulutuksen taloudellinen järjestäminen. Toteutumista mitataan osavuosi- ja tilinpäätöstietojen avulla.</li> </ol> <p><b>Hallinnon tavoitteet:</b></p> <ol style="list-style-type: none"> <li>1. Suunnitelmakauden aikana arvioidaan uudelleen koulutuslautakunnan, johtokuntien sekä koulunjohtajien/rehtorin ratkaisu- ja toimivalta.</li> <li>2. Perusopetuksen opettajien virkojen tarkastelu; lukumäärä ja rakenne. Kohteena erityisesti esiopetuksen ja erityisopetuksen virat.</li> </ol> <p><b>Muut hallinnon tavoitteet:</b></p> <ol style="list-style-type: none"> <li>4. Palvelujen laadukas ja viivytyksetön tuottaminen oppilaitoksille ja yksityisille käyttäjille</li> <li>5. Kustannusten seuraaminen</li> <li>6. Palvelujen käyttäjien tyytyväisyyden seuranta</li> <li>7. Stategisten tavoitteiden tarkistaminen ja toteuttaminen</li> </ol>	<p><i>Toteutuminen:</i></p>
---	-----------------------------

	Tilinp. 2007	Ed. TA 2008	TA 2009	Muutos %	TS 2009	TS 2010
Toimintatulot	1	0	170		0	0
Toimintamenot	-134	-136	-143.647	5,6 %	-145	-147
Toimintakate	-133	-136	-143.477	5,6 %	-145	-147
Tilikauden ylij./alij.	-133	-136	-143.477	5,6 %	-145	-147

Tulosyksikkö	<b>KESKIASTE</b>
--------------	------------------

<i>Talousarvion tavoitteet ja tunnusluvut:</i> <ul style="list-style-type: none"> <li>• Pirkanmaan koulutus konsernin toiminnan seuraaminen ja yhteydenpito</li> <li>• Yhteisten opintotilaisuuksien/ kurssien/ osakurssien järjestäminen lukioiden kanssa seutukunnan alueella</li> </ul>	<i>Toteutuminen:</i>
--	----------------------

	Tilinp. 2007	Ed. TA 2008	TA 2009	Muutos %	TS 2009	TS 2010
Toimintatulot						
Toimintamenot	-43	-53	-52.844	-1,2 %	-53	-54
Toimintakate	-43	-53	-52.844	-1,2 %	-53	-54
Tilikauden ylij./alij.	-43	-53	-52.844	-1,2 %	-53	-54

Tulosyksikkö	<b>RUOVEDEN OPISTO</b>
--------------	------------------------

<i>Talousarvion tavoitteet ja tunnusluvut:</i> Aikuiskoulutus/Ruoveden Opisto: <ul style="list-style-type: none"> <li>• Opiston opetustuntimäärän säilyttäminen 3400 tunnin tasolla</li> <li>• Ruoveden kulttuuriympäristöhankkeen toteuttaminen; hankkeeseen saadaan myös Poko ry:n sekä yksityistä rahoitusta</li> <li>• Maksullisen palvelutoiminnan järjestäminen kysynnän mukaan</li> <li>• Yhteistyömahdollisuuksien selvittäminen naapurikuntien kansalaisopistojen kanssa.</li> <li>• Yhteistyö seutukunnan muiden oppilaitosten kanssa</li> </ul>	<i>Toteutuminen:</i>
---	----------------------

	Tilinp. 2007	Ed. TA 2008	TA 2009	Muutos %	TS 2009	TS 2010
Toimintatulot	22	23	25.000	8,7 %	25	26
Toimintamenot	-182	-189	-189.996	0,3 %	-192	-195
Toimintakate	-160	-166	-164.996	-0,9 %	-167	-169
Tilikauden ylij./alij.	-160	-166	-164.996	-0,9 %	-167	-169

Tulosyksikkö

**PERUSOPETUKSEN 1-6 LUOKAT***Talousarvion tavoitteet ja tunnusluvut:*

- C Opetuksen hyvän tason säilyttäminen kaikilla opetusasteilla koulujen yhdistämisten jälkeenkin. Kouluja kevätlukukaudella 5, syyslukukaudella 4.
- C Luokanopettajien ja aineenopettajien sekä erityisopettajien virkojen täyttämistarve harkitaan kulloisenkin oppilastilanteen ja opetuksen tarkoituksenmukaisen järjestämisen pohjalta.
- C Esiopetuksen tuntiopettajien ottaminen harkitaan kouluittain esikouluun tulevien lasten määrän perusteella; esiopetuksen ryhmäkoon suhteen noudatetaan valtakunnallista suositusta.
- C Opetusryhmän koko luokilla 1-2 pääsääntöisesti enintään 20, luokilla 3-6 enintään 30. 7-9 luokilla valinnaisryhmän minimikoko on pääsääntöisesti 15 oppilasta.
- C Mustajärven koulun toiminta loppuu, koulu liitetään Kirkonkylän kouluun 1.8.2009 alkaen.
- C Kirkonkylän kouluun palkataan 1.8.2009 alkaen lisää yksi luokanopettaja lukuvuodeksi 2008-09.
- C Tukiopetukseen varataan tunteja kaikille kouluille.
- C Varaudutaan erityisopetuksen tarpeen kasvuun. Määräaikaisia koulunkäyntiavustajia palkataan vakinaisten lisäksi asiantuntijalausuntojen perusteella tarpeen mukaan. Talousarvioon varataan määräraha kouluavustajien palkkaamiseen kouluille: Kirkonkylä 2, Mustajärvi 1 kevätlukukaudeksi, Pekkala 2. Avustajat ovat määräaikaisia.
- C Iltapäiväkerhot toimivat Kirkonkylän koululla ja Väärinmajan koululla. Iltapäiväkerhon ohjaajat palkataan määräaikaisina lukuvuodeksi.

Laadukas opetus:

- oppilaiden ja vanhempien kanssa käytävät kehityskeskustelut ja arviointikyselyt
- arviointityön kehittäminen
- opettajien koulutus
- toiminnan laadun seuranta
- koulun kasvatustehtävän nostaminen opetuksen rinnalle
- kansainvälisyyskasvatus

Tilat ja välineet:

- Opetustilojen, kaluston ja välineiden kunnossa ja nykyajan vaatimukset täyttävänä pitäminen
- Lukujärjestysohjelman päivitysversion hankinta

*Toteutuminen:*

	Tilinp. 2007	Ed. TA 2008	TA 2009	Muutos %	TS 2009	TS 2010
--	--------------	-------------	---------	----------	---------	---------

Toimintatulot	32	29	46.043	58,2 %	41	42
Toimintamenot	-1.922	-1.896	-1.955.611	3,2 %	-1.884	-1.913
Toimintakate	-1.890	1.866	-1.909.568	2,3 %	-1.843	-1.871
Tilikauden ylij./alij.	-1.892	-1.867	-1.917.584	2,7 %	-1.851	-1.879

Tulosyksikkö	<b>ERITYISOPETUS</b>
--------------	----------------------

<p><i>Talousarvion tavoitteet ja tunnusluvut:</i></p> <ul style="list-style-type: none"> <li>• Auttaa ja tukea oppilasta suorittamaan oppivelvollisuus edellytystensä mukaisesti ikätovereidensa kanssa.</li> <li>• Antaa oppilaille mahdollisimman hyvä pohja edetä ja selviytyä elämässä.</li> <li>• Varaudutaan erityisopetuksen tarpeen kasvuun.</li> <li>• Männistön koulussa on 3 toistaiseksi otettua kouluavustajaa ja yksi määräaikainen.</li> </ul>	<p><i>Toteutuminen:</i></p>
---	-----------------------------

	Tilinp. 2007	Ed. TA 2008	TA 2009	Muutos %	TS 2009	TS 2010
Toimintatulot	0	0	6.470	1.276,6 %	7	7
Toimintamenot	-339	-349	-348.516	-0,2 %	-352	-357
Toimintakate	-339	-349	-342.046	-1,9 %	-345	-351
Tilikauden ylij./alij.	-339	-349	-342.046	-1,9 %	-345	-351

Tulosyksikkö	<b>PERUSOPETUS 7-9 LK JA LUKIO</b>
--------------	------------------------------------

<p><i>Talousarvion tavoitteet ja tunnusluvut:</i></p> <p><b>Perusopetus 7 – 9 luokat:</b></p> <p>C Opetuksen laadullisen tason säilyttäminen ja edelleen kehittäminen</p> <ul style="list-style-type: none"> <li>– erityisopetustarpeeseen varautuminen</li> <li>– kehittämistyöryhmät</li> <li>– kehityskeskustelut</li> <li>– kouluviihtyvyyteen panostaminen</li> <li>– kansainvälisyyden kehittäminen</li> </ul> <p><b>Lukio-opetus:</b></p> <p>C Opetuksen laadullisen tason säilyttäminen ja edelleen kehittäminen</p> <ul style="list-style-type: none"> <li>– erityisopetustarpeeseen varautuminen</li> <li>– kehittämistyöryhmät</li> <li>– opiskelijoiden arviointi, kyselyt ja kehityskeskustelut</li> </ul>	<p><i>Toteutuminen:</i></p>
---	-----------------------------

<ul style="list-style-type: none"> <li>– Opiskelijamäärän kasvun turvaaminen</li> <li>– Kansainvälisen toiminnan ylläpitäminen ja kehittäminen. Yhteistyö saksalaisen Neustadtin koulun ja italialaisen Olevano Romanon koulun kanssa jatkuu. Tavoitteena päästä Comenius-rahoituksen piiriin.</li> <li>– Ratsastuskurssien ja jääpelikurssien järjestämisen turvaaminen.</li> <li>– Mukanaolo lukion verkostoitumista edistävissä hankkeissa.</li> <li>– Yhteistyö seutukunnan muiden keskiasteen oppilaitosten ja yliopistojen kanssa, esim. yrittäjyyskasvatus ja muut yhteiset kurssit, myös virtuaaliopetuksen menetelmin.</li> <li>– Opetuskaluston ja -välineiden laadukkaan opetuksen vaatimalla tasolla pitäminen.</li> <li>– MultiKurre 7 päivitysohjelman hankinta.</li> </ul>	
---	--

	<b>Tilinp. 2007</b>	<b>Ed. TA 2008</b>	<b>TA 2009</b>	<b>Muutos %</b>	<b>TS 2009</b>	<b>TS 2010</b>
Toimintatulot	43	25	51.400	102,4 %	52	53
Toimintamenot	-2.123	-2.142	-2.178.544	1,7 %	-2.200	-2.233
Toimintakate	-2.080	-2.116	-2.127.144	0,5 %	-2.148	-2.181
Tilikauden ylij./alij.	-2.084	-2.120	-2.130.816	0,5 %	-2.151	-2.181

## 5.3.2 Vapaa-aikalautakunnan alainen toiminta

Tulosyksikkö	<b>KIRJASTOPALVELUT</b>
--------------	-------------------------

<p><i>Talousarvion tavoitteet ja tunnusluvut:</i></p> <p><b>Sitovat tavoitteet:</b></p> <p>8. Kirjastopalvelujen hyvä saatavuus: -Aukiolotavoite pääkirjastossa 38 h / viikko, kirjastoautossa 27 h / 2 viikon aikataulukokoelma -Kattavan reitistön ja palvelupisteiden määrän ylläpito (n. 60 pysäkkiä / aikataulukokoelma)</p> <p>9. Kirjaston hyvä käyttöaste: kirjastokäynnit ja lainat / asukas: -Tavoite 20 lainaa ja 12 käyntiä / asukas</p> <p>10. Monipuolinen ja ajantasainen aineistokokoelma: -Pääpaino aktiiviseen ja lainattavissa olevaan kokoelmaan. Vuosittaisten hankintojen ja poistojen tavoitteena 8% kokoelmasta.</p> <p><b>Muut tavoitteet:</b></p> <p>C Osaava henkilökunta ja aktiivinen asiakaspalvelu. -Tavoite: 6 koulutuspäivää / henkilö.</p> <p>C Markkinointi ja tiedottaminen. -Esiteiden uusiminen, verkkosivujen täydentäminen.</p> <p>C Lasten ja nuorten kasvun tukeminen, yhteistyö koulujen ja päivähoiton kanssa. -Koulun ja kirjaston yhteistyösopimuksen uudistaminen. -Lukuharrastuksen tukeminen, kirjastonkäytön opetus, lastentapahtumat, satutunnit.</p> <p>C Kirjastojärjestelmän ja kirjastoyhteistyön tulevien muutosten selvittäminen.</p>	<p><i>Toteutuminen:</i></p>
--	-----------------------------

	Tilinp. 2007	Ed. TA 2008	TA 2009	Muutos %	TS 2009	TS 2010
Toimintatulot	8	6	5.740	-10,2 %	6	6
Toimintamenot	-277	-294	-289.282	-1,5 %	-292	-297
Toimintakate	-269	-287	-283.542	-1,3 %	-286	-291
Tilikauden ylij./alij.	-292	-301	-291.232	-3,2 %	-286	-291

Tulosyksikkö	<b>LIIKUNTAPALVELUT JA RAITTIUSTYÖ</b>
--------------	--

<p><i>Talousarvion tavoitteet ja tunnusluvut:</i></p> <p><b>Toiminnallisia tavoitteita:</b>  Pyritään aktivoimaan kuntalaisia säännöllisen liikunnan harrastamiseen. Kuntalaisten omaehtoista liikkumista tuetaan..</p> <p>11. Liikuntatoimen ja urheiluseurojen yhteistoimintaa tiivistetään entisestään pitämällä kaksi yhteistä suunnitelu- ja ideointipalaveria vuoden 2009 aikana. Seuraavustukset pidetään väh. entisellään. Vuosi 2009 on valmen- tajakoulutuksen vuosi eli seurojen valmantaja- koulutusta tuetaan tiedotuksella, ohjaamalla koulutukseen ja myös taloudelleisesti.</p> <p>12. Terveysliikuntaan liittyvien asioiden painotus 2009 erityisesti ikääntyvien kuntalaisten terveystoimintaliikuntaharraruksen tukeminen</p> <p>Kunnan tarjoamat palvelut ovat perusliikuntapaikkojen osalta edelleen ilmaisia, mutta joidenkin erikoisliikuntapaikkojen käytöstä peritään käyttömaksuja, jotta ainakin osa hoitokuluista tai vuokrista voitaisiin peittää.</p> <p>-Kunnan liikuntatoimen järjestämien maksullisten toimintojen osalta pyritään omakustannushintaiseen toimintaan ( koulutus, leirit, tapahtumat, matkat jne.)  Liikuntatoimi huolehtii Urheilukeskuksen ja siihen liittyvien liikuntapaikkojen kunnossapi-dosta ja suorituspaikkojen kunnostamisesta harrastusliikuntaa / seurojen harjoitus / kilpailutoimintaa varten.</p> <p>C Liikuntapaikkojen osalta vuoden 2009 <u>avaintehtävä on</u> saada urheilukentän juoksuratojan ja ja suorituspaikkojen peruskorjaus vihdoinkin talousarvioon. Hankeeseen on anottavissa myös valtionapua 31.12.2008 mennessä</p> <p>C Reitistöjen osalta toimintatavoite on merkintöjen uusimista ja valaistujen latupohjien kunnostusta 3 km:n ja 5 km:n reiteillä</p>	<p><i>Toteutuminen:</i></p>
---	-----------------------------

	Tilinp. 2007	Ed. TA 2008	TA 2009	Muutos %	TS 2009	TS 2010
Toimintatulot	32	36	37.150	2,9 %	38	38
Toimintamenot	-232	-243	-246.219	1,2 %	-249	-252
Toimintakate	-200	-207	-209.069	0,9 %	-211	-214
Tilikauden ylij./alij.	-202	-209	-210.469	0,9 %	-211	-214

*Talousarvion tavoitteet ja tunnusluvut:*

**Tavoitteenamme** on edistää nuorten aktiivista kansalaisuutta ja nuorten sosiaalista vahvistamista sekä tukea nuorten itsenäistymistä. Työtä tehdään nuorisolain hengessä jossa lähtökohtana on mm. yhteisöllisyys, yhteisvastuu, ihmisoikeuksien kunnioittaminen ja tasa-arvo. Nuorten kasvun tukeminen ja elinolojen parantaminen ovat tärkeitä tavoitteitamme.

Työmuotojamme ovat nuorisovaltuustotoiminta ja järjestöjen tukeminen, toimintaryhmien ohjaaminen, leiritoiminta, retket, kulttuuri- ym. tapahtumat, nuorisotalon toiminta ja työpajatoiminta.

Yhteistyössä nuorten kasvun tukemisessa toimitaan vanhempien, koulujen/opettajien, järjestöjen, työryhmien ja muiden nuorisotyötä tekevien ja nuorten kanssa.

**Muut tavoitteet:**

13. Nuorisovaltuuston kokoukset kerran kuukaudessa.  
Nuorten vaikuttaminen ja osallisuus nuorisotoimen ja nuorten omaan toimintaan. Nuorisovaltuustojen seutyhteistyö.

14. Nuorisotalolla toimintaryhmiä ja avointa toimintaa:

\*Ilmaisorjelmien ohjaaminen: Nuorisoteatteri NuHa yli 13-vuotiaille tiistaisin, ja ilmaisorjelmä 10-12-vuotiaille torstaisin

\*Avoin toiminta maanantaisin ja joka toinen perjantai PP-illat vuoroin Nuopparilla ja seurakunnan tiloissa. Teemailtoja sopimuksen mukaan.

\*Yläkerroksessa bänditila varattavissa ja radioamatööri-toimintaa.

\*tilat järjestöjen varattavissa.

C Leiritoiminta, retket ja nuorisokulttuuritapahtumat; noin 20 eri tapahtumaa

C KulTour pirkanmaan nuorisokulttuurin yhteistyöverkostossa mukana toimiminen. Pirkanmaan KuTour-vuorten kulttuuriviikot marraskuussa 2009.

C Noitarock-nuorisokulttuuritapahtuma 21.8.2009 Noitian Yön perjantaina Areenalla.

C Tuuhosen leirikeskusten vuokraaminen yhdistyksille, yrityksille ja yksityisille.

*Toteutuminen:*

	Tilinp. 2007	Ed. TA 2008	TA 2009	Muutos %	TS 2009	TS 2010
Toimintatulot	43	31	31.000		31	32
Toimintamenot	-140	-136	-134.088	-1,4 %	-135	-137
Toimintakate	-97	-105	-103.088	-1,8 %	-104	-106
Tilikauden ylij./alij.	-97	-105	-103.088	-1,8 %	-104	-106

Tulosyksikkö	<b>TYÖPAJATOIMINTA</b>
--------------	------------------------

<p><i>Talousarvion tavoitteet ja tunnusluvut:</i></p> <p><b>Tavoitteena</b> työllisyyden parantaminen, syrjäytymisen ehkäisy ja elämänhallinnan tukeminen. Työllistäminen tapahtuu kunnan ja kansallisen työllistämistuen turvin sekä lääninhallituksen taloudellisella avustuksella. Työpaja tekee yhteistyötä sosiaali- ja työvoimahallinnon kanssa. Pajatoiminta toteuttaa nuorten yhteiskuntatakuun onnistumista.</p> <p><b>Sitovat tavoitteet:</b> * Työllistää henkilöitä, jotka ovat työttömänä, työttömyysuhan alaisia tai joiden työllistyminen on pitkittynyt tai hän on syrjäytymisvaarassa.</p> <p><b>Muut tavoitteet:</b> * Työpajakakson tarkoitus on harjoittaa, tukea ja kouluttaa työntekijöitä.  * Työllisyysjakson jälkeen on tavoitteena sijoittaa työelämään tai koulutukseen. Työhön ja koulutukseen sijoittumista voidaan arvioida.  * Työpaja tuottaa palveluita kuntalaisille.</p>	<p><i>Toteutuminen:</i></p>
---	-----------------------------

	Tilinp. 2007	Ed. TA 2008	TA 2009	Muutos %	TS 2009	TS 2010
Toimintatulot	85	75	75.000		76	77
Toimintamenot	-122	-115	-120.578	4,5 %	-122	-124
Toimintakate	-37	-40	-45.578	12,9 %	-46	-47
Tilikauden ylij./alij.	-37	-40	-45.578	12,9 %	-46	-47

Tulosyksikkö	<b>KULTTUURITYÖ</b>
--------------	---------------------

<p><i>Talousarvion tavoitteet ja tunnusluvut:</i></p> <p><b>Kulttuuritoimen tavoitteena on:</b></p> <p>C Edistää myönteistä kuntakuvaa ja tukea toiminnallisuutta sekä vaalia arvokkaita kulttuuriperinteitä. Kulttuuritoimi järjestää tapahtumia ja yhteiskunnallisia tilaisuuksia sekä tukee omaehtoista harrastus- ja yhdistystoimintaa ja tekee yhteistyötä taiteen eri alueilla ja eri ikäryhmät huomioiden.</p> <p><b>Muut tavoitteet:</b></p> <p>15. Yhteiskunnallisten ja muiden kulttuuritilaisuuksien järjestäminen, mm. Itsenäisyysjuhla, Veteraanien juhlapäivät, Runeberg-tapahtumat, taidenäyttelyt Viljamakasiinissa, yhteislauluilta Pyynikkilässä, lasten teatteria kotiseutumuseolla</p> <p>C Kulttuurityötä tekevien yhdistysten ja toimijoiden tukeminen ja yhteistyö.</p> <p>C Ruoveden kesäesitteen toimittaminen ja tapahtuman järjestäjien yhteisilmoittelu.</p> <p>C Lastenkulttuurin työryhmän toiminta.</p> <p>C Kulttuuritilat: Kotiseutumuseon, Viljamakasiinin ja Pyynikkilän kesätoiminnot.</p> <p>C Ruovesi-kuvateoksen myynti. Tuloja kirjan myynnistä vuosina 2009-2010.</p> <p>C Yhteistyöprojektina valmistellaan esitystä seutukunnalla vaikuttaneen Oskar Merikannon elämästä.</p>	<p><i>Toteutuminen:</i></p>
--	-----------------------------

	Tilinp. 2007	Ed. TA 2008	TA 2009	Muutos %	TS 2009	TS 2010
Toimintatulot	22	11	10.740		11	11
Toimintamenot	-79	-73	-95.199	30,6 %	-96	-98
Toimintakate	-57	-62	-84.459	35,8 %	-85	-87
Tilikauden ylij./alij.	-57	-62	-84.459	35,8 %	-85	-87

Osasto	<b>SIVISTYSOSASTO YHTEENSÄ</b>					
	<b>Tilinp. 2007</b>	<b>Ed. TA 2008</b>	<b>TA 2009</b>	<b>Muutos %</b>	<b>TS 2009</b>	<b>TS 2010</b>
Toimintatulot	289	237	288.713	21,6 %	286	290
Toimintamenot	-5.594	-5.627	-5.754.524	2,3 %	-5.721	-5.807
Toimintakate	-5.305	-5.389	-5.465.811	1,4 %	-5.434	-5.517
Tilikauden ylij./alij.	-5.334	-5.408	-5.509.155	1,4 %	-5.446	-5.525

## 5.4 TEKNINEN OSASTO

## 5.4.1 Teknisen lautakunnan alainen toiminta

Tulosyksikkö	<b>TEKNINEN HALLINTO</b>
--------------	--------------------------

<i>Talousarvion tavoitteet ja tunnusluvut:</i>	<i>Toteutuminen:</i>
--	----------------------

	Tilinp. 2007	Ed. TA 2008	TA 2009	Muutos %	TS 2009	TS 2010
Toimintatulot	30	28	30.100	6,4 %	30	31
Toimintamenot	-204	-341	-322.678	-5,4 %	-326	-331
Toimintakate	-174	-313	-292.578	-6,5 %	-296	-300
Tilikauden ylij./alij.	-174	-313	-292.578	-6,5 %	-296	-300

Tulosyksikkö	<b>LIIKENNEVÄYLÄT</b>
--------------	-----------------------

<i>Talousarvion tavoitteet ja tunnusluvut:</i>	<i>Toteutuminen:</i>
<p><u>Kadut</u></p> <p>Määrätavoitteet:</p> <p>16. Katujen hoitomäärien tasossa määrätavoitteena on kunnossapitostandardien mukainen hoito, jolloin vältetään "ylihoito".</p> <p>Laatutavoitteet:</p> <p>17. Laatutavoitteena on pitää kaavatiet liikennettä tyydyttävässä kunnossa myös talviaikana siten, että taataan tienkäyttäjien turvallinen liikkuminen.</p> <p>Taloudellisuustavoitteet:</p> <p>C Taloudellisuustavoitteena on saada kunnossapitomenojen nousun pysymään kunnossapitokaluston polttoainekuluista ja uusien hoitokohteiden mukaantulosta huolimatta alle 10 % / vuosi kahden seuraavan vuoden aikana.</p> <p><u>Katuvalaistus</u></p> <p>Määrätavoitteet:</p> <p>C Katuvalaistuksen määrällisenä tavoitteena on, että kaikki kaavoitetuilla alueilla sijaitsevat, suunnitelman mukaan rakennetut ja kestopäällystetyt tiet valaistaan.</p>	

	Tilinp. 2007	Ed. TA 2008	TA 2009	Muutos %	TS 2009	TS 2010
Toimintatulot	1	1	1.000	25,0 %	1	1
Toimintamenot	-142	-155	-177.320	14,4 %	-179	-182
Toimintakate	-141	-154	-176.320	14,4 %	-178	-181
Tilikauden ylij./alij.	-253	-264	-271.065	2,8 %	-254	-241

Tulosyksikkö	<b>YLEISET ALUEET</b>
--------------	-----------------------

<i>Talousarvion tavoitteet ja tunnusluvut:</i>	<i>Toteutuminen:</i>
--	----------------------

	Tilinp. 2007	Ed. TA 2008	TA 2009	Muutos %	TS 2009	TS 2010
Toimintatulot	40	17	14.730	-12,4 %	15	15
Toimintamenot	-61	-51	-51.899	1,9 %	-52	-53
Toimintakate	-21	-34	-37.169	9,0 %	-38	-38
Tilikauden ylij./alij.	-60	-86	-75.991	-11,8 %	-69	-63

Tulosyksikkö	<b>MAA- JA METSÄTILAT</b>
--------------	---------------------------

<i>Talousarvion tavoitteet ja tunnusluvut:</i>	<i>Toteutuminen:</i>
--	----------------------

	Tilinp. 2007	Ed. TA 2008	TA 2009	Muutos %	TS 2009	TS 2010
Toimintatulot	326	200	170.000	-15,0 %	172	174
Toimintamenot	-20	-10	-12.229	17,1 %	-12	-13
Toimintakate	306	190	157.771	-16,8 %	159	162
Tilikauden ylij./alij.	306	190	157.771	-16,8 %	159	162

Tulosyksikkö	<b>MAKSULLINEN PALVELUTOIMINTA</b>
--------------	------------------------------------

<p><i>Talousarvion tavoitteet ja tunnusluvut:</i></p> <p><u>Jätehuolto</u></p> <p>Määrätavoitteet:</p> <ul style="list-style-type: none"> <li>– Jätehuollon kunnallisena tehtävänä on enää hoitaa puhdistamoilta jäävä liete hyötykäyttöön. Lietteen määrä on sidoksissa viemäriverkostoon johdettuihin jätevesiin, joiden määrä on vuosittain melko vakio.</li> </ul> <p>Laatutavoitteet:</p> <ul style="list-style-type: none"> <li>– Lietteen jatkokäsittelyn laatu on pidettävä sellaisena että liete kelpaa ympäristörakentamiseen.</li> </ul> <p>Taloudellisuustavoitteet:</p> <ul style="list-style-type: none"> <li>• Koska liete alkaa olla todella ongelmallinen aine, on lietteen jatkokäsittely viherrakentamiseen soveltuvaksi pyrittävä hoitamaan, vaikka kustannukset hieman nousisivatkin. Ongelmat ja kustannukset, jotka aiheutuisivat lietteen jäädessä kokonaan kunnan loppusijoitettavaksi, olisivat huomattavat.</li> <li>• Murasuon entisen kaatopaikan tarkkailuvelvoite ulottuu 20 vuoden päähän käytön lopettamisesta. Pyritään supistamaan ja harventamaan näytteiden ottoa yhteistyössä ympäristöviranomaisten kanssa sitä mukaa, kun tarkkailtavien aineiden pitoisuudet laskevat tarkkailuraporteissa.</li> </ul> <p><u>Lämpökeskus 2 (5-hallin hakelaitos)</u></p> <p>Määrätavoitteet:</p> <ul style="list-style-type: none"> <li>– Keskus lämmittää tällä hetkellä teollisuushalli 5:tä, teollisuushalli 6:tta (Pro-Silva), Tuomen Kukka ja Kahvilarakennusta, teollisuushalli 7:ää, AT-Spiralin teollisuushallia ja teollisuushalli 4:ää. Käyttömäärä on keskuksen kapasiteetille sopiva ja vakiintunut. Laitoksen yhteyteen on rakennettu kevyellä polttoöljyllä toimiva varalaitos, joka ei kuitenkaan ole ollut käytössä.</li> </ul> <p>Laatutavoitteet:</p> <ul style="list-style-type: none"> <li>– Laatutavoitteena on häiriötön lämmön jakelu siten, että 3 h suurempaa lämmöntoimituksen katkosta ei asiakkaille tule.</li> </ul> <p>Taloudellisuustavoitteet:</p> <ul style="list-style-type: none"> <li>– Taloudellisuustavoitteena on, että lämpölaitoksen lämmönmyyntitulot kattavat laitoksen menot pääomamenoineen ja tuottavat kohtuullisen tuoton sijoitetulle pääomalle.</li> </ul>	<p><i>Toteutuminen:</i></p>
---	-----------------------------

	Tilinp. 2007	Ed. TA 2008	TA 2009	Muutos %	TS 2009	TS 2010
Toimintatulot	186	185	113.750	-38,4 %	115	117
Toimintamenot	-138	-157	-78.965	-49,7 %	-80	-81
Toimintakate	48	28	34.785	26,4 %	35	36
Tilikauden ylij./alij.	33	12	23.694	94,7 %	25	26

--

Tulosyksikkö	<b>VESIHUOLTOLAITOS</b>
--------------	-------------------------

<p><u>Vesilaitos</u></p> <p>Määrätavoitteet:</p> <ul style="list-style-type: none"> <li>– Veden myynnin osalta tavoitellaan häiriötöntä vedenjakelutilannetta, jolloin veden myynnin määrä on suurin ja asiakkaille aiheutuvat käyttöhäiriöiden negatiiviset seuraukset ovat mahdollisimman vähäiset.</li> </ul> <p>Laatutavoitteet:</p> <ul style="list-style-type: none"> <li>– Laatutavoitteena on toimittaa kunnan vesilaitoksesta asiakkaille joka hetki Lääkintöhallituksen yleiskirjeen mukaiset laatuvaatimukset ja -tavoitteet täyttävää talousvettä. Laatutavoitteita seurataan vesilaitosten tarkkailuohjelman mukaisesti.</li> </ul> <p>Taloudellisuustavoitteet:</p> <ul style="list-style-type: none"> <li>– Taloudellisuustavoitteena on, että vesilaitoksen taksan ja palvelumaksuhinnaston mukaiset tulot kattavat vesilaitoksen menot pääomakustannuksineen ja tuottavat vesilaitokseen sijoitetulle pääomalle kohtuullisen tuoton.</li> </ul> <p><u>Viemärlaitos</u></p> <p>Määrätavoitteet:</p> <ul style="list-style-type: none"> <li>– Jäteveden puhdistuksessa tavoitellaan ylivuodotonta tilannetta, jossa kaikki viemärlaitokseen laskettu jätevesi saadaan ohjattua puhdistamon kautta puhdistettuna vesistöön.</li> </ul> <p>Laatutavoitteet:</p> <ul style="list-style-type: none"> <li>– Laatutavoitteena on saavuttaa vähintään Länsi-Suomen Vesioikeuden lupaehtojen mukainen puhdistustulos. Jäteveden laskulupa vesistöön on korvautunut Pirkanmaan Ympäristökeskuksen 1.12.2005 antamalla ympäristölupapäätöksellä, jota on osin muutettu Vaasan hallinto-oikeuden päätöksellä 22.1.2007. Laatutavoitteena on päästä niin häiriöttömään ja toimintavarmaan puhdistustulokseen, että ympäristöluvan velvoitteet jatkuvasti saavutetaan.</li> </ul> <p>Taloudellisuustavoitteet:</p> <ul style="list-style-type: none"> <li>– Taloudellisuustavoitteena on, että viemärlaitoksen taksan ja palvelumaksuhinnaston mukaiset tulot kattaisivat menot mukaan lukien pääomapuolen menot.</li> </ul>	<p><i>Toteutuminen:</i></p>
--	-----------------------------

	Tilinp. 2007	Ed. TA 2008	TA 2009	Muutos %	TS 2009	TS 2010
Toimintatulot	511	487	470.860	-3,2 %	476	483
Toimintamenot	-242	-221	-234.193	6,2 %	-237	-240
Toimintakate	269	266	236.667	-11,0 %	239	243
Tilikauden ylij./alij.	21	78	63.560	-18,4 %	80	97

--

Tulosyksikkö	<b>TILAKESKUS</b>
--------------	-------------------

<p>Määrätavoitteet:</p> <ul style="list-style-type: none"> <li>– Kiinteistöt ovat tilakeskuksen hoidossa. Tilakeskuksen päätoiminta-ajatuksena on pyrkiä saattamaan kaikki kunnan kiinteistöjen menot ja tulot sekä käyttökustannukset saman hallinnan piiriin. Tilakeskus hoitaa kiinteistöjen teknistä isännöintiä keskitetysti. Hallinnollisen isännöinnin hoitaa tekninen osasto.</li> </ul> <p>Laatutavoitteet:</p> <ul style="list-style-type: none"> <li>– Kiinteistöjen kunto tulee pitää yllä niin, että taloudellisuus ja käyttäjien tyytyväisyys täyttyvät.</li> </ul> <p>Taloudellisuustavoitteet:</p> <ul style="list-style-type: none"> <li>– Tilakeskuksen tavoite on saada kiinteistöjen tulot kattamaan käyttö ja korjausmenot ja päästä talousarviossa asetettuun taloudelliseen tavoitteeseen NETTObudjetin osalta. Tulot kerätään ulkopuolisille vuokratuista kiinteistöistä vuokratuloina. Kunnan omassa käytössä olevien kiinteistöjen osalta kukin hallintokunta maksaa sisäistä vuokraa käyttämästään kiinteistöstä. Menot on keskitetty niin, että kiinteistöjen välistä vertailua käyttömenojen osalta voidaan suorittaa. Tilakeskus tekee ehdotuksia teknisen lautakunnan kautta KH:lle ja KV:lle käyttötarkoituksensa menettäneiden kiinteistöjen osalta. Lisäksi tilakeskus tekee esityksiä teknisen lautakunnan kautta KH:lle ja KV:lle kunnalle tappiollisesta kiinteistöomaisuudesta luopumisesta.</li> </ul>	<p><i>Toteutuminen:</i></p>
---	-----------------------------

	<b>Tilinp. 2007</b>	<b>Ed. TA 2008</b>	<b>TA 2009</b>	<b>Muutos %</b>	<b>TS 2009</b>	<b>TS 2010</b>
Toimintatulot	2.768	2.359	2.001.427	-15,1 %	2.027	2.058
Toimintamenot	-1.922	-1.511	-1.554.416	2,9 %	-1.570	-1.594
Toimintakate	846	848	447.011	-47,3 %	457	464
Tilikauden ylij./alij.	720	442	36.279	-91,8 %	77	88

## 5.4.2 Ympäristölautakunnan alainen toiminta

Tulosyksikkö	<b>KAAVOITUS</b>
--------------	------------------

<i>Talousarvion tavoitteet ja tunnusluvut:</i> -Rantaosayleiskaava ( Osa-alue I) -Maa-ainesten oton yleiskaavallisen suunnittelun aloittaminen -Riihitien ask-muutostyön loppuun saattaminen -Asemakaavapohjakarttojen uusiminen -Huoltoasematontin kaavoitus kirkonkylän alueelle -Kautun alueen asemakaavoituksen aloitus	<i>Toteutuminen:</i>
---	----------------------

	Tilinp. 2007	Ed. TA 2008	TA 2009	Muutos %	TS 2009	TS 2010
Toimintatulot	4					
Toimintamenot	-28	-109	-124.000	13,8 %	-125	-127
Toimintakate	-25	-109	-124.000	13,8 %	-125	-127
Tilikauden ylij./alij.	-25	-109	-124.000	13,8 %	-125	-127

Tulosyksikkö	<b>RAKENNUSVALVONTA</b>
--------------	-------------------------

<i>Talousarvion tavoitteet ja tunnusluvut:</i> -Paikkatietojärjestelmän ylläpito ja täydentäminen -Tarkastusmestarin palveluiden ostaminen Virroilta	<i>Toteutuminen:</i>
--	----------------------

	Tilinp. 2007	Ed. TA 2008	TA 2009	Muutos %	TS 2009	TS 2010
Toimintatulot	61	50	50.000		51	51
Toimintamenot	-137	-120	-137.333	14,1 %	-139	-141
Toimintakate	-76	-70	-87.333	24,1 %	-88	-90
Tilikauden ylij./alij.	-76	-71	-87.795	24,0 %	-89	-90

Tulosyksikkö	<b>YMPÄRISTÖNSUOJELU</b>
--------------	--------------------------

<i>Talousarvion tavoitteet ja tunnusluvut:</i> <b>Sitovat tavoitteet:</b> ei asetettu  <b>Muut tavoitteet:</b> ei asetettu	<i>Toteutuminen:</i>
---	----------------------

	Tilinp. 2007	Ed. TA 2008	TA 2009	Muutos %	TS 2009	TS 2010
Toimintatulot	1	1	1.000		1	1
Toimintamenot	-20	-30	-34.130	12,3 %	-34	-35
Toimintakate	-18	-29	-33.130	12,7 %	-33	-34
Tilikauden ylij./alij.	-18	-29	-33.130	12,7 %	-33	-34

#### 5.4.3 Tielautakunnan alainen toiminta

Tulosyksikkö	<b>YKSITYISTIEASIAT</b>
--------------	-------------------------

<i>Talousarvion tavoitteet ja tunnusluvut:</i>  Tielautakunnan toiminta-ajatuksena on ylläpitää ja edistää kunnan tieoloja mm. KV:n tienpitoon ja perusparannustöihin myöntämien avustusvarojen tarkoituksenmukaisella jakamisella, tiekuntia perustamalla, jatkamalla ja yhdistämällä sekä neuvonnalla.  Lisäksi tielautakunta toimii yksityistielain mukaisesti tieriita-asioissa alimpana oikeusasteena lainsäädännön osoittaman toimivaltansa puitteissa.  Tavoitteena on säilyttää yksityistieverkoston laajuus ja liikennöitävyys vähintään nykyisentasoisena.	<i>Toteutuminen:</i>
--	----------------------

	Tilinp. 2007	Ed. TA 2008	TA 2009	Muutos %	TS 2009	TS 2010
Toimintatulot						
Toimintamenot	-157	-169	-169.410		-171	-174
Toimintakate	-157	-169	-169.410		-171	-174
Tilikauden ylij./alij.	-157	-169	-169.410		-171	-174

Osasto	<b>TEKNINEN OSASTO YHTEENSÄ</b>
--------	---------------------------------

	Tilinp. 2007	Ed. TA 2008	TA 2009	Muutos %	TS 2009	TS 2010
Toimintatulot	3.927	3.327	2.852.867	-14,2 %	2.887	2.930
Toimintamenot	-3.070	-2.875	-2.896.573	0,8 %	-2.926	-2.969
Toimintakate	857	452	-43.706	-109,7	-39	-39
Tilikauden ylij./alij.	316	-319	-772.665	141,9 %	-695	-656

#### 5.4.4 Vesihuoltolaitoksen laskennallisesti eriytetty tuloslaskelma

### RUOVEDEN KUNTA

#### VESIHUOLTOLAITOKSEN LASKENNALLISESTI ERIYTETTY TULOSLASKELMA TALOUSARVIOSSA 2009

	Tilinpäätös 2007	Talousarvio 2009	Muutos
<b>Liikevaihto</b>			
Vesimaksut (ulk.)	456 033	470 860	14 827
Vesimaksut (sis.)	54 886		-54 886
Valmistus omaan käyttöön			
Palvelujen ostot, aineet ja tarvikkeet			
Ostot tilikaudella	-180 949	-157 740	23 209
Henkilöstömenot			
Palkat	-57 285	-53 400	3 885
Henkilösivukulut	-1 325	-19 483	-18 158
<b>Poistot</b>	<b>-189 706</b>	<b>-143 513</b>	<b>46 193</b>
Muut toimintamenot	-2 216	-3 570	-1 354
<b>Liikeliijäämä</b>	<b>79 438</b>	<b>93 154</b>	<b>13 716</b>
Rahoitustulot ja -menot			0
<b>Korkomenot</b>	<b>-12 060</b>	<b>-470</b>	<b>11 590</b>
<b>Korvaus jäännöspääomasta</b>	<b>-46 490</b>	<b>-29 124</b>	<b>17 366</b>
Ylijäämä ennen varauksia			
Poistoeron lisäys			
Varausten vähennys			
<b>Tilikauden ylijäämä/alijäämä</b>	<b>20 888</b>	<b>63 560</b>	<b>42 672</b>

Korvaus jäännöspääomasta

31.12.2008 =

3,00 %

970 799

-29 124

**Lihavoidut sitovia eriä**

## 5.5 KUNNANHALLITUS/RAHOITUS

Osasto	<b>KUNNANHALLITUS/RAHOITUS</b>
--------	--------------------------------

Sisältää kunnan käyttötalouden yleiskatteellisen tulokokonaisuuden: verotulot, valtionosuudet, rahoitustulot ja -kulut sekä toimintatuotoissa kunnan sisäiset ja ulkoiset pääomavuokratulot.	
--	--

	<b>Tilinp. 2007</b>	<b>Ed. TA 2008</b>	<b>TA 2009</b>	<b>Muutos %</b>	<b>TS 2009</b>	<b>TS 2010</b>
Toimintatulot	904		340.743	100,0 %	344	349
Toimintamenot	-23					
Toimintakate	881	0	340.743	100,0 %	344	349
Tilikauden ylij./alij.	24.510	24.469	25.552.317	4,4 %	26.480	27.122

## 5.6 RUOVEDEN KUNTA, SUUNNITELMAKAUDEN TULOSLASKELMAT

RUOVEDEN KUNTA		Talousarvio ja suunnitelma					Sivu 1
							26.11.2008
Hallintokuntien esitykset, : Ulkoinen/Sisäinen	01.01.2009 - 31.12.2009					EUR	
	Tilinp. 2007	Ed.TA 2008	TA 2009	Muutos %	TS2 2010	TS3 2011	
<b>RUOVEDEN KUNTA</b>							
3002 KÄYTTÖTALOUS							
<b>3007 TALOUS</b>							
<b>3010 TOIMINTATUOTOT</b>							
3012 MYYNTITUOTOT							
3013 LIIKETOIMINNAN M	1.030	885	754.171	-14,8	762	773	
3080 TÄYDEN KORV.PERU	149	121	143.500	19,0			
3100 KORVAUKSET KUNNI	119	124	548.500	343,4	100	101	
3130 MUUT MYYNTITUOTO	828	824	1.548.877	87,9	1.252	1.271	
3012 MYYNTITUOTOT	2.127	1.953	2.995.048	53,3	2.114	2.146	
3200 MAKSUTUOTOT							
3201 YLEISHALLINNON M	2	1	1.190	-14,4	1	1	
3210 TERVEYDENHUOLLON	590	617	252.000	-59,2			
3250 SOSIAALITOIMEN M	716	715	850.200	18,9			
3270 OPETUS- JA KULTT	31	32	34.360	6,5	35	35	
3280 YHDYSKUNTAPALVEL	66	58	51.000	-12,5	52	52	
3290 MUUT PALVELUMAKS	11	8	8.200	6,5	8	8	
3200 MAKSUTUOTOT	1.415	1.432	1.196.950	-16,4	96	97	
3300 TUET JA AVUSTUKSE	556	519	498.700	-3,9	377	382	
3400 VUOKRATUOTOT	2.761	2.849	2.361.136	-17,1	2.370	2.406	
3505 MUUT TOIMINTATUOT	963	76	70.780	-7,0	9	10	
3700 VALMISTUS OMAAN K	5						
<b>3010 TOIMINTATUOTOT</b>	<b>7.826</b>	<b>6.829</b>	<b>7.122.614</b>	<b>4,3</b>	<b>4.966</b>	<b>5.041</b>	
<b>4000 TOIMINTAKULUT</b>							
4001 HENKILÖSTÖKULUT							
4002 PALKAT JA PALKKI	-11.512	-11.988	-10.004.579	-16,5	-5.156	-5.233	
4101 ELÄKEKULUT	-2.821	-2.998	-2.664.106	-11,1	-1.590	-1.614	
4150 MUUT HENKILÖSIVU	-800	-924	-737.359	-20,2	-372	-378	
4230 HLÖSTÖKORV. JA M	210	28	47.643	73,1	9	9	
4001 HENKILÖSTÖKULUT	-14.923	-15.882	-13.358.401	-15,9	-7.109	-7.215	
4300 PALVELUJEN OSTOT							
4301 ASIAKASPALVELUJE	-6.447	-6.139	-10.494.735	70,9	-17.658	-18.301	
4340 MUIDEN PALVELUJE	-2.896	-3.003	-3.466.190	15,4	-2.667	-2.707	
4300 PALVELUJEN OSTOT	-9.343	-9.142	-13.960.925	52,7	-20.325	-21.007	
4500 AINEET, TARVIKKEE	-1.959	-1.901	-1.489.340	-21,7	-1.276	-1.295	
4700 AVUSTUKSET							
4701 AVUSTUKSET KOTIT	-675	-769	-664.600	-13,5	-19	-19	
4740 AVUSTUKSET YHTEI	-287	-359	-315.170	-12,2	-257	-261	
4700 AVUSTUKSET	-962	-1.128	-979.770	-13,1	-276	-280	
4800 MUUT TOIMINTAKULU							
4801 VUOKRAT	-2.441	-2.652	-2.104.632	-20,6	-1.362	-1.383	
4900 MUUT TOIMINTAKUL	-62	-49	-41.457	-14,9	-39	-40	
4800 MUUT TOIMINTAKULU	-2.503	-2.700	-2.146.089	-20,5	-1.402	-1.423	
<b>4000 TOIMINTAKULUT</b>	<b>-29.691</b>	<b>-30.754</b>	<b>-31.934.525</b>	<b>3,8</b>	<b>-30.386</b>	<b>-31.220</b>	
<b>4901 TOIMINTAKATE</b>	<b>-21.865</b>	<b>-23.925</b>	<b>-24.811.911</b>	<b>3,7</b>	<b>-25.420</b>	<b>-26.179</b>	
5001 VEROTULOT	13.903	14.340	14.455.000	0,8	15.025	15.295	
5501 VALTIONOSUUDET	9.767	10.284	10.910.000	6,1	11.266	11.636	

RUOVEDEN KUNTA

Sivu 2  
26.11.2008

Talousarvio ja suunnitelma  
Hallintokuntien esitykset,  
Ulkoisen/Sisäinen 01.01.2009 - 31.12.2009

EUR

	Tilinp. 2007	Ed.TA 2008	TA 2009	Muutos %	TS2 2010	TS3 2011
6006 RAHOITUSTUOTOT JA						
6007 KORKOTUOTOT	48	12	11.950		12	12
6101 MUUT RAHOITUSTUO	207	134	132.624	-1,2	134	135
6201 KORKOKULUT	-302	-280	-280.470		-283	-288
6300 MUUT RAHOITUSKUL	-53	-54	-47.124	-13,1	-47	-48
6006 RAHOITUSTUOTOT JA	-100	-189	-183.020	-2,9	-185	-188
6500 VUOSIKATE	1.706	511	370.069	-27,6	686	564
<b>7001 POISTOT JA ARVONA</b>						
7100 SUUNNITELMAN MUK	-956	-890	-801.716	-9,9	-714	-642
7001 POISTOT JA ARVONA	-956	-890	-801.716	-9,9	-714	-642
8400 TILIKAUDEN TULOS	750	-379	-431.647	13,8	-28	-78
8500 VARAUSTEN JA RAHA						
8501 POISTOERON MUUTO	-70	33	23.278	-29,9	24	24
8600 VARAUSTEN MUUTOS	400					
8500 VARAUSTEN JA RAHA	330	33	23.278	-29,9	24	24
<b>8800 TILIKAUDEN YLIJÄÄ</b>	<b>1.080</b>	<b>-346</b>	<b>-408.369</b>	<b>18,0</b>	<b>-4</b>	<b>-54</b>

## TULOSLASKELMA

	TP 2007	TA 2008	ETP 2008	TA 2009	TS 2010	TS 2011
<b>TOIMINTATULOT</b>						
Myyntituotot	2 126 730	1 953 425	2 062 024	2 995 048	2 114 065	2 145 778
Maksutuotot	1 414 926	1 431 560	1 441 526	1 196 950	95 698	97 135
Tuet ja avustukset	555 861	518 850	422 077	498 700	376 730	382 382
Vuokratulot	2 760 721	2 849 125	2 786 188	2 361 136	2 370 405	2 405 962
Muut toimintatuotot	963 409	76 137	113 274	70 780	9 373	9 514
<i>Käyttöomaisuuden myyntivoitot</i>	904 269		29 198			
VALMISTUS OMAAN KÄYTTÖÖN	4 734					
<b>TOIMINTATULOT</b>	<b>7 826 381</b>	<b>6 829 097</b>	<b>6 825 089</b>	<b>7 122 614</b>	<b>4 966 271</b>	<b>5 040 771</b>
<i>Henkilöstökulut</i>	<i>-14 923 313</i>	<i>-15 881 546</i>	<i>-15 845 041</i>	<i>-13 358 401</i>	<i>-7 108 542</i>	<i>-7 215 171</i>
Palkat ja palkkiot	-11 512 230	-11 987 519	-12 203 439	-10 004 579	-5 155 582	-5 232 933
Henkilösivukulut						
Eläkekulut	-2 821 123	-2 997 804	-3 010 112	-2 664 106	-1 589 894	-1 613 739
Muut henkilösivukulut	-799 649	-923 739	-846 931	-737 359	-372 237	-377 807
Henkilöstökorvaukset	209 689	27 516	215 441	47 643	9 171	9 308
Palvelujen ostot	-9 343 409	-9 142 331	-9 484 962	-13 960 925	-20 324 765	-21 007 450
Pirkanmaan Shp./erikoissairaanh.	-4 455 510	-4 511 353	-4 717 035	-4 909 090	-5 251 000	-5 707 515
Muut as.palvelujen ostot	-1 991 838	-1 627 802	-1 767 103	-5 585 645	-12 407 235	-12 593 344
Muiden palvelujen ostot	-2 896 061	-3 003 176	-3 000 824	-3 466 190	-2 666 530	-2 706 591
Aineet, tarvikkeet ja tavarat						
Ostot tilikauden aikana	-1 959 139	-1 901 473	-1 961 736	-1 489 340	-1 275 662	-1 294 856
Varastojen lis.(+) tai väh.(-)						
Avustukset	-962 430	-1 127 800	-1 013 406	-979 770	-275 952	-280 095
Muut toimintakulut	-2 502 951	-2 700 491	-2 664 022	-2 146 089	-1 401 536	-1 422 575
TOIMINTAKULUT	-29 691 242	-30 753 641	-30 969 168	-31 934 525	-30 386 457	-31 220 147
<b>TOIMINTAKATE</b>	<b>-21 864 861</b>	<b>-23 924 544</b>	<b>-24 144 078</b>	<b>-24 811 911</b>	<b>-25 420 186</b>	<b>-26 179 376</b>
Verotulot	13 903 083	14 340 000	14 490 596	14 455 000	15 025 000	15 295 000
Kunnan tulovero	11 117 894	11 650 000	11 802 609	11 950 000	12 500 000	12 720 000
Kiinteistövero	966 408	950 000	1 003 505	1 025 000	1 025 000	1 025 000
Osuus yhteisöveron tuotosta	1 818 781	1 740 000	1 684 482	1 480 000	1 500 000	1 550 000
Valtionosuudet	9 767 130	10 284 000	10 802 359	10 910 000	11 266 000	11 636 000
Yleinen valtionousu	152 628	124 000	131 369	110 000	96 000	86 000
Sos. ja terveydenhuollon valtionos.	7 964 799	8 860 000	9 085 088	9 300 000	9 720 000	10 150 000
Opetus- ja kulttuuritoimen valtionos.	1 649 703	1 300 000	1 585 903	1 500 000	1 450 000	1 400 000
Rahoitustuotot ja -kulut						
Korkotuotot	48 357	11 950	9 158	11 950	12 070	12 251
Muut rahoitustuotot	206 695	134 210	147 132	132 624	133 659	135 228
Korkokulut	-302 159	-280 470	-218 223	-280 470	-283 275	-287 524
Muut rahoituskulut	-52 564	-54 210	-52 433	-47 124	-47 304	-47 577
<b>VUOSIKATE</b>	<b>1 705 681</b>	<b>510 936</b>	<b>1 034 511</b>	<b>370 069</b>	<b>685 964</b>	<b>564 002</b>
Poistot	-956 085	-890 143	-907 998	-801 716	-713 617	-641 881
Satunnaiset erät						
Satunnaiset tuotot						
Satunnaiset kulut						
<b>TILIKAUDEN TULOS</b>	<b>749 596</b>	<b>-379 207</b>	<b>126 513</b>	<b>-431 647</b>	<b>-27 653</b>	<b>-77 879</b>
Poistoeron lisäys(-) tai vähennys (+)	-69 926	33 204	33 204	23 278	23 511	23 864
Varausten lisäys (-) tai vähennys (+)	400 000					
Rahastojen lisäys (-) tai vähennys (+)						
<b>TILIKAUDEN YLIJÄÄMÄ (ALIJÄÄMÄ)</b>	<b>1 079 670</b>	<b>-346 003</b>	<b>159 717</b>	<b>-408 369</b>	<b>-4 142</b>	<b>-54 015</b>

*Kursivoidut rivit* ovat havainnollistavia yhteenlasku- ja erittelyrivejä, eikä niitä lasketa mukaan tuloksen loppusummaan.

# INVESTOINTIOSA

## 6. INVESTOINNIT KUSTANNUSPAIKOTTAIN 2009–2011

Meno- kohta	Kohde	KOK.KUST. tuhatta € €	2 009 €	2 010 €	2 011 €
951100	<b>IRTAIN OMAISUUS</b>				
		<b>Menot</b>	<b>-64 000</b>	<b>-43 700</b>	<b>0</b>
		<b>Tulot</b>	<b>0</b>	<b>0</b>	<b>0</b>
		<b>Netto</b>	<b>-64 000</b>	<b>-43 700</b>	<b>0</b>
		Kirkonkylän ala-asteen välituntipihan (leikki-)pihakalusteet	-15 000	-15 000	
		Yhteiskoulun esitystekniikkalaitteet	-43 700		-43 700
	Kirjaston (ATK-)työasemien uusiminen, oli hyväksytty jo v. 2008	-15 000	-15 000		
	Ruokapalveluyksikkö: sekoittava pata yhteiskoulun keittiöön	-16 000	-16 000		
	Kodinhoito, auton hankinta, kirkonkylän ateria- ym. kuljetukset	-18 000	-18 000		

95200	TALONRAKENNUS	Menot	-364 300	-893 000	-112 000
		Tulot	43 160	0	0
		Netto	-321 140	-893 000	-112 000
<b>Talonrakennuksen rakentamismäärärahojen käyttökohteet:</b>					
	▣ Kirkonkylän ala-asteen siirtäminen yhteiskoulun tiloihin, <b>piharemontti</b>	-40 000	-40 000		
	▣ Teollisuushalli 7:n laajennus: pihan viimeistelytyöt	-10 000	-10 000		
	▣ Visuveden Pusunrinteen 4 kerrostalon hakelämmityslaitos (= n. 0,3 MW)	-215 800	-215 800		
	▣ TE -Keskuksen investointiavustus 20 %	43 160	43 160		
	▣ Ruhalan vanhainkoti Kotirannan sprinklerlaitteisto			-340 000	
	▣ Ruhalan Ylisen asuntolan sprinklerlaitteisto			-95 000	
	▣ Terveyskeskus: Fysioterapian apuvälin. pesu- ja huoltotilat	-8 000	-8 000		
	▣ Hammashoitolan ( <del>siirte</del> ) rakentaminen terveyskeskukseen	-210 000	-10 000	-200 000	
952900	<b>Pienet talonrakennushankkeet yhteensä,( alla luettelo)</b>		-80 500	-258 000	-112 000
	▣ Kotvion voimalan purkaminen ja savupiipun rem. ja kattaminen	-7 000		-7 000	
	▣ Visuveden koulun osittainen peruskorjaus ja -parantaminen				
	- - keittolan laajentaminen ja laitteiston uusiminen	-110 000	-20 000	-90 000	
	- - piharemontti (pysäk. al.)	-12 000	-12 000		
	- - öljylämmitysjärjestelmän muuttaminen pellettilämmitysjärjestelmäksi	-25 000		-25 000	
	▣ Pekkalan koulun osittainen peruskorjaus				
	- - vanhan osan putkistosaneeraus	-8 500	-8 500		
	- - öljylämmitysjärjestelmän muuttaminen pellettilämmitysjärjestelmäksi	-12 000			-12 000
	▣ Väärinmajan koulun toimintojen parantaminen:	-7 000		-7 000	
	- - sosiaali-tilojen ja koulun ositt. peruskorj. suunnittelumääräraha + rak	-80 000	-20 000	-60 000	
	- - jätevedenkäsittelyjärjestelmän rakentam.	-7 000		-7 000	
	- - öljylämmitysjärjestelmän muuttaminen pellettilämmitysjärjestelmäksi	-12 000		-12 000	
	▣ Kirkonkylän kivi- / puukoulun uusi käyttö suunnittelu / muutostyöt	-50 000	-20 000	-30 000	
	▣ Pyynikkilän katsomorakenteiden uusinta ja kattaminen *) kust.arvio tarkennetaan	-100 000		-20 000	-100 000

95300	JULKINEN KÄYTTÖMAISUUS	Menot		-556 000	-524 000	-87 500
		Tulot		30 000	0	0
		Netto		-526 000	-524 000	-87 500
Julkisen käyttöömaisuuden rakentamismäärärahojen käyttökohteet:						
<b>Liikenneväylät</b>						
	<u>Katuvalaistuksen rakentaminen</u>					
953100	▫ Sointulan alueen katuvalaistustyön loppuun saattaminen	-10 000		-10 000		
	▫ Rajaportin alueen rakennettavan tiestön katuvalaistus	-36 000		-36 000		
953200	<u>Katujen rakentaminen</u>					
	▫ Sointulan alueen katurak.työn (Kangasr+ pp/t + pp) loppuun saattaminen	-50 000		-50 000		
	▫ Rajaportin alueen katujen rakentaminen	-350 000			-350 000	
	▫ Poukan - Ilomäen alueen kevyen liikenteen väylä	-320 000		-320 000		
	▫ Hangaslahdentien rakentaminen	-16 500				-16 500
	▫ Visuveden Niemi-Jarkon kaava-alueen kadunrak. (Käpykankaantien loppup)	-180 000		-20 000	-160 000	
953300	<u>Katujen päällystäminen</u>					
	▫ Rajaportin alueen katujen päällystäminen	-71 000				-71 000
	▫ Sointulan alueen Kangasraitin päällystäminen	-14 000			-14 000	
	<u>Yleiset alueet</u>					
	Muut yleiset alueet					
	▫ Kirkonkylän yleisurheilukentän peruskorjaus (pintarakenteet)	-120 000		-120 000		
	▫ läänin avustus 25 %	30 000		30 000		
	▫ Matonpesupaikan rakentaminen Muroleen kylään	-11 500				

95400 LIIKELAITOKSET		Menot		-368 000	-118 500	-172 000
		Tulot		0	0	0
		Netto		-368 000	-118 500	-172 000
Liikelaitosten rakentamismäärärahojen käyttökohteet:						
954100	Vesilaitos					
	Visuveden Majaojanpohjan - Huiskan runkojohdon välinen vesijohto	-38 500			-38 500	
	▫ Visuveden Niemi-Jarkon asemakaava-alueen vesijohtotyöt	-8 000	-8 000			
	Pienet uudisrak-, saneerausinvestoinnit ja suunnittelu vesilaitoksella	-12 000	-12 000			
954200	Viemärlaitos					
205	▫ Kirkonk. jätev. puhdistamon lietteekuivauslaitteiston uusiminen	-130 000	-130 000			
204	▫ Rajaportin teoll.alueen jätevesiviemäröinti	-175 000	-175 000			
	▫ Visuveden Riemuntien loppupään jätevesiviemäröinti	-50 000			-50 000	
	▫ Visuveden Niemi-Jarkon asemakaava-alueen viemäröintityö (pohjavesial.)	-43 000	-43 000			
	▫ Visuveden kanavan eteläpuolisen alueen viemäröintityö (pohjavesial.)	-202 000			-30 000	-172 000
<b>INVESTOINTIESITYKSET YHTEENSÄ</b>		<b>Menot</b>	<b>-3 303 000</b>	<b>-1 352 300</b>	<b>-1 579 200</b>	<b>-371 500</b>
		<b>Tulot</b>	<b>73 160</b>	<b>73 160</b>	<b>0</b>	<b>0</b>
		<b>Netto</b>	<b>-3 229 840</b>	<b>-1 279 140</b>	<b>-1 579 200</b>	<b>-371 500</b>

**RAHOITUSOSA****7. RAHOITUSLASKELMAT 2007–2011**

	TP 2007	TA 2008	ETP 2008	TA 2009	TS 2010	TS 2011
<b>Varsinaisen toiminnan ja investointien kassavirta</b>						
Tulorahoitus						
Vuosikate	1 705 681	510 936	1 069 757	370 069	685 964	564 002
Satunnaiset erät						
Tulorahoituksen korjauserät	-904 269		-29 198			
Investointimenot	-1 196 672	-1 632 200	-800 000	-1 352 300	-1 579 200	-371 500
Rahoitusosuudet investointimenoihin	52 997	161 100	97 500	73 160		
Pysyvien vastaavien myyntitulot	1 352 049		74 733	120 000		
Investoinnit yhteensä	208 374	-1 471 100	-627 767	-1 159 140	-1 579 200	-371 500
Varsinaisen toiminnan ja investointien nettokassavirta	1 009 786	-960 164	412 792	-789 071	-893 236	192 502
<b>Rahoitustoiminnan kassavirta</b>						
Antolainauksen muutokset						
Antolainauksen lisäykset	-54 492		-71 731			
Antolainauksen vähennykset	219 357	219 357	219 357	219 357	119 357	119 357
Lainakannan muutokset						
Pitkäaikaisten lainojen lisäys	1 425 000	1 700 000		1 300 000	1 500 000	1 100 000
Pitkäaikaisten lainojen vähennys	-1 260 070	-1 258 520	-1 258 520	-1 248 720	-1 091 835	-1 240 928
Lyhytaikaisten lainojen muutos	260 122					
Oman pääoman muutokset						
Muut maksuvalmiuden muutokset						
Toimeksiantojen varojen ja pääomien muutoks	-31 679		-38 704			
Vaihto-omaisuuden muutos	5 746					
Saamisten muutos	218 116		145 010			
Korottomien pitkä- ja lyhytaikaisten saamisten muutos	328 190		103 960			
Rahoitustoiminnan nettokassavirta	1 110 290	660 837	-900 628	270 637	527 522	-21 571
<b>Vaikutus maksuvalmiuteen</b>	2 120 076	-299 327	-487 836	-518 434	-365 714	170 931
<b>Rahavarat 31.12</b>	2 488 944	2 189 617	2 001 108	1 482 674	1 116 960	1 287 891
<b>Rahavarat 1.1</b>	368 868	2 488 944	2 488 944	2 001 108	1 482 674	1 116 960

## 8. TILI- JA VASTUUVELVOLLISET VUODELLE 2009

### RUOVEDEN KUNTA

#### TILI- JA VASTUUVELVOLLISET VUODELLE 2009

Vuoden 2009 alusta alkaen käytettävä käyttötalousosan  
osasto- ja kustannuspaikkakartta on D

<u>Osasto</u>	<u>Käyttötalous- kustannuspaikat</u>	<u>Investointi- kustannuspaikat</u>	<u>Vastuuhenkilö(t)</u>
<b>Hallinto- ja talousosasto</b> 1002		911100, 912120	Kunnanjohtaja Markku Raiskinmäki Talousjohtaja Toni Leino
	Maaseutupalvelut 16110,16211		Maaseutusihteri Asko Jussila
<b>Sosiaali- ja terveysosasto</b> 2003		921100, 921230	Osastopäällikkö Seija Kärkkäinen ja Sosiaalijohtaja Marjatta Kontuniemi
<b>Sivistysosasto</b> 3003			Osastopäällikkö Anja Latvala
<b>Kirkonkylän koulu</b> 3211			Koulun johtaja Vesa Hursti
<b>Mustajärven koulu</b> 3213			Koulun johtaja Jukka Rättyä
<b>Pekalan koulu</b> 3214			Koulun johtaja Pekka Kuurila
<b>Visuveden koulu</b> 3215			Koulun johtaja Anna Warsell
<b>Väärinmajan koulu</b> 3216			Koulun johtaja Juha Hakonen
<b>Erityisopetus</b> 3229			Koulun johtaja Marketta Entonen
<b>Perusopetus 7-9 lk ja lukio</b> 3244			Rehtori Jouko Heikkilä
<b>Vapaa-aikalautakunnan alainen toiminta</b> 3202			Kirjastotoimenjohtaja Outi Ylinen
<b>Tekninen osasto</b> 4005		951100-954200	Tekninen johtaja, (ennen aloit. op. Jorma Vierula)
<b>Tilakeskus</b> 4180			Tilakeskuksen johtaja Pasi Manner
<b>Ympäristölautakunnan alainen toiminta</b> 4200			Rakennustarkastaja Mirja Tiensuu

# ERILLISTÄ TAUSTA-AINEISTOA

## 9.1 TOIMINTAKATE OSASTOITTAIN

RUOVEDEN KUNTA

TALOUSARVIO VUODELLE 2009

Ulkoiset/sisäiset

### TOIMINTAKATE OSASTOITTAIN

Osasto	TP 2007	TA 2008	Muutos edell. %	Toteutunut 31.10.2008 %	Hallintok. esitys	TA 2009 euroa	Muutos € ta08>he09	Muutos % ta08>he09	Muutos € he09>ta09	Muutos % he09>ta09	Muutos € ta08>ta09	Muutos % ta08>ta09
Vaalilautakunta	-2 569	-14 000	445,0	-8 298	59,3	-14 000	0	0,0	0	0,0	0	0,0
Tarkastuslautakunta	-7 617	-10 200	33,9	-5 129	50,3	-10 200	0	0,0	0	0,0	0	0,0
Luottamushenkilöhallinto	-79 260	-94 090	18,7	-57 424	61,0	-94 777	-687	0,7	0	0,0	-687	0,7
Yleishallinto	-587 085	-641 399	9,3	-508 444	79,3	-665 950	-24 551	3,8	0	0,0	-24 551	3,8
Muu yleishallinto	-299 268	-407 033	36,0	-299 268	73,5	-418 386	-11 353	2,8	0	0,0	-11 353	2,8
Palo- ja pelastustoimi	-351 991	-359 099	2,0	-225 151	62,7	-369 366	-10 267	2,9	0	0,0	-10 267	2,9
Yhteinen henkilöstöhallinto	-48 154	-61 451	27,6	-54 851	89,3	-48 548	12 903	-21,0	0	0,0	12 903	-21,0
Työllisyydenhoito	-283 266	-411 157	45,1	-235 177	57,2	-393 047	18 110	-4,4	0	0,0	18 110	-4,4
Elinkeinotoimen hallinto	-105 106	-108 426	3,2	-87 144	80,4	-111 795	-3 369	3,1	0	0,0	-3 369	3,1
Varsinainen elinkeinotoimi	-137 307	-190 185	38,5	-212 234	111,6	-179 056	11 129	-5,9	0	0,0	11 129	-5,9
Ruokapalveluyksikkö	-685 432	-659 628	-3,8	-600 588	91,0	-40 714	618 914	-93,8	0	0,0	618 914	-93,8
<b>HALL.- JA TAL.OSASTO YHT.</b>	<b>-2 587 055</b>	<b>-2 956 668</b>	<b>14,3</b>	<b>-2 293 708</b>	<b>77,6</b>	<b>-2 345 839</b>	<b>610 829</b>	<b>-20,7</b>	<b>0</b>	<b>0,0</b>	<b>610 829</b>	<b>-20,7</b>
Sosiaalityöpalvelut	-1 804 862	-1 658 988	-8,1	-1 433 310	86,4	-1 497 733	-4 065	0,2	-165 320	-10,0	161 255	-9,7
Päivähoito- ja perhepalvelut	-1 552 652	-1 545 748	-0,4	-1 294 582	83,8	-1 414 715	-6 661	0,4	-137 694	-8,9	131 033	-8,5
Kotihoitopalvelut	-1 711 955	-2 138 294	24,9	-1 690 438	79,1	-1 837 290	-14 905	0,7	-315 909	-14,8	301 004	-14,1
Vanhuspalvelujen laitoshoido	-4 000 341	-3 920 705	-2,0	-3 273 988	83,5	-3 022 893	621 485	-15,9	-276 327	-7,0	897 812	-22,9
Perusterveydenhuolto	-2 072 705	-2 182 004	5,3	-1 833 775	84,0	-4 468 480	-2 286 476	104,8	0	0,0	-2 286 476	104,8
Erikoissairaanhoido	-4 566 080	-4 644 390	1,7	-4 165 774	89,7	-5 056 187	-592 797	12,8	-181 000	-3,9	-411 797	8,9
<b>SOS. JA TERV.OS. YHTEENSÄ</b>	<b>-15 708 595</b>	<b>-16 090 129</b>	<b>2,4</b>	<b>-13 691 867</b>	<b>85,1</b>	<b>-17 297 298</b>	<b>-2 283 419</b>	<b>14,2</b>	<b>-1 076 250</b>	<b>-6,7</b>	<b>-1 207 169</b>	<b>7,5</b>
Opetustoiminnan hallinto	-132 717	-135 862	2,4	-111 623	82,2	-143 477	-7 585	5,6	30	0,0	-7 615	5,6
Keskiaste	-42 603	-53 490	25,6	-31 306	58,5	-52 844	646	-1,2	0	0,0	646	-1,2
Ruoveden opisto	-160 008	-166 431	4,0	-99 583	59,8	-164 996	-3 565	2,1	-5 000	-3,0	1 435	-0,9
Perusopetus 1-6 lkt	-1 890 016	-1 866 495	-1,2	-1 619 933	86,8	-1 909 568	-110 374	5,9	-67 301	-3,6	-43 073	2,3
Erityisopetus	-338 971	-348 744	2,9	-280 281	80,4	-342 046	-4 402	1,3	-11 100	-3,2	6 698	-1,9
Perusopetus 7-9 lk ja lukio	-2 079 535	-2 116 189	1,8	-1 805 473	85,3	-2 127 144	-40 146	1,9	-29 191	-1,4	-10 955	0,5
Kirjastopalvelut	-269 324	-287 260	6,7	-246 900	86,0	-283 542	3 718	-1,3	0	0,0	3 718	-1,3
Liikuntapalv. ja raittiustyö	-200 237	-207 181	3,5	-181 490	87,6	-209 069	-1 888	0,9	0	0,0	-1 888	0,9
Nuoristotyö	-97 447	-104 935	7,7	-83 907	80,0	-103 088	1 847	-1,8	0	0,0	1 847	-1,8
Työpajatoiminta	-36 719	-40 387	10,0	-44 915	111,2	-45 578	-5 191	12,9	0	0,0	-5 191	12,9
Kultturityö	-57 411	-62 180	8,3	-47 397	76,2	-84 459	-22 279	35,8	0	0,0	-22 279	35,8
<b>SIVISTYSOS. YHTEENSÄ</b>	<b>-5 304 988</b>	<b>-5 389 154</b>	<b>1,6</b>	<b>-4 552 808</b>	<b>84,5</b>	<b>-5 578 373</b>	<b>-189 219</b>	<b>3,5</b>	<b>-112 562</b>	<b>-2,1</b>	<b>-76 657</b>	<b>1,4</b>

## TOIMINTAKATE OSASTOITTAIN

Osasto	TP 2007	TA 2008	Muutos edell. %	Toteutunut 31.10.2008 %	Hallintok. esitys	TA 2009 euroa	Muutos € ta08>he09	Muutos % ta08>he09	Muutos € he09>ta09	Muutos % he09>ta09	Muutos € ta08>ta09	Muutos % ta08>ta09	
Tekninen hallinto	-174 438	-312 839	79,3	-169 394	54,1	-339 758	-292 578	-26 919	8,6	-47 180	-15,1	20 261	-6,5
Liikenneväylät	-140 723	-154 181	9,6	-133 717	86,7	-178 320	-176 320	-24 139	15,7	-2 000	-1,3	-22 139	14,4
Yleiset alueet	-21 132	-34 109	61,4	-37 470	109,9	-38 169	-37 169	-4 060	11,9	-1 000	-2,9	-3 060	9,0
Maa- ja metsätilat	306 234	189 555	-38,1	244 720	129,1	156 771	157 771	-32 784	-17,3	-1 000	-0,5	-31 784	-16,8
Maksullinen palvelutoiminta	48 207	27 512	-42,9	63 954	232,5	45 913	34 785	18 401	66,9	11 128	40,4	7 273	26,4
Vesihuoltolaitos	269 144	266 019	-1,2	154 876	58,2	233 667	236 667	-32 352	-12,2	-3 000	-1,1	-29 352	-11,0
Tilakeskus	846 249	848 062	0,2	591 688	69,8	332 215	447 011	-515 847	-60,8	-114 796	13,5	-401 051	-47,3
Kaavoitus	-24 644	-109 000	342,3	-93 284	85,6	-131 000	-124 000	-22 000	20,2	-7 000	-6,4	-15 000	13,8
Rakennusvalvonta	-75 831	-70 347	-7,2	-81 120	115,3	-90 833	-87 333	-20 486	29,1	-3 500	-5,0	-16 986	24,1
Ympäristönsuojelu	-18 401	-29 400	59,8	-12 243	41,6	-33 130	-33 130	-3 730	12,7	0	0,0	-3 730	12,7
Yksityistieasiat	-157 408	-169 410	7,6	-167 896	99,1	-169 140	-169 410	270	-0,2	270	0,2	0	0,0
<b>TEKNINEN OS. YHTEENSÄ</b>	<b>857 257</b>	<b>451 862</b>	<b>47,3</b>	<b>360 114</b>	<b>79,7</b>	<b>-211 784</b>	<b>-43 706</b>	<b>-663 646</b>	<b>-146,9</b>	<b>-168 078</b>	<b>-256,5</b>	<b>-495 568</b>	<b>109,7</b>
Kustannuspaikka	0	0	0	0	0	0	0	0	0	0	0,0	0	0
<b>Kunnanhallitus/rahoitus</b>	<b>881 166</b>		<b>-100,0</b>	<b>72 889</b>		<b>340 743</b>		<b>0</b>		<b>-340 743</b>		<b>340 743</b>	

Vuodet 2008 ja 2009 eivät ole suurelta osin suoraan vertailukelpoisia sosiaali- ja terveysosaston kohdalla organisaatiojärjestelyistä johtuen.

Lisäksi sisäisten ateriahintojen käyttöönotto vähentää ruokapalveluyksikön toimintakatetta 630 197 euroa ja lisää sosiaali- ja terveysosaston ateriakuluja 390 916 euroa sekä sivistysosaston ateriakuluja 350 329 euroa.

Tilakeskuksen sisäisten vuokrien uudelleenmäärittelyn johdosta tilakeskuksen vuokratulot vähenevät 401 051 euroa. Sisäiset vuokramenot ovat pienemmät kaikissa hallintokunnissa, mutta erityisesti sos. ja terv. osaston vuokrat laskevat 202 506 euroa ja sivistysosaston vuokrat 171 140 euroa.

Tilakeskuksen sijaan sisäiset (3 % kirjanpitoarvosta) ja ulkoiset (sairaanhoidopiiriin maksamat) pääomavuokratulot ohjataan jatkossa kunnanhallitus/rahoitus kustannuspaikalle.

## 9.2 KUNTAKONSERNI

## RUOVEDEN KUNTAKONSERNI

31.12.2008

Ruoveden kunta	
Asunto Oy Ruoveden Varputalot	100,00 %
Asunto Oy Kivitasku	100,00 %
Asunto Oy Petäjäkuja	100,00 %
Kiinteistö Oy Jäminkipohja	100,00 %
Kiinteistö Oy Pusunrinne C	100,00 %
Kiinteistö Oy Aronpesä	100,00 %
Ruoveden Matkailu Oy	99,96 %
Kiinteistö Oy Harakkalantie	85,00 %
Ruoveden Ratsuasunnot Oy	84,76 %
Kiinteistö Oy Utukantie A	80,00 %
Ruovesi Areena Oy	64,99 %
Asunto Oy Ruoveden Veteraanitalo	49,01 %
Kirkkokankaan Liiketalo Oy	43,00 %
Asunto Oy Koukkuharju	29,67 %
Asunto Oy Tanhuanhaka	33,42 %
Asunto Oy Ruoveden Mäntylähde	28,39 %
Ylä-Pirkanmaan peruspalvelukuntayhtym	31,00 %
Asunto Oy Kirkkokangas	28,63 %
Asunto Oy Ruoveden Museoportti	15,31 %
Asunto Oy Ruoveden Mäntyhovi	15,17 %
Oy Runoilijan tie	14,31 %
Asunto Oy Ruoveden Sahahovi	10,28 %
Asunto Oy Kautunkartano	9,28 %
Asunto Oy Ruoveden Mäntytie 3	7,57 %
Asunto Oy Makasiinirinne	4,06 %
Mäntän seudun ammatillisen koulutukser	7,88 %
Pirkanmaan sosiaalipalvelujen ky	2,11 %
Pirkanmaan Jätehuolto Oy	1,61 %
Pirkanmaan liitto	1,17 %
Pirkanmaan sairaanhoitopiirin kuntayhtyr	1,15 %
Hämeen päihdehuollon ky/Mainiemi	1,06 %
Pirkanmaan koulutuskonsernikuntayhtym	0,41 %

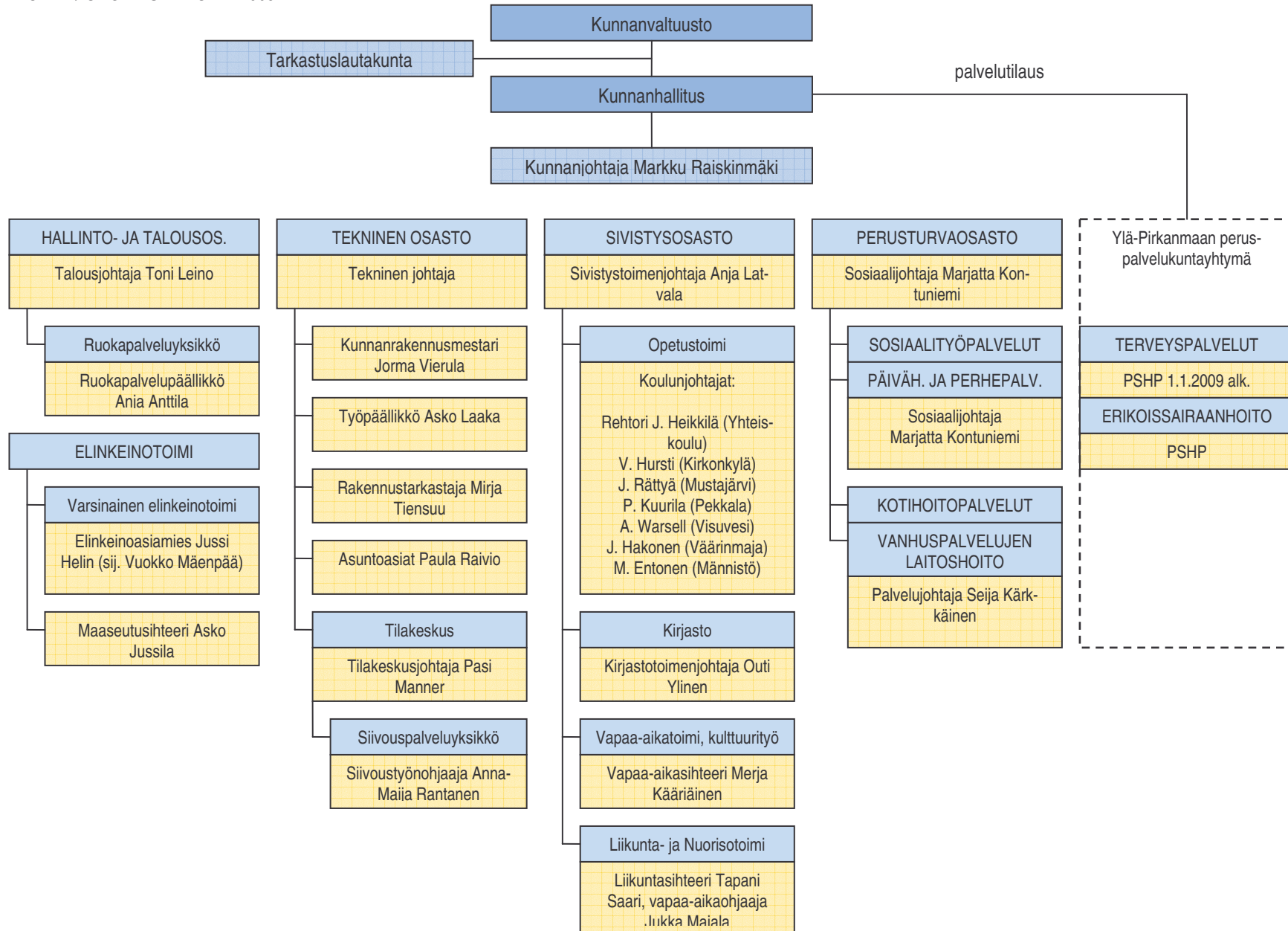
1.1.2009

Ruoveden kunta	
Ruoveden Asunnot Oy	100,00 %
Kiinteistö Oy Pusunrinne C	100,00 %
Kiinteistö Oy Aronpesä*	100,00 %
Ruoveden Matkailu Oy	99,96 %
Kiinteistö Oy Harakkalantie*	85,00 %
Ruoveden Ratsuasunnot Oy	84,76 %
Kiinteistö Oy Utukantie A*	80,00 %
Ruovesi Areena Oy	64,99 %
Asunto Oy Ruoveden Veteraanitalo	49,01 %
Kirkkokankaan Liiketalo Oy	43,00 %
Asunto Oy Koukkuharju	29,67 %
Asunto Oy Tanhuanhaka	33,42 %
Asunto Oy Ruoveden Mäntylähde	28,39 %
Ylä-Pirkanmaan peruspalvelukuntayhtym	31,00 %
Asunto Oy Kirkkokangas	28,63 %
Asunto Oy Ruoveden Museoportti	15,31 %
Asunto Oy Ruoveden Mäntyhovi	15,17 %
Oy Runoilijan tie	14,31 %
Asunto Oy Ruoveden Sahahovi	10,28 %
Asunto Oy Kautunkartano	9,28 %
Asunto Oy Ruoveden Mäntytie 3	7,57 %
Mäntän seudun ammatillisen koulutukser	7,88 %
Pirkanmaan Jätehuolto Oy	1,61 %
Pirkanmaan liitto	1,17 %
Pirkanmaan sairaanhoitopiirin kuntayhtym	1,15 %
Hämeen päihdehuollon ky/Mainiemi	1,06 %
Pirkanmaan koulutuskonsernikuntayhtym	0,41 %

\* fuusioituminen Ruoveden Asunnot Oy:n kanssa vuoden 2009 aikana

## 9.3 ORGANISAATIOKAAVIO

RUOVEDEN KUNTA / ORGANISAATIO 1.1.2009



## 9.4 OPPILASTILASTOT JA -ENNUSTEET

Ruovesi

Tilanne 4.11.2008

**Pekkala**

koulun oppilasmääräennuste lv. 2006-2014

Lukuvuosi	Esiopp.	1.	2.	3.	4.	5.	6.	YHTEENSÄ	ILMAN ESIOPP
2006-07	3	5	6	6	2	6	6	34	31
2007-08	4	3	5	6	6	2	7	33	29
2008-09	8	5	4	6	7	10	2	42	34
2009-10	5	8	5	4	6	7	10	45	40
2010-11	11	5	8	5	4	6	7	46	35
2011-12	4	11	5	8	5	4	6	43	39
2012-13	9	4	11	5	8	5	4	46	37
2013-14	4	9	4	11	5	8	5	46	42

Ruovesi

Tilanne 4.11.2008

**Visuvesi**

koulun oppilasmääräennuste lv. 2006-2014

Lukuvuosi	Esiopp.	1.	2.	3.	4.	5.	6.	YHTEENSÄ	ILMAN ESIOPP
2006-07	4	8	5	5	8	9	10	49	45
2007-08	6	4	8	5	5	6	9	43	37
2008-09	5	7	5	9	5	6	7	44	39
2009-10	11	5	7	5	9	5	6	48	37
2010-11	7	11	5	7	5	9	5	49	42
2011-12	5	7	11	5	7	5	9	49	44
2012-13	3	5	7	11	5	7	5	43	40
2013-14	5	3	5	7	11	5	7	43	38

**Väärinmaja**

koulun oppilasmääräennuste lv. 2006-2014

Lukuvuosi	Esiopp.	1.	2.	3.	4.	5.	6.	YHTEENSÄ	ILMAN ESIOPP
2006-07	5	7	8	8	9	9	3	49	44
2007-08	5	5	7	8	7	7	9	48	43
2008-09	4	5	5	7	8	6	7	42	38
2009-10	6	4	5	5	7	8	6	41	35
2010-11	3	6	4	5	5	7	8	38	35
2011-12	4	3	6	4	5	5	7	34	30
2012-13	1	4	3	6	4	5	5	28	27
2013-14	1	1	4	3	6	4	5	24	23

Ruovesi

**Kirkonkylä****Tilanne 04.11.2008**

koulun oppilasmääräennuste lv . 2006-2014

Lukuvuosi	Esiopp.	1.	2.	3.	4.	5.	6.	YHTEENSÄ	ILMAN ESIOPP
2006-07	32	19	21	41	23	26	35	197	165
2007-08	25	31	20	20	40	22	26	184	159
2008-09	34	27	31	21	21	43	23	200	166
2009-10	26	34	28	31	27	25	46	217	191
2010-11	27	26	34	28	31	27	25	198	171
2011-12	22	27	26	34	28	31	27	195	173
2012-13	24	22	27	26	34	28	31	192	168
2013-14	26	24	22	27	26	34	28	187	161