



# TALOUSARVIO 2021

# TALOUSSUUNNITELMA 2022-2023

Kunnanhallitus 20.11.2020  
Kunnanvaltuusto 30.11.2020

# SISÄLLYSLUETTELO

|  |           |
|--|-----------|
| <b>PERUSTELUOSA</b> .....  | <b>3</b>  |
| 1. YLEISTÄ.....  | 3         |
| 1.1 Talousarvion ja taloussuunnitelman lainsäädännölliset perusteet.....                                     | 3         |
| 1.2 Talousarvion ja -suunnitelman rakenne.....   | 3         |
| 2. TALOUSARVION JA -SUUNNITELMAN TOIMINTA-AJATUS .....   | 4         |
| 3. TALOUSARVION LAADINTAAN VAIKUTTANUT TALOUDELLINEN TILANNE JA KEHITYSNÄKYMÄT.....                          | 4         |
| 3.1 Yleinen taloudellinen kehitys.....   | 4         |
| 3.2 Kuntatalouden kehitys.....   | 5         |
| 3.3 Talouden kehitys Ruoveden kunnan osalta suunnitelmakaudella.....   | 5         |
| 4. KUNTAKONSERNIA KOSKEVAT TAVOITTEET .....  | 10        |
| <b>TULOSLASKELMAOSA</b> .....  | <b>11</b> |
| 5. TALOUSARVIO OSASTOITTAIN .....  | 11        |
| 5.1 HALLINTO- JA TALOUSOSASTO .....  | 11        |
| 5.2 SOSIAALI- JA TERVEYSOSASTO (Virtain ja Ruoveden sosiaali- ja terveyspalvelujen yhteistoiminta-alue)..... | 17        |
| 5.3 SIVISTYSOSASTO .....   | 21        |
| 5.4 TEKNINEN OSASTO.....   | 32        |
| 5.5 KUNNANHALLITUS/RAHOITUS .....  | 42        |
| 5.6 RUOVEDEN KUNTA, SUUNNITELMAKAUDEN TULOSLASKELMA .....  | 43        |
| <b>INVESTOINTIOSA</b> .....  | <b>44</b> |
| 6. INVESTOINNIT KUSTANNUSPAIKOITTAIN 2021 – 2023 .....   | 44        |
| <b>RAHOITUSOSA</b> .....   | <b>45</b> |
| 7. RAHOITUSLASKELMAT 2019 – 2023.....  | 45        |
| 8. TILI- JA VASTUUVELVOLLISET VUODELLE 2021 .....  | 46        |
| <b>ERILLISTÄ TAUSTA-AINEISTOA</b> .....  | <b>47</b> |
| 9. KUNTAKONSERNI.....  | 47        |
| 10. ORGANISAATIOKAAVIO .....   | 48        |
| 11. OPPILASTILASTOT JA ENNUSTEET .....   | 49        |

Kannen kuvat: Petri Nuutinen/Marja Pirilä/Leena Tulivirta

# PERUSTELUOSA

## TALOUSARVIO VUODELLE 2021 JA TALOUSSUUNNITELMA VUOSILLE 2022-2023

### 1. YLEISTÄ

#### 1.1 Talousarvion ja taloussuunnitelman lainsäädännölliset perusteet

Kuntalain 410/2015 110 § mukaan kunnanvaltuuston on vuoden loppuun mennessä hyväksyttävä kunnalle seuraavaksi kalenterivuodeksi talousarvio ottaen huomioon kuntakonsernin talouden vastuut ja velvoitteet. Kuntalain mukaan kunnan talousarvio ja -suunnitelma on laadittava siten, että edellytykset kunnan tehtävien hoitamiseen turvataan ja ne toteuttavat kuntastrategiaa. Talousarviossa ja -suunnitelmassa hyväksytään kunnan toiminnalliset ja taloudelliset tavoitteet. Taloussuunnitelman on oltava tasapainossa tai ylijäämäinen. Kuntalain 110 § mukaan kunnan taseeseen kertynyt alijäämä tulee kattaa enintään neljän vuoden kuluessa tilinpäätöksen vahvistamista seuraavan vuoden alusta lukien. Kunnan tulee taloussuunnitelmassa päättää yksilöidyistä toimenpiteistä, joilla alijäämä mainittuna ajanjaksona katetaan.

Talousarvion hyväksymisen yhteydessä valtuuston on hyväksyttävä myös taloussuunnitelma. Talousarviovuosi on taloussuunnitelman ensimmäinen vuosi. Kuntalaissa säädetään, että valtuuston on talousarvion hyväksymisen yhteydessä päätettävä toimenpiteistä, joilla edellisen vuoden taseeseen osoittama alijäämä tai talousarvion laatimisvuonna kertyväksi arvioitu alijäämä suunnittelu-kaudella katetaan. Kunnan tulee taloussuunnitelmassa päättää yksilöidyistä toimenpiteistä, joilla alijäämä mainittuna ajanjaksona katetaan. Talousarvioon otetaan tehtävien ja toiminnan tavoitteiden edellyttämät määrärahat ja tuloarviot sekä siinä osoitetaan, miten rahoitustarve katetaan. Määräraha ja tuloarvio voidaan ottaa brutto- tai nettomääräisenä. Talousarviossa ja taloussuunnitelmassa on käytettävä - ja tuloslaskelmaosa sekä investointi- ja rahoitusosa.

#### 1.2 Talousarvion ja -suunnitelman rakenne

Vuoden 2021 talousarvio ja vuosien 2022–2023 taloussuunnitelma laaditaan yhtenä kokonaisuutena ja yhdistetään samaan asiakirjaan. Talousarviossa ja -suunnitelmassa kunnanvaltuusto asettaa toimialueittain toiminnalliset ja taloudelliset tavoitteet sekä osoittaa tavoitteiden saavuttamiseen käytettävissä olevat resurssit määrärahoineen ja tuloarvioineen.

## 2. TALOUSARVION JA -SUUNNITELMAN TOIMINTA-AJATUS

### Kuntastrategia

Kuntalain 37 §:n mukaan kunnassa on oltava kuntastrategia, jossa valtuusto päättää kunnan toiminnan ja talouden pitkän aikavälin tavoitteista. Valtuusto päättää strategian toteuttamisesta talousarvion ja taloussuunnitelman yhteydessä päättäessään tavoitteista ja mittareista sekä niiden toteuttamisen edellyttämistä resursseista. Hallintokunnat ovat suunnitelleet talousarvion ja taloussuunnitelman toteuttamaan kuntastrategiaa niin tehokkaasti kuin se käytettävissä olevilla resursseilla on mahdollista. Haastavassa taloustilanteessa on entistä tärkeämpää keskittyä kuntastrategiassa päätettyihin päämääriin ja niiden toteuttamiseen vaikuttavasti. Kuntastrategia on kokonaisuudessaan luettavana kunnan verkkosivulla. Lisäksi vuoden 2021 alussa valmistuu Ruoveden kunnan elivoimastrategia.

## 3. TALOUSARVION LAADINTAAN VAIKUTTANUT TALOUDELLINEN TILANNE JA KEHITYSNÄKYMÄT

### 3.1 Yleinen taloudellinen kehitys

Suomen talous on supistunut kolme vuosineljännestä peräkkäin. Covid-19 –pandemia on heikentänyt taloutta, vaikka Suomen talous on ollut taantumassa jo ennen sitä. Talouden kehittymiseen liittyy aiempaa enemmän epävarmuutta. Bruttokansantuotteen arvioidaan supistuvan 4,5 % vuonna 2020. Viennin lisäksi supistuvat yksityinen kulutus sekä yksityiset investoinnit. BKT:n arvioidaan kasvavan 2,6 prosenttia vuonna 2021 ja 1,7 prosenttia vuonna 2022.

Talouden toipuminen tämän vuoden loppupuolelta alkaen on hidasta taloudenpitäjien alhaisen luottamuksen sekä epävarmuuden kasvun seurauksena. Talous toipuu alkuvuoden pysähtyksestä asteittain. Nopeimmin palautuu yksityinen kulutus, mutta yksityisten palveluiden kulutuksen kasvu jää edelleen vaisuksi. Investointien toipumista heikentää myös asuinrakentamisen väheneminen. Vienti ja teollisuustuotanto kärsivät globaalin pandemian jatkumisesta ja ennustetaan kääntyvän kasvuun vasta ensi vuoden puolella.

Työllisyys supistuu 2 % vuonna 2020 ja alkaa palautua ensi vuoden loppupuolella. Työttömyysaste nousee 8,2 prosenttiin vuonna 2021. Työllisyysaste palautuu vähitellen, mutta jää 71,9 prosenttiin vuonna 2024.

Julkisen talouden alijäämä kasvaa tänä vuonna 18 mrd. euroon ja julkisyhteisöjen velka n. 70 prosenttiin suhteessa BKT:hen. Lähivuosina julkisen talouden tulojen ja menojen välinen epätasapaino pienenee, kun talous elpyy ja monet hallituksen päättämät covid-19-epidemiaan liittyvät väliaikaiset tukitoimet päättyvät. Julkinen talous pysyy kuitenkin tuntuvasti alijäämäisenä ja velkasuhde jatkaa kasvuaan.

Lähde: Taloudellinen katsaus, syksy 2020

## 3.2 Kuntatalouden kehitys

Koronakriisi heikentää kuntataloutta 1,7 miljardia euroa vuonna 2021.

Vuoden 2019 tilinpäätöstietojen perusteella kuntatalouden tila heikkeni jo ennen koronapandemiaa.

Kuntatalouden lainakanta on jatkanut kasvuaan 2,5 miljardia euroa, yhteensä 21,9 miljardiin euroon. Myös kuntakonsernien vuosikate heikkeni edelleen ja lainakanta kasvoi selvästi.

Koronakriisi on vaikuttanut kuntien vaikeaan tilanteeseen entisestään. Koronapandemia on vaikuttanut voimakkaasti kuntien talouteen, suurin vaikutus on ollut ja tulee olemaan lähivuosina kuntien verotulokertymissä. Akuutissa tilanteessa valtion tuki on ollut välttämätöntä kuntien peruspalvelujen turvaamiseksi ja koronapandemiasta aiheutuneiden muutosten tasoittamiseksi. Pidemmällä aikavälillä kunnissa tulee kiinnittää huomiota rakenteellisiin uudistuksiin, joilla voidaan korjata tulo- ja menokehityksen epätasapaino ja turvata peruspalvelujen yhdenvertainen saataavuus koko maassa.

Hallitus on syksyn budjettiriihen yhteydessä päättänyt lisätä kuntien tukea vuodelle 2020 vielä 600 miljoonaa euroa. Lisäyksestä 400 miljoonaa euroa kohdistetaan kuntien peruspalvelujen valtionosuuteen ja 200 miljoonaa euroa sairaanhoitopiireille. Tuen tavoitteena on turvata kuntien peruspalveluita sekä auttaa lisäämään koronatilanteen hallinnan kannalta olennaisia palveluita. Peruspalvelujen valtionosuuden lisäys kohdistetaan kuntiin samalla tavalla kuin aikaisempi valtionosuuden lisäys, 1/3 asukasmäärän perusteella ja 2/3 kunnallisveron jako-osuuden suhteessa.

Kuntien yhteisöveron jako-osuutta yhteisöveron tuotosta korotetaan 10 prosenttiyksiköllä määräraikaisesti myös verovuonna 2021 ja lisäksi pysyvästi 2 prosenttiyksikköä varhaiskasvatusmaksujen alentamisen johdosta. Kuntien yhteisöveron tuottoon vaikuttaa lisäksi jo verovuodelle 2020 tehty jako-osuuden korotus, joka lisäsi kuntien yhteisöverotuloja 450 miljoonalla eurolla vuonna 2020 ja 60 miljoonalla eurolla vuonna 2021.

Kuntien peruspalvelujen valtionosuuteen tehdään 280 miljoonan euron kertaluoteinen lisäys, jolla kompensoidaan kunnille muun muassa koronavirustilanteesta aiheutunutta verotulojen alenemista. Korotus jaetaan kunnille siten, että 249 miljoonaa euroa kohdistetaan kuntiin niiden asukasmäärän perusteella ja 31 miljoonaa euroa kohdistetaan kunnallisveron jako-osuuksien suhteessa. Peruspalvelujen valtionosuuteen vuodelle 2021 osoitetaan 20 miljoonan euron lisäys kuntien valtionosuuden harkinnanvaraiseen korotukseen. Kunnalle voidaan maksaa hakemuksesta valtionosuuden korotusta, jos kunta on poikkeuksellisten tai tilapäisten taloudellisten vaikeuksien vuoksi lisätuen tarpeessa.

Lähde: Valtiovarainministeriön kuntatalousohjelma vuodelle 2021

## 3.3 Talouden kehitys Ruoveden kunnan osalta suunnitelmakaudella

Ruoveden kunta sai katettu alijäämät vuonna 2016. Vuoden 2016 tilinpäätös osoitti ylijäämää 1,9 miljoonaa euroa ja siitä jäi taseeseen kertynyttä ylijäämää 1,1 miljoonaa euroa. Vuoden 2017 lopussa oli taseessa ylijäämiä yhteensä 2 925 063 € (sis. vesihuoltolaitos) ja vuonna 2018 ylijäämää saatiin edelleen kasvatettua 3,14 miljoonaan euroon.

Vuosi 2019 oli kuntakentällä historiallisen heikko. Ruoveden kunta lähti vuoteen -2,5 miljoonan euron alijäämäisellä talousarviolla, lopputulokseen - 796 000 euroon pääsyyntä vaadittiin tiukkoja

toimia. Alijäämän olennaiseen pienenemiseen vaikutti sosiaali –ja terveyspalvelujen kustannusten suotuisa kehitys. Kuitenkin lopputulos pienensi taseen kertynyttä ylijäämää. Tällä hetkellä Ruoveden kunnalla on 2,3 miljoonaa euroa kertynyttä ylijäämää taseessa.

Vuoden 2020 Ruoveden kunnan talousarvio on noin -480 000 euroa alijäämäinen. Covid-19 –pandemia on muuttanut kunnan talousarvioennustetta vuoden aikana. Kuluvan vuoden 2020 aikana sosiaali –ja terveyspuolen suotuisa talouskehitys on jatkunut. Lisäksi valtion kunnille osoittamat koronatuot auttavat vuoden 2020 kunnan taloudellista tilannetta. Vuoden 2020 lopullista tulosta on vaikea ennakoida vielä tässä vaiheessa, mutta todennäköistä kuitenkin on, että se on ennakoitua parempi. Tämä on tärkeä tieto siitäkkin syytä, että tuleville vuosille tulemme tarvitsemaan taloudellista puskuria, sillä esimerkiksi vuoden 2021 yhteisöveron jako-osuuden korotus on vain väliaikainen ja se palautuu monen muun väliaikaisen valtion elvytystoimen tavoin tämän hetken tiedon mukaan normaalille tasolle suunnitelmavuosien aikana.

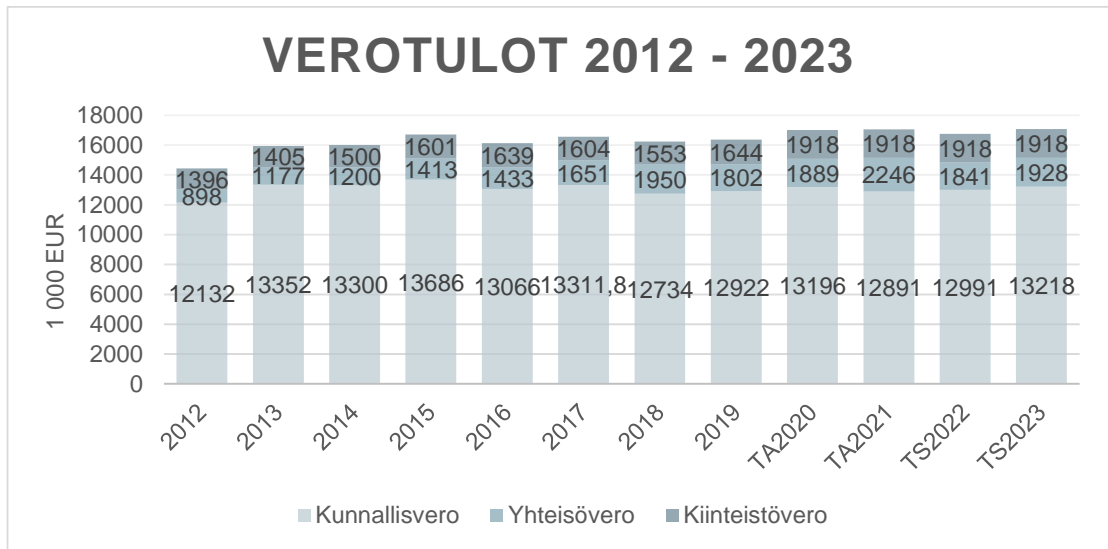
Kuntaliiton ja valtiovarainministeriön arvioiden mukaan kuntien taloudellinen tilanne jatkuu tulevina vuosina tiukkana, eikä Ruoveden kunta ole poikkeus. Kunta on pyrkinyt vähentämään kustannuksia aina mahdollisuuksien ilmettyä esimerkiksi sisäisin työjärjestelyin.

Vuoden 2021 investointiohjelma on 1 985 000 euroa. Suurimpia investoiteja ovat Pusunrinne B:n osittainen korjaus, yhtenäiskoulun rakennustekniset korjaukset sekä terveyskeskuksen neuvola-siiven kunnostustyöt.

Kunnan tavoitteena on ylläpitää mahdollisimman vahva taloudellinen tilanne. Haastavista taloudellisista vuosista huolimatta Ruoveden kunta katsoo tulevaisuuteen ja käynnistää kunnan elinvoimaa parantavia investointeja sekä toteuttaa kunnan elinvoimaa pitkällä tähtäyksellä lisääviä hankkeita. Kunnanhallitus linjasi vuoden 2021 talousarvio-ohjeessaan, että laaditaan elinvoiman kasvua mahdollistava ja sitä tukeva budjetti. Kunta pystyy myös reagoimaan talousarviovuoden kuluessa, mikäli ilmenee uusia elinvoimaa tukevia palvelutarpeita, kuten esimerkiksi uuden kunnan tulevan yrityksen tai kunnassa toimivan yrityksen kasvavat toimitilaraajat.

### 3.3.1 Käyttötalousmenot ja tulot

Kunnanvaltuusto päätti 9.11.2020 kokouksessaan pitää veroprosentit entisellä tasolla: tuloveroprosentti 22,00, yleinen kiinteistöveroprosentti 1,15, vakituisen asuinrakennuksen kiinteistövero 0,60, muun asuinrakennuksen kiinteistövero 1,30 sekä TVL:n 22 §:n mukainen yleishyödyllisen yhteisön kiinteistövero 0,00. Näiden mukaisten arvioiden mukaan kunnalle muodostuu tuloveroa vuodelle 2021 12,9 miljoonaa euroa, yhteisöveron osuus arvioidaan muodostuvan 2,3 miljoonaa euron suuruiseksi, joka on 350 000 euroa suurempi määräaikaisen jako-osuuden lisäyksen myötä. Kiinteistöveroa arvioidaan kertyvän kunnalle 1,9 miljoonaa euroa.



**Kuvio I.** Verotulot 2012–2023.

Valtionosuusjärjestelmän tavoitteena on, että kuntien vastuulla olevat julkiset palvelut sekä niiden saatavuus ja saavutettavuus voidaan turvata ja kuntalaisille voidaan tarjota peruspalvelut asuinpaikastaan riippumatta. Valtionosuusjärjestelmän avulla tasataan palvelujen järjestämiseen liittyvien erojen lisäksi myös eri kuntien välisiä tulopohjaeroja. Valtionosuusjärjestelmän uudistus hyväksyttiin 17.4.2014 (HE 38 / 204 vp) ja se tuli voimaan vuoden 2015 alusta. Valtionosuusjärjestelmän uudistuksella yksinkertaistettiin ja selkeytettiin nykyistä valtionosuusjärjestelmää. Uudessa valtionosuusjärjestelmässä vähennettiin laskentaan liittyviä kriteerejä ja poistettiin päällekkäisyyksiä. Valtionosuusjärjestelmän uudistaminen on jälleen käynnistetty, mutta sillä ei ole vaikutusta talousarvioon eikä suunnitelmavuosiin.

Kuntien valtionosuusjärjestelmä muodostuu kahden hallinnonalan lainsäädännön kokonaisuudesta. Valtiovarainministeriön hallinnoiman kunnan peruspalvelujen valtionosuuslain (1704/2009) ohella säädettiin vuoden 2010 alusta voimaan tullut uusi laki opetus- ja kulttuuritoimen rahoituksesta (1705/2009), jota hallinnoi opetus- ja kulttuuriministeriö.

Kunnan valtionosuusrahoitus muodostuu valtiovarainministeriön hallinnoimasta kunnan peruspalvelujen valtionosuudesta sekä opetus- ja kulttuuriministeriön hallinnoimasta valtionosuusjärjestelmästä, joka on kunnalle yleiskatteellista korvamerkitsemätöntä rahaa. Kunta päättää rahoituksen käytöstä itse.

### ***I. Kunnan peruspalvelujen valtionosuutta (1704/2009) myönnetään mm. seuraaviin kuntien tehtäviin***

- terveydenhuolto ja erikoissairaanhoito (ml. oppilas- ja opiskelijahuolto)
- vanhustenhoito, vammaistenhoito, lastensuojelu, mielenterveys- ja päihdehuolto ja muu sosiaalihuolto
- lasten päivähoido
- esiopetus ja perusopetus
- kirjastot, kuntien kulttuuritoiminta ja taiteen perusopetus.

### ***Kunnan peruspalvelujen valtionosuuden laskennallinen peruste muodostuu***

- ikärakenteen
- sairastavuuden ja
- muiden laskennallisten kustannusten määrätymistekijöiden perusteella.

Myös verotuloihin perustuva valtionosuuden tasaus on osa kunnan peruspalvelujen valtionosuutta. Lisäksi kunnan peruspalvelujen valtionosuuteen sisältyvät syrjäisyyden, työpaikkaomavaraisuuden ja saamelaisten kotiseutualueen kunnan lisäosat ja mm. valtionosuudessa huomioon otettavat lisäykset ja vähennykset, muun muassa veromenetysten kompensatiot.

## **2. Opetus- ja kulttuuritoimen rahoituslain mukaisen valtionosuusrahoituksen (1705/2009) euromääräisesti merkittävin osa on koulutuksen ylläpitäjille myönnettävä yksikköhintarahoitus**

- lukiokoulutukseen
- ammatilliseen koulutukseen.

Lisäksi opetus- ja kulttuuriministeriö myöntää perusopetukseen oppilaskohtaista lisärahoitusta (pidennetty oppivelvollisuus, lisäopetus, valmistava opetus jne.) ja rahoituksen muuhun opetus- ja kulttuuritoimintaan (kansalaisopistot, museot, nuorisotyö jne.).

Ruoveden kunta saa vuonna 2021 Kuntaliiton alustavien laskelmien mukaisesti peruspalvelujen valtionosuutta 12,4 miljoonaa euroa. Opetus- ja kulttuuriministeriön valtionosuutta arvioidaan saatavan vähennysten jälkeen yhteensä – 835 000 euroa.

Käyttötalouden vuosikate vuoden 2021 talousarviossa on 10 982 euroa. Suositusten mukaan terveen talouden tunnuslukujen mukaan vuosikate on riittävä silloin, kun se kattaa vähintään käyttöomaisuudesta aiheutuvien poistojen määrän. Käyttöomaisuuden poistojen määrä arvioidaan olevan 1,3 miljoonaa euroa vuonna 2021, joten vuosikate ei riitä kattamaan poistoja.

Käyttötalousoosassa on esitetty valtuustoon nähden sitovia tavoitteita. Määrärahat ovat valtuustoon nähden sitovia osastoittain seuraavasti:

- hallinto- ja talousoosasto
- sosiaali- ja terveystoiminta
- sivistystoiminta
- tekninen osasto

Vuoden 2013 alusta alkaen Virtain kaupunki on tuottanut Ruoveden kunnalle sosiaali- ja terveydenhuoltopalvelut ympäristöterveydenhuollon palveluja lukuun ottamatta. Ruoveden kunta ja Virtain kaupunki ovat solmineet yhteistyösopimuksen, jonka kunnanvaltuusto hyväksyi kokouksessaan 18.6.2012. Ruoveden kunnanvaltuusto irtisanoi sopimuksen 2.7.2018 päättymään 31.12.2019, mutta päätti 11.11.2019, että mikäli KHO hyväksyy Ruoveden kunnan valituksen ja mahdollistaa yhteistoiminta-alueen vaihtamisen Virtain kaupungin ja Ruoveden kunnan sopimus sosiaali- ja terveyspalvelujen tuottamisesta päättyy viimeistään 31.12.2020. KHO hylkäsi valituksen.

Kunnan talousarviossa ja kirjanpidossa sosiaali- ja terveydenhuollosta aiheutuvat kustannukset sekä tilauksiin liittyvät kustannukset kirjataan kustannuspaikoittain osastolle *sosiaali- ja terveystoiminta*. *Muu sosiaali- ja terveydenhuollon* kustannuspaikka sisältää ympäristöterveydenhuollon ostopalvelut Keuruun yhteistoiminta-alueelta sekä sosiaali- ja terveystoiminnan KuEL-perusteiset maksut. Virtain kaupungin omistama sosiaali- ja terveyspalveluja tuottava Keiturin Sote Oy aloitti toimintansa 1.3.2016, jolloin sosiaali- ja terveydenhuollon tuottaminen viranomaistehtäviä lukuun ottamatta siirtyi Keiturin Sote Oy:lle.



Vesihuoltolain muutokset ovat edellyttäneet, että kunnan tulee kirjanpidollisesti eriyttää vesi- huolto muista toiminnoista. Vesihuollolle on tilikausittain laadittava kirjanpitolain mukainen tase ja tuloslaskelma, rahoituslaskelma sekä esitettävä niiden liitteenä olevat tiedot.

### 3.3.2 Taloussuunnitelmavuodet 2022–2023

Taloussuunnitelmavuosien 2022–2023 aikana kunnan on lisättävä kustannustehokkuutta sekä uusilla toimenpiteillä että jatkamalla jo käynnistettyjä toimenpiteitä. Kunnan tulee vahvistaa elinvoimaa ja erityisesti huolehtia sote-palveluiden toimivuudesta ja kustannustehokkuudesta. Sote-uudistus ja sen mahdolliset vaikutukset eivät ole vielä arvioitavissa. Sote uudistus on käynnissä ja uudistuksen olisi tarkoitus toteutua I.I. 2023, jolloin tehtävät siirtyisivät sote-maakunnille, hyvinvointialueille. Ennen sitä, vuonna 2022 olisi tarkoitus aloittaa sote-maakuntavaltuustojen toimikausi. Koko uudistuksen lakiesityksen olisi tarkoitus mennä eduskunnan käsittelyyn vielä vuoden 2020 aikana.

Vuoden 2022 taloussuunnitelmavuoden tilikauden arvioitu tulos varausten ja poisterojen muutosten jälkeen on -534 919 euroa ja vuonna 2023 38 607 euroa. Taloussuunnitelmavuosien talouden tasapainotus toteutetaan pääasiassa sosiaali- ja terveysosaston toiminnan tehostamisella sekä myyntituottojen kasvuodotusten parantamisella.

### 3.3.3 Investointisuunnitelma

Taloussuunnitelmavuosien 2021 investointeja yhteensä 1 985 000 euroa, mikä on miljoona alhaisempi taso kuin mitä vuoden 2020 budjetissa oli. Vuoden 2020 lopulla valmistunut uusi päiväkotikoti nosti kuluvan vuoden investointibudjettia.

Suunnitelmavuosien investointiarviot ovat vuodelle 2022 1 385 000 euroa ja vuodelle 2023 1 030 000 euroa. Korjausinvestoinnit ovat vuositasolla vähintään miljoonan euron luokkaa.

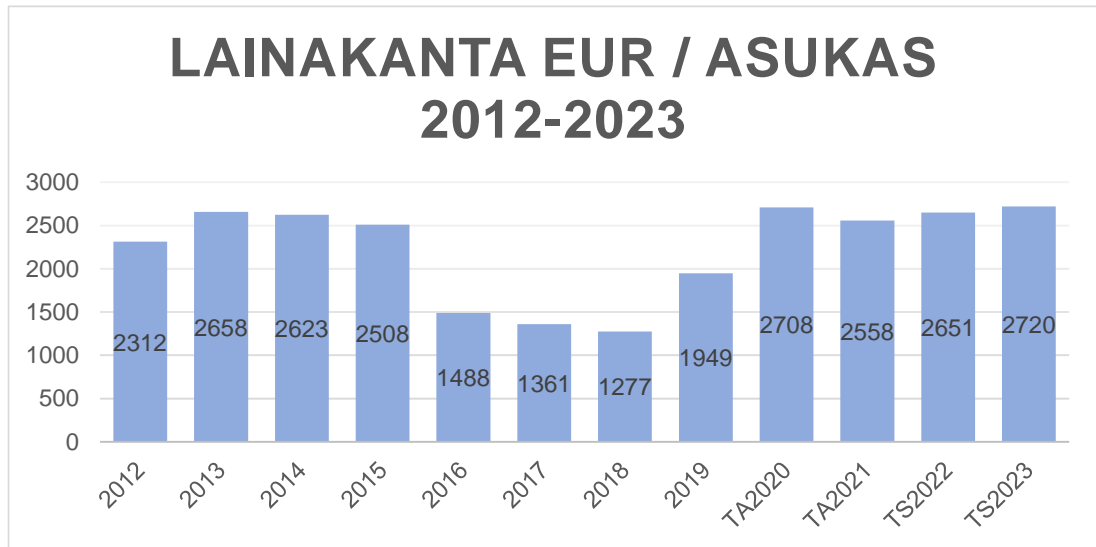
Investointiosan menot ovat sitovia kustannuspaikoittain ja pienet talonrakennuskohteet ovat sitovia yhteenlasketun summan osalta.

### 3.3.4 Rahoituslaskelma

**Rahoituslaskelman sitovat erät ovat:**

- varsinaisen toiminnan ja investointien nettokassavirta,
- pitkäaikaisten lainojen lisäys,
- rahoitustoiminnan nettokassavirta sekä
- vaikutus maksuvalmiuteen.

Rahoituslaskelman tulorahoitus koostuu vuosikatteesta, joka on vuonna 2021 10 982 euroa. Kunnan lainakanta tulee kasvamaan, mutta hyödynnetään matalaa korkotasoa. Korkotason nousua ei ole näköpiirissä. Kunta nosti usean vuoden tauon jälkeen pitkäaikaista lainaa vuonna 2019 ja varautuu nostamaan pitkäaikaista lainaa myös suunnitelmavuosina investointien rahoittamiseen ja maksuvalmiuden turvaamiseen. Kunta hyödyntää täysipainoisesti myös lyhytaikaista rahoitusta, joka on toistaiseksi ollut korotonta.



**Kuvio 2.** Lainakannan kehitys 2012–2023 euroa/asukas

#### 4. KUNTAKONSERNIA KOSKEVAT TAVOITTEET

Kunnanvaltuusto hyväksyi kokouksessaan 21.8.2017 § 95 konserniohjeen. Konserniohjeella annetaan toimintaohjeet ja periaatteet kuntakonserniin kuuluville tytäryhteisöille sekä soveltuvin osin kuntayhtymille ja osakkuusyhteisöille. Ohjeilla täsmennetään kunnanvaltuuston ja kunnanhallituksen asemaa konsernin johtajana sekä selkeytetään omistajaohjauksen periaatteita. Mikäli jonkin tytäryhtiön toiminnassa tai toimialalla tapahtuu sellaisia muutoksia, jotka vaikuttavat merkittävästi asetettujen tavoitteiden sisältöön tai niiden toimivuuteen, tavoitteet esitetään tarkistettavaksi välittömästi. Tytäryhtiöiden toimintaa valvotaan vuotuisten tilinpäätösten ja välitilinpäätösten avulla.

Ruoveden kuntakonsernin tehtävänä on tarjota kuntalaisilleen turvallinen ja viihtyisä asuinympäristö järjestämällä laadukkaat peruspalvelut. Kunta pyrkii parantamaan yritysten toimintaedellytyksiä, tarjoamaan korkealaatuisia asuinpaikkoja ja vaikuttamaan kuntayhteistyöllä koko seudun kehitykseen.

Ruoveden kuntakonserniin kuuluu pääosin asunto- ja kiinteistöosakeyhtiöitä, lisäksi kunta on osakkaana eri kuntayhtymissä (tarkempi erittely osiossa 9.1 Kuntakonserni).

# TULOSLASKELMAOSA

## 5. TALOUSARVIO OSASTOITTAIN

### 5.1 HALLINTO- JA TALOUSOSASTO

| Tulosityksikkö  |         | VAALILAUTAKUNTA |         |          |         |         |
|---|---------|-----------------|---------|----------|---------|---------|
| <i>Talousarvion tavoitteet ja tunnusluvut:</i>                                  |         |                 |         |          |         |         |
| Talousarvion varataan määräraha vuonna 2021 järjestettäviä kuntavaaleja varten. |         |                 |         |          |         |         |
|   | TP 2019 | TA 2020         | TA 2021 | Muutos % | TS 2022 | TS 2023 |
| Toimintatulot   | 16 239  | 0               |         | 0        | 0       | 0       |
| Toimintamenot   | -24 220 | 0               | -20 643 | -        | 0       | 0       |
| Toimintakate  | -7 980  | 0               | -20 643 | -        | 0       | 0       |
| Tilikauden ylij./alij.  | -7 986  | 0               | -20 643 | -        | 0       | 0       |

| Tulosityksikkö  |         | TARKASTUSLAUTAKUNTA |         |          |         |         |
|---|---------|---------------------|---------|----------|---------|---------|
| <i>Talousarvion tavoitteet ja tunnusluvut:</i>  |         |                     |         |          |         |         |
| Tarkastuslautakunnan tehtävänä on hallinnon ja talouden tarkastamisen järjestäminen. Lisäksi tehtäviin kuuluu arvioida ovatko talousarviossa esitetyt taloudelliset ja toiminnalliset tavoitteet toteutuneet valtuuston edellyttämällä tavalla. |         |                     |         |          |         |         |
| Talousarviossa on huomioitu tilintarkastuksen kustannukset ennakoitulla laajuudella.  |         |                     |         |          |         |         |
|   | TP 2019 | TA 2020             | TA 2021 | Muutos % | TS 2022 | TS 2023 |
| Toimintatulot   |         |                     |         |          |         |         |
| Toimintamenot   | -15 288 | -13 900             | -15 230 | 10 %     | -15 230 | -15 230 |
| Toimintakate  | -15 288 | -13 900             | -15 230 | 10 %     | -15 230 | -15 230 |
| Tilikauden ylij./alij.  | -15 288 | -13 900             | -15 230 | 10 %     | -15 230 | -15 230 |

| Tulosityksikkö  |          | LUOTTAMUSHENKILÖHALLINTO |          |          |          |          |
|---|----------|--------------------------|----------|----------|----------|----------|
| <i>Talousarvion tavoitteet ja tunnusluvut:</i>  |          |                          |          |          |          |          |
| Luottamushenkilöhallintoon kuuluvat kunnanvaltuuston, -hallituksen ja lautakuntien kokouksista aiheutuvat kustannukset. |          |                          |          |          |          |          |
| Talousarvio perustuu kokousten määrän pysymiseen vuoden 2020 tasolla.   |          |                          |          |          |          |          |
|   | TP 2019  | TA 2020                  | TA 2021  | Muutos % | TS 2022  | TS 2023  |
| Toimintatulot   | 1 400    |                          | 1 400    | 100 %    | 1 400    | 1 400    |
| Toimintamenot   | -109 657 | 142 612                  | -123 331 | -187 %   | -123 331 | -123 331 |

|                        |          |         |          |        |          |          |
|------------------------|----------|---------|----------|--------|----------|----------|
| Toimintakate           | -108 257 | 142 612 | -121 931 | -187 % | -121 931 | -121 931 |
| Tilikauden ylij./alij. | -108 257 | 142 612 | -121 931 | -187 % | -121 931 | -121 931 |

| Tulosyksikkö  | YLEISHALLINTO |          |          |          |          |          |
|---|---------------|----------|----------|----------|----------|----------|
| <p><i>Talousarvion tavoitteet ja tunnusluvut:</i></p> <p>Yleishallinnon tulosyksikkö sisältää yleisjohdon, kirjanpito- ja laskentatoimen, tietojenkäsittelyn, arkistohoidon ja puhelinvaihteen, monistamon, palkanlaskennan, isännöinnin ja yleishallinnon yhteiset menot. Tavoitteena on sisäisten palvelujen tuottaminen oikea-aikaisesti ja tehokkaasti sekä kehittää toiminnan kustannustehokkuutta.</p> <p>Talousarviossa ja suunnitelmavuosina on varauduttu asianhallintasihteerin ja asuntosihteerin toimien vaki-naistamiseen.</p> |               |          |          |          |          |          |
|   | TP 2019       | TA 2020  | TA 2021  | Muutos % | TS 2022  | TS 2023  |
| Toimintatulot   | 309 356       | 295 360  | 290 253  | -2 %     | 290 253  | 290 253  |
| Toimintamenot   | -803 368      | -608 988 | -747 891 | 23 %     | -747 891 | -747 891 |
| Toimintakate  | -494 012      | -313 628 | -457 638 | 46 %     | -457 638 | -457 638 |
| Tilikauden ylij./alij.  | -524 298      | -321 103 | -486 156 | 51 %     | -486 156 | -486 156 |

| Tulosyksikkö  | MUU YLEISHALLINTO |          |          |          |          |          |
|---|-------------------|----------|----------|----------|----------|----------|
| <p><i>Talousarvion tavoitteet ja tunnusluvut:</i></p> <p>Muu yleishallinto koostuu mm. suhdetoiminnasta, verotuksen kustannuksista, joukkoliikenteen menoista ja kuntasuunnittelusta.</p> <p>Tulosyksikköön sisältyvät mm. avustukset yhteisöille ja yhteistoimintaosuudet.</p> |                   |          |          |          |          |          |
|   | TP 2019           | TA 2020  | TA 2021  | Muutos % | TS 2022  | TS 2023  |
| Toimintatulot   | 2 452             | 3 000    | 3 000    | 0 %      | 3 000    | 3 000    |
| Toimintamenot   | -269 766          | -287 903 | -290 119 | 1 %      | -290 119 | -290 119 |
| Toimintakate  | -267 314          | -284 903 | -287 119 | 1 %      | -287 119 | -287 119 |
| Tilikauden ylij./alij.  | -267 314          | -284 903 | -287 119 | 1 %      | -287 119 | -287 119 |

| Tulosyksikkö  | PALO- JA PELASTUSTOIMI |  |  |  |  |  |
|---|------------------------|--|--|--|--|--|
| <p><i>Talousarvion tavoitteet ja tunnusluvut:</i></p> <p>Palo- ja pelastustoimen menot ovat ostopalvelukustannuksia Tampereen kaupungin pelastuslaitokselle.</p> <p>Talousarvio perustuu saatuun ennakkotietoon kustannuksista.</p> |                        |  |  |  |  |  |

|                        | TP 2019  | TA 2020  | TA 2021  | Muutos % | TS 2022  | TS 2023  |
|------------------------|----------|----------|----------|----------|----------|----------|
| Toimintatulot          |          |          |          |          |          |          |
| Toimintamenot          | -336 035 | -349 321 | -342 858 | -2 %     | -342 858 | -342 858 |
| Toimintakate           | -336 035 | -349 321 | -342 858 | -2 %     | -342 858 | -342 858 |
| Tilikauden ylij./alij. | -336 035 | -349 321 | -342 858 | -2 %     | -342 858 | -342 858 |

| Tulosyksikkö  | YHTEINEN HENKILÖSTÖHALLINTO |         |         |          |         |         |
|---|-----------------------------|---------|---------|----------|---------|---------|
| <i>Talousarvion tavoitteet ja tunnusluvut:</i>  |                             |         |         |          |         |         |
| <p>Yhteinen henkilöstöhallinto koostuu yhteistoiminnasta ja työsuojelusta, työpaikkaruokailusta, työkuoron ylläpitämisestä ja henkilöstön virkistäytymisestä, henkilöstön muistamisista sekä koulutuksesta.</p> <p>Työpaikkaruokailuun on varattu aikaisempia vuosia vastaava 3 000 euron määräraha. Työkuoron ylläpitämisen ja henkilöstön virkistäytymisen resurssi on 10 000 euroa, tavoitteena on uudistaa kunnan työhyvinvoinnin toimintamalli, jonka uudistustyö on aloitettu jo vuonna 2020. Henkilöstön koulutukseen käytettäviä määrärahoja on myös osastojen muilla kustannuspaikoilla. Kaikille yhteisten koulutusten määräraha on edellisten vuosien tasolla.</p> |                             |         |         |          |         |         |
|   | TP 2019                     | TA 2020 | TA 2021 | Muutos % | TS 2022 | TS 2023 |
| Toimintatulot   | 484                         |         |         |          |         |         |
| Toimintamenot   | -42 923                     | -49 646 | -51 759 | 4 %      | -51 759 | -51 759 |
| Toimintakate  | -42 438                     | -49 646 | -51 759 | 4 %      | -51 759 | -51 759 |
| Tilikauden ylij./alij.  | -42 443                     | -49 646 | -51 759 | 4 %      | -51 759 | -51 759 |

| Tulosyksikkö  | TYÖLLISYYDENHOITO |  |  |  |  |  |
|---|-------------------|--|--|--|--|--|
| <i>Talousarvion tavoitteet ja tunnusluvut:</i>  |                   |  |  |  |  |  |
| <p>Työllisyydenhoito koostuu työllistämistuen kuntaosusteen varatusta määrärahasta, työpajatoiminnasta ja kuntouttavasta työtoiminnasta. Palkkatukea haetaan noin 20 henkilölle osa-aikaiseen (85 % työajasta) työsuhteeseen 6 kk:n jaksoissa läpi vuoden, sekä palkataan kaikki kunnalle työllistämiselvoitteen perusteella osoitetut.</p> <p>Nuorten työpajatoimintaan haetaan valtion avustusta 35.000 € vuodelle 2021. Työpajatoiminnassa on eri osa-alueita, joita ovat Työpaja Amanda (ompelu-, käsi-, askartelu -ja siivousyöt sekä kauppa-asiointipalvelu), Työpaja Akseli (puu-, metalli- ja ympäristönhoitotyöt, sekä ruuankuljetuspalvelut). Työpajatoiminnassa on 2 vakituista työnhajajaa.</p> |                   |  |  |  |  |  |

Kuntouttavaa työtoimintaa ohjaa yksi vakituinen ohjaaja. Toimijoita on noin 55–70 henkilöä/kk. Kuntouttava työtoiminta järjestetään Alvarissa, kunnan muissa yksiköissä sekä ruovesiläisten yhdistysten kanssa yhteistyössä.

Yhteispalvelusta on kunnalla ollut sopimus Kelan ja TE-toimiston kanssa vuodesta 2013 asti. Sopimukset uusitaan vuosittain. Yhteispalvelupiste tarjoaa avustavaa asiakaspalvelua. Kelan etäpalvelu on alkanut kokeiluna 1.12.2016 alkaen.

Tavoitteena on työllisyyden parantaminen, syrjäytymisen ehkäisy ja elämänhallinnan tukeminen. Työllistämisen tapahtuu kunnallisen ja valtiollisen työllistämistuen turvin.

Sitovat tavoitteet:

- työllistää tai järjestää kuntouttavaa työtoimintaa henkilöille, jotka ovat työttömänä tai joiden työllistyminen on pitkittynyt tai jotka ovat syrjäytymisvaarassa.

Muut tavoitteet:

- työllisyysjakson jälkeen on tavoitteena sijoittua työelämään tai koulutukseen. Työpajoilla toiminnan seurannassa on käytössä PARTY-järjestelmä, sekä pajaritöiden vaikuttavuutta seurataan Sovari-sosiaalisen vahvistumisen mittarilla. Oppisopimuskoulutuksen avulla parannetaan ilman ammatillista koulutusta olevien työttömien ammattitaitoa ja sijoittumista avoimille työmarkkinoille
- työpaja tuottaa palveluita kuntalaisille ja kunnan organisaatiolle.

Ruoveden kunta on päättänyt olla mukana Pirkanmaan työllisyyden kuntakokeilussa 2021-2023. Talousarvioon huomioitu lisäkustannukset kuntakokeilusta. Kuntakokeiluun palkataan määräaikaiseen virkasuhteeseen palveluohjaaja.

|                        | TP 2019  | TA 2020  | TA 2021  | Muutos % | TS 2022  | TS 2023  |
|------------------------|----------|----------|----------|----------|----------|----------|
| Toimintatulot          | 323 868  | 369 100  | 345 117  | -6,5 %   | 345 117  | 345 117  |
| Toimintamenot          | -707 616 | -887 409 | -890 052 | 0,3 %    | -890 052 | -890 052 |
| Toimintakate           | -383 748 | -518 309 | -544 935 | 5 %      | -544 935 | -544 935 |
| Tilikauden ylij./alij. | -383 856 | -518 309 | -544 935 | 5 %      | -544 935 | -544 935 |

## Tulosityksikkö

## ELINKEINOTOIMEN HALLINTO

*Talousarvion tavoitteet ja tunnusluvut:*

Elinkeinotoimen hallinnon tavoitteena on turvata elinkeino- ja maaseutupalvelujen asianmukainen tarjonta. Hallinto sisältää maaseutupalvelujen ja muun elinkeinotoimen hallinnon menot. Lisäksi hallinto sisältää paikallisen toimintaryhmän PoKo ry:n kuntarahaosuuden.

|                        | TP 2019  | TA 2020  | TA 2021  | Muutos % | TS 2022  | TS 2023  |
|------------------------|----------|----------|----------|----------|----------|----------|
| Toimintatulot          | 1 488    |          |          |          |          |          |
| Toimintamenot          | -194 385 | -203 759 | -226 509 | 11 %     | -226 509 | -226 509 |
| Toimintakate           | -192 896 | -203 759 | -226 509 | 11 %     | -226 509 | -226 509 |
| Tilikauden ylij./alij. | -192 901 | -203 759 | -226 509 | 11 %     | -226 509 | -226 509 |

| Tulosyksikkö   | VARSINAINEN ELINKEINOTOIMI |          |          |          |          |          |
|--|----------------------------|----------|----------|----------|----------|----------|
| <p><i>Talousarvion tavoitteet ja tunnusluvut:</i></p> <p>Varsinainen elinkeinotoimi vastaa kuntamarkkinoinnista, elinkeinotoiminnan ja matkailupalvelujen kehittämisestä sekä tukemisesta, yhteistyöstä alueellisten, kansallisten ja kansainvälisten toimijoiden kanssa sekä avusta investointien ja avustusten hankkimisessa.</p> <p>Kunnan omat kehittämishankkeet (kuten Visit in Hell) sekä hankkeisiin osallistuminen, yrityksiin liittyvä koulutusyhteistyö sekä tapahtumat. Lisäksi tuetaan paikallisia yhdistyksiä ja autetaan niiden hanketoiminnassa sekä kylien kehittämisessä. Osallistutaan Euroopan kulttuuripääkaupunki-hankkeeseen. Varsinaisen elinkeinotoiminnan tavoitteet:</p> <ul style="list-style-type: none"> <li>• tarjota neuvontaa aloittaville yrittäjille ja kunnassa jo toimiville yrityksille</li> <li>• avustaa tukien hankinnassa</li> <li>• kehittää kunnan matkailutoimintaa yhdessä yrittäjien kanssa</li> <li>• huolehtia kunnan teollisuustilojen korkeasta käyttöasteesta</li> <li>• houkutella kuntaan uusia investointeja ja yrityksiä</li> <li>• kehittää kunnan ja yrittäjien välisiä vuorovaikutusta</li> <li>• parantaa kunnan yrittäjyysilmapiiriä ja imagoa</li> <li>• kehittää edelleen yhteistyötä elinkeinotoimijoiden ja lähikuntien kanssa</li> <li>• markkinoida kuntaa muuttokohteena uusille asukkaille</li> <li>• kehittää kunnan elinkeinotoimen kehittämiseen tähtäviä toimia kuntastrategian mukaisesti</li> </ul> |                            |          |          |          |          |          |
|  | TP 2019                    | TA 2020  | TA 2021  | Muutos % | TS 2022  | TS 2023  |
| Toimintatulot  | 3 822                      | 93 630   | 62 500   | -33 %    | 62 500   | 62 500   |
| Toimintamenot  | -288 013                   | -392 647 | -339 697 | -14 %    | -339 697 | -339 697 |
| Toimintakate   | -284 191                   | -299 017 | -277 197 | -7 %     | -277 197 | -277 197 |
| Tilikauden ylij./alij.   | -284 191                   | -299 017 | -277 197 | -7 %     | -277 197 | -277 197 |

| Tulosyksikkö  | RUOKA- JA SIIVOUSPALVELUYKSIKKÖ |            |            |          |            |            |
|---|---------------------------------|------------|------------|----------|------------|------------|
| <p><i>Talousarvion tavoitteet ja tunnusluvut:</i></p> <p>Yksikkö vastaa kunnan ruoka- ja siivouspalveluiden järjestämisestä.</p> <p>Ruokapalveluiden asiakkaiden hyvinvoinnista huolehditaan tarjoamalla täysipainoisia aterioita noudattamalla voimassa olevia suosituksia. Ruokapalveluiden tuottaminen painottuu omaan tuotantoon.</p> <p>Ruokapalveluiden ateriainnot lasketaan tuotekohtaisesti kustannuslaskentaa käyttäen. Sivistystoimen osalta talousarvio laaditaan heidän antamien lukujen pohjalta.</p> <p>Siivouspalvelut luovat osaltaan toimintaedellytykset kunnan tiloissa toimiville ylläpitämällä ja parantamalla tilojen puhtaus- ja hygieniatasoa. Perustoiminnot toteutetaan omana työnä, jota täydennetään sisäisenä ostopalveluna.</p> <p>Kuntastrategiaa toteuttavat toimenpiteet:</p> <p>Lisätään lähiruokan käyttöä julkisissa ateriapalveluissa ja määritellään lähiruoka siten, että se on tuoretta ja jäljitettävää mahdollisimman lähellä tuotettua suomalaista ruokaa, jonka alkuperä, tuottaja ja valmistaja tiedetään.</p> <p>Toimintatapamuutosten valmistelu aloitetaan vuonna 2021 henkilöstön kanssa.</p> |                                 |            |            |          |            |            |
|   | TP 2019                         | TA 2020    | TA 2021    | Muutos % | TS 2022    | TS 2023    |
| Toimintatulot   | 1 385 506                       | 1 397 294  | 1 482 743  | 6 %      | 1 482 743  | 1 482 743  |
| Toimintamenot   | -1 293 572                      | -1 390 895 | -1 471 958 | 6 %      | -1 471 958 | -1 471 958 |
| Toimintakate  | 91 933                          | 6 399      | 10 785     | 69 %     | 10 785     | 10 785     |
| Tilikauden ylij./alij.  | 83 786                          | 205        | 1 512      | 634 %    | 1 512      | 1 512      |

| Osasto                 | HALLINTO- JA TALOUSOSASTO YHTEENSÄ |            |            |          |            |            |
|------------------------|------------------------------------|------------|------------|----------|------------|------------|
|                        | TP 2019                            | TA 2020    | TA 2021    | Muutos % | TS 2022    | TS 2023    |
| Toimintatulot          | 2 044 618                          | 2 158 384  | 2 185 013  | 1 %      | 2 185 013  | 2 185 013  |
| Toimintamenot          | -4 084 849                         | -4 041 856 | -4 520 047 | 12 %     | -4 520 047 | -4 520 047 |
| Toimintakate           | -2 040 230                         | -1 883 472 | -2 335 034 | 24 %     | -2 335 034 | -2 335 034 |
| Tilikauden ylij./alij. | -2 078 790                         | -1 897 141 | -2 372 825 | 25 %     | -2 372 825 | -2 372 825 |



## 5.2 SOSIAALI- JA TERVEYSOSASTO (Virtain ja Ruoveden sosiaali- ja terveystalouden yhteistoiminta-alue)

On todennäköistä, että pitkään valmisteltu sosiaali- ja terveystalouden uudistus on etenemässä. Sote-maakunnat, eli hyvinvointialueet aloittavat tämän hetken tiedon mukaan toimintansa vuonna 2023, jolloin palvelujen järjestämistä vastuu siirtyy maakunnille.

Talousarviovuoden 2021 osalta keskeistä on, että kunta seuraa ja osallistuu valmistelutyöhön aktiivisesti ja valmistelee sosiaali- ja terveystaloukseen maakuntayhteensopiviksi. Tämän hetken tiedon mukaan Ruoveden kuntaan olisi tulossa sote-keskus, joka turvaisi sosiaali- ja terveystalouden lähipalvelut myös siirryttäessä maakuntaan. Talousarviovuoden 2021 aikana on tärkeää, että Ruoveden kunta osallistuu huolehtii siitä, että terveyskeskus tulee täyttämään sote-keskuksen kriteerit siirryttäessä maakuntaan. Myös sosiaalipalvelujen osalta palveluja tulee tarkastella siitä näkökulmasta, että ne täyttävät maakuntasoten kriteerit.

Digitaalisten palvelujen edistäminen on keskeisessä roolissa uusissa sote-maakunnissa ja myös tämä tulee huomioida ensi vuoden toiminnassa.

Kunta panostaa ennaltaehkäisevään toimintaan jatkamalla yhteistyössä Honkalankodin kanssa muun muassa Voimapesä- ja koulumummola toimintaa

| Tulosyksikkö  | PERUSTERVEYDENHUOLTO |                |                |                 |                |                |
|---|----------------------|----------------|----------------|-----------------|----------------|----------------|
| <p><i>Talousarvion tavoitteet ja tunnusluvut:</i></p> <p>Palvelun tilaajana Ruoveden kunnalle on tärkeää, että perusterveydenhuollon palveluja on myös jatkossa saatavina lähipalveluina. Palvelut ovat kehittyneet myönteiseen suuntaan sekä saatavuuden osalta ja myös.</p> <p>Digitaalisten ja sitä kautta monikanavaisten palvelujen kehittäminen on tärkein kehittämistavoite talousarviovuodelle 2021.</p> <p>Poliklinikka toimii väistötiloissa terveyskeskuksen remontin vuoksi ainakin ensi vuoden loppupuolelle saakka.</p> <p>Perusterveydenhuollon osalta varaudutaan täyttämään maakuntauudistuksen edellyttämät sote-keskuskriteerit.</p> |                      |                |                |                 |                |                |
|   | <b>TP 2019</b>       | <b>TA 2020</b> | <b>TA 2021</b> | <b>Muutos %</b> | <b>TS 2022</b> | <b>TS 2023</b> |
| Toimintatulot   |                      |                |                |                 |                |                |
| Toimintamenot   | -4 483 325           | -4 239 266     | -4 154 481     | -2 %            | -3 962 936     | -3 812 936     |
| Toimintakate  | -4 483 325           | -4 239 266     | -4 154 481     | -2 %            | -3 962 936     | -3 812 936     |
| Tilikauden ylij./alij.  | -4 483 325           | -4 239 266     | -4 154 481     | -2 %            | -3 962 936     | -3 812 936     |

| Tulosyksikkö  |            | ERIKOISSAIRAANHOITO |            |          |            |            |
|---|------------|---------------------|------------|----------|------------|------------|
| <p><i>Talousarvion tavoitteet ja tunnusluvut:</i></p> <p>Erikoissairaanhoidon palveluita ostetaan pääosin Pirkanmaan sairaanhoitopiiriltä. Ruovesi ja Virrat muodostavat yhteisen tilaajarenkkaan.</p> <p>Ruoveden kuntaan on saatu palautettua myös eräitä erikoissairaanhoidon palveluja ja myönteisen kehityksen toivotaan jatkuvan edelleen.</p> <p>Pirkanmaan sairaanhoitopiiri korotti Ruoveden kunnan erikoissairaanhoidon maksua vuodelle 2021. Kunta on kuitenkin varautunut edelleen kustannustehokkaaseen palveluntuotantoon pitämällä kokonaistilauksen 20 M eurossa. Mikäli talousarvio ylittyy esimerkiksi erikoissairaanhoidon kustannusten nousun vuoksi, kunnan tulee varautua tekemään lisätalousarvio.</p> |            |                     |            |          |            |            |
|   | TP 2019    | TA 2020             | TA 2021    | Muutos % | TS 2022    | TS 2023    |
| Toimintatulot   |            |                     |            |          |            |            |
| Toimintamenot   | -7 079 964 | -7 058 013          | -6 916 853 | -2 %     | -6 697 684 | -6 547 684 |
| Toimintakate  | -7 079 964 | -7 058 013          | -6 916 853 | -2 %     | -6 697 684 | -6 547 684 |
| Tilikauden ylij./alij.  | -7 079 964 | -7 058 013          | -6 916 853 | -2 %     | -6 697 684 | -6 547 684 |

| Tulosyksikkö  |            | SOSIAALITYÖ |            |          |            |            |
|---|------------|-------------|------------|----------|------------|------------|
| <p><i>Talousarvion tavoitteet ja tunnusluvut:</i></p> <p>Sosiaalipalvelujen osalta keskeisin tavoite on kehittää palveluja siten, että ne täyttävät tulevan sote-maakunnan kriteerit. Sosiaalitoimen tilat sijoitetaan remontoitavan terveyskeskuksen tiloihin.</p> |            |             |            |          |            |            |
|   | TP 2019    | TA 2020     | TA 2021    | Muutos % | TS 2022    | TS 2023    |
| Toimintatulot   |            |             |            |          |            |            |
| Toimintamenot   | -1 595 098 | -1 679 547  | -1 645 956 | -2 %     | -1 629 497 | -1 629 497 |
| Toimintakate  | -1 595 098 | -1 679 547  | -1 645 956 | -2 %     | -1 629 497 | -1 629 497 |
| Tilikauden ylij./alij.  | -1 595 098 | -1 679 547  | -1 645 956 | -2 %     | -1 629 497 | -1 629 497 |

| Tulosyksikkö   |  | KEHITYSVAMMAHUOLTO |  |  |  |  |
|--|--|--------------------|--|--|--|--|
| <p><i>Talousarvion tavoitteet ja tunnusluvut:</i></p> <p>Kehitettäviä alueita ovat tarkoituksenmukainen työtoiminta, ostopalveluiden oikeanlainen kohdentuminen, sillä osa ostopalvelupaikoista on kallista.</p> |  |                    |  |  |  |  |

|                        | TP 2019    | TA 2020    | TA 2021    | Muutos % | TS 2022    | TS 2023    |
|------------------------|------------|------------|------------|----------|------------|------------|
| Toimintatulot          |            |            |            |          |            |            |
| Toimintamenot          | -1 104 612 | -1 133 418 | -1 110 749 | -2 %     | -1 099 642 | -1 099 642 |
| Toimintakate           | -1 104 612 | -1 133 418 | -1 110 749 | -2 %     | -1 099 642 | -1 099 642 |
| Tilikauden ylij./alij. | -1 104 612 | -1 133 418 | -1 110 749 | -2 %     | -1 099 642 | -1 099 642 |

| Tulosyksikkö   | KOTI- JA VANHUSTYÖ |            |            |          |            |            |
|--|--------------------|------------|------------|----------|------------|------------|
| <p><i>Talousarvion tavoitteet ja tunnusluvut:</i></p> <p>Tulosalueeseen kuuluvat kotihoito (kotipalvelu ja kotisairaanhoito yhdistettynä) sekä tukipalveluna ateria-, asiointi-, kylvytys- ja turvapuhelinpalvelu. Lisäksi tulosalue sisältää Kotirannan Koivukodin laitoshoidon sekä Kuusikodin ja Mäntykodin tehostetun palveluasumisen yksiköt, Honkalassa toimivan Majakan tehostetun palveluasumisen yksikön ja Honkalalta ostetun kuntouttavan päivätoiminnan sekä Harjukodin Toivolan laitoshoidon ja Tyynelän tehostetun palveluasumisen yksiköt. Tulosalueeseen kuuluvat myös 65-vuotiaiden sekä sotainvalidien omaishoito.</p> <p>Omaishoitajien tuen määräraha pidetään tasolla, joka mahdollistaa tuen myöntämisen kaikille kriteerit täyttävälle henkilöille.</p> <p>Kunta panostaa ennaltaehkäisevään toimintaan jatkamalla yhteistyössä Honkalan kanssa muun muassa Voimapesä- ja koulumummola toimintaa.</p> |                    |            |            |          |            |            |
|  | TP 2019            | TA 2020    | TA 2021    | Muutos % | TS 2022    | TS 2023    |
| Toimintatulot  |                    |            |            |          |            |            |
| Toimintamenot  | -6 264 009         | -5 989 756 | -5 899 961 | -2 %     | -5 811 261 | -5 811 261 |
| Toimintakate   | -6 264 009         | -5 989 756 | -5 899 961 | -2 %     | -5 811 261 | -5 811 261 |
| Tilikauden ylij./alij.   | -6 264 009         | -5 989 756 | -5 899 961 | -2 %     | -5 811 261 | -5 811 261 |

| Tulosyksikkö  | SOTE-MUUTOSPROJEKTI |          |         |          |         |         |
|---|---------------------|----------|---------|----------|---------|---------|
| <p><i>Talousarvion tavoitteet ja tunnusluvut:</i></p> |                     |          |         |          |         |         |
|   | TP 2019             | TA 2020  | TA 2021 | Muutos % | TS 2022 | TS 2023 |
| Toimintatulot   |                     |          | 0       |          |         |         |
| Toimintamenot   | 200 320             | -100 000 | 0       |          |         |         |
| Toimintakate  | 200 320             | -100 000 | 0       |          |         |         |
| Tilikauden ylij./alij.                                | 200 320             | -100 000 | 0       |          |         |         |

| Tulosyksikkö                                   | MUU SOSIAALI- JA TERVEYDENHUOLTO |          |          |          |          |          |
|--|----------------------------------|----------|----------|----------|----------|----------|
| <i>Talousarvion tavoitteet ja tunnusluvut:</i> |                                  |          |          |          |          |          |
|  | TP 2019                          | TA 2020  | TA 2021  | Muutos % | TS 2022  | TS 2023  |
| Toimintatulot                                  |                                  |          |          |          |          |          |
| Toimintamenot                                  | -557 200                         | -566 005 | -577 603 | -2 %     | -577 603 | -577 603 |
| Toimintakate                                   | -557 200                         | -566 005 | 577 603  | -2 %     | 577 603  | 577 603  |
| Tilikauden ylij./alij.                         | -562 138                         | -567 247 | 577 613  | -2 %     | 577 613  | 577 613  |

| Osasto                 | SOSIAALI- JA TERVEYSPALVELUT YHTEENSÄ |             |             |          |             |             |
|------------------------|---------------------------------------|-------------|-------------|----------|-------------|-------------|
|                        | TP 2019                               | TA 2020     | TA 2021     | Muutos % | TS 2022     | TS 2023     |
| Toimintatulot          |                                       |             |             |          |             |             |
| Toimintamenot          | -20 883 891                           | -20 766 005 | -20 305 603 | -2,2 %   | -20 264 005 | -19 964 005 |
| Toimintakate           | -20 883 891                           | -20 766 005 | -20 305 603 | -2,2 %   | -20 264 005 | -19 964 005 |
| Tilikauden ylij./alij. | -20 888 828                           | -20 767 247 | -20 305 613 | -2,2 %   | -20 264 015 | -19 964 015 |

## 5.3 SIVISTYSOSASTO

### Sivistyslautakunnan alainen toiminta

| Tulosyksikkö  | OPETUSTOIMINNAN HALLINTO |
|---|--------------------------|
| <p><i>Talousarvion tavoitteet ja tunnusluvut:</i></p> <p><b>Toiminnan päätavoitteet:</b></p> <p>Sivistyslautakunnan tehtävänä on kasvatuksen ja koulutuksen peruspalvelujen ja niiden vaatimien tukipalveluiden järjestäminen kuntalaisille varhaiskasvatuksen, perusopetuksen, lukiokoulutuksen, vapaan sivistystyön sekä vapaa-ajan toiminnan osalta. Palvelujen tuottajina ovat ryhmäperhepäivähoito, päiväkotit, koulut ja oppilaitokset, kirjasto sekä toimiva hallinto. Vapaan sivistystyön osalta yhteistyötä tehdään Merikanto-opiston kanssa. Lukiokoulutusta hallinnoi Sastamalan koulutus-kuntayhtymä (Sasky).</p> <p><b>Toiminnan ja tulosten parantaminen</b></p> <ol style="list-style-type: none"><li>1. Laadukkaita ja monipuolisia sivistyspalveluita tuetaan yhteistyötä syventämällä ja verkostoitumalla oman kunnan sisällä, alueellisesti, valtakunnallisesti ja kansainvälisesti. Työtä, osaamista ja vastuuta jaetaan joustavan tasaisesti.</li><li>2. Palveluiden järjestämisessä painotetaan asiakaslähtöistä, ennaltaehkäisevää ja osallistavaa toimintaa.</li><li>3. Palveluita järjestetään taloudellisesti ja tehokkaasti. Toteutumista mitataan osavuosi- ja tilinpäätöstietojen avulla.</li><li>4. Palveluita kehitetään mm. erilaisten hankkeiden kautta.</li></ol> <p><b>Osaava työvoima ja hyvinvoinnin edistäminen</b></p> <ol style="list-style-type: none"><li>1. Kehitetään vahvuuksiin ja onnistumisiin keskittyvää vuorovaikutusta johtamisessa ja toiminnassa.</li><li>2. Mahdollistetaan henkilöstön osaamisen kehittyminen ja hyvinvointi täydennyskoulutusta tarjoamalla sekä keskinäistä yhteistyötä lisäämällä.</li></ol> |                          |

| 3. Käytetään varhaisen tuen mallia henkilöstöjohtamisessa.  |          |          |          |          |          |          |
|---|----------|----------|----------|----------|----------|----------|
| 4. Henkilöstön työkyvyn ja hyvinvoinnin edistämiseksi järjestetään tyhy-päiviä sekä maksuttomia liikuntavuo-<br>roja (uinti, kuntosali, salibandy). |          |          |          |          |          |          |
|   | TP 2019  | TA 2020  | TA 2021  | Muutos % | TS 2022  | TS 2023  |
| Toimintatulot   | 91 954   | 28 757   | 52 000   | 81 %     | 52 000   | 52 000   |
| Toimintamenot   | -272 598 | -216 685 | -263 899 | 22 %     | -263 899 | -263 899 |
| Toimintakate  | -180 644 | -187 928 | -211 899 | 13 %     | -211 899 | -211 899 |
| Tilikauden ylij./alij.  | -180 644 | -187 928 | -211 899 | 13 %     | -211 899 | -211 899 |

| Tulosyksikkö   | VARHAISKASVATUS |
|--|-----------------|
| <p><i>Talousarvion tavoitteet ja tunnusluvut:</i></p> <p><b>Toiminnan ja tulosten parantaminen</b></p> <p>Tavoitteena on tuottaa kuntalaisille tarkoituksenmukaisia, joustavia ja laadukkaita varhaiskasvatuksen palveluja. Ruoveden varhaiskasvatusta tarjotaan keskustan uudessa päiväkodissa, joka aloittaa toimintansa 1.1.2021. Lisäksi varhaiskasvatuksen palveluita tarjotaan Jämkipohjan ja Visuveden ryhmäperhepäiväkodeissa, jotka toimivat kyläkoulujen yhteydessä. Palvelujen tarjonta on monipuolista: 30 %, 60 %, 80 % ja 100 % palvelu sekä tilapäinen hoito. Toiminta perustuu Ruoveden kunnan varhaiskasvatussuunnitelmaan (VASU). Lisäksi jokaiselle lapselle laaditaan yhteistyössä huoltajien kanssa lapsen VASU, jonka toteutumista seurataan ja arvioidaan. Arvioinnin kautta toimintaa kehitetään. Kehittämisen lähtökohtana on tiivis yhteistyö kunnan eri sektoreiden välillä. Tavoitteena on ennaltaehkäisevä, asiakaslähtöinen ja osallistava toiminta.</p> <p><b>Yhteistyötä tehdään:</b></p> <ul style="list-style-type: none"> <li>– yksiköiden sisällä tiimityön kautta</li> <li>– eri varhaiskasvatusyksiköiden välillä toiminnan laadun ja tehokkuuden varmistamiseksi (esim. henkilöstön liikkuvuus sijaisuuksien järjestämisessä).</li> <li>– perheiden kanssa osallistamalla lapset ja aikuiset</li> </ul> |                 |

set toiminnan suunnitteluun ja kehittämiseen mm. pitämällä VASU-keskusteluita ja yhteisiä tilaisuuksia sekä toteuttamalla kyselyitä. Saatua palautetta arvioidaan ja toimintaa kehitetään.

- perheiden kanssa Lapset puheeksi – menetelmän avulla tarkoituksena varhainen puuttuminen ja perheiden tukeminen. Lapset puheeksi –keskustelu käydään 3-vuotiaiden lasten huoltajien kanssa.
- sosiaalitoimen ja lastenneuvolan sekä koulu-terveydenhoidon ja kasvatus- ja perheneuvolan kanssa.
- kunnan eri sektoreiden kanssa esim. koulut, vanhuspalvelut, kulttuuri, vapaa-aika, liikunta-toimi. Osallistutaan kunnan Lasten ja nuorten kulttuuriryhmään.
- Ylä-Pirkanmaan kuntien varhaiskasvatuksen järjestäjien kanssa tavoitteena uusien käytänteiden kehittäminen, vertaistuen saaminen

Varhaiskasvatuksen vaihtoehtona maksetaan lasten kotihoidontukea n. 30 ruovesiläiselle lapselle.

Varhaiskasvatuksen kustannuskehitystä seurataan laskemalla yksikköhinnat (kustannukset/lapsi).

### Hyvinvointi:

Mahdollistetaan henkilöstön osaamisen kehittyminen ja hyvinvointi täydennyskoulutusta tarjoamalla sekä keskinäistä yhteistyötä lisäämällä. Käydään vuosittain kehityskeskustelut henkilöstön ja esimiehen välillä. Henkilöstön työkyvyn ja hyvinvoinnin edistämiseksi on mahdollisuus maksuttomaan kuntosalin ja uima-altaan käyttöön (Honkala).

|                        | TP 2019    | TA 2020    | TA 2021    | Muutos % | TS 2022    | TS 2023    |
|------------------------|------------|------------|------------|----------|------------|------------|
| Toimintatulot          | 134 257    | 103 000    | 93 400     | -9 %     | 10 000     | 10 000     |
| Toimintamenot          | -1 526 274 | -1 693 425 | -1 712 022 | 1 %      | -1 712 022 | -1 712 022 |
| Toimintakate           | -1 392 016 | -1 590 425 | -1 618 622 | 2 %      | -1 702 022 | -1 702 022 |
| Tilikauden ylij./alij. | -1 395 568 | -1 594 856 | -1 622 211 | 2 %      | -1 705 610 | -1 705 610 |

Talousarvion tavoitteet ja tunnusluvut:

### Toiminnan ja tulosten parantaminen

Tavoitteena on perusopetuksen kokonaisvaltainen pedagoginen kehittäminen OPS 2016 mukaisessa hengessä.

- OPS 2016 mukaisen oppimiskäsityksen omaksuminen
- opetuksen kehittäminen koulutuksen avulla sekä opetushenkilöstön keskinäistä yhteistyötä lisäämällä (tiimit), uusien opetusjärjestelyiden vakiinnuttaminen
- arviointikäytäntöjen kehittäminen oppimiseen ja koulu yhteisöjen toimintaan liittyen
- erityisopetuksen tarkoituksenmukainen järjestäminen, toteutumisen arviointi ja toiminnan kehittäminen

Toiminnan laadukasta ja kustannustehokasta järjestämistä suunnitellaan ja seurataan tarkasti sekä reagoidaan muutostarpeisiin. Varmistetaan, että opetusryhmät ovat pedagogisesti ja taloudellisesti kestäväällä pohjalla. Koulun yhdysluokat ryhmitellään luokkakokojen mukaan tarkoituksenmukaisesti niin kauan kuin erityisen pieniä luokkaryhmiä kouluilla on.

Esiopetusjärjestelyt toteutetaan Pekkalassa yhdessä 1–2-luokkien opetuksen kanssa. Järjestetään lasten aamu- ja iltapäivätoiminta tarkoituksenmukaisimmalla tavalla.

Tarkastellaan perusopetuksen opettajien virkoja sekä avustajien toimenkuvia oppilasmäärää vastaavaksi: lukumäärä ja rakenne. Varaudutaan mahdollisiin oppilasmäärien muutoksiin.

### Hyvinvointi ja syrjäytymisen ehkäiseminen

Oppilaille luodaan turvallinen oppimisympäristö järjestämällä toimivat oppilashuoltopalvelut: riittävät kuraattori-, psykologi- ja terveydenhoitopalvelut sekä arvioimalla ja kehittämällä oppilashuoltosuunnitelmien mukaista toimintaa. Oppilaiden hyvinvointia mitataan erilaisin kyselyin (mm. kiusaamiskyselyt, hyvinvointiprofiili, terveystarkastukset).

Koulu yhteisön hyvinvointia tuetaan lisäämällä liikuntaa ja toiminnallisuutta monipuolisia opetusmenetelmiä, sekä koulun ulkopuolista opetusta hyödyntäen ja liikunnallista välituntitoimintaa kehittämällä (liikkuva koulu, kerhotoiminta)

Yhteisöllinen toimintakulttuuri on laadukkaan perus-



opetuksen, oppimisyhteisön hyvinvoinnin ja oppimismotivaation edellytys. Sitä rakennetaan toimivalla yhteistyöllä henkilöstön, oppilaiden ja huoltajien kanssa.

1. Yhteistyö perustuu arvostavaan ja toisia kunnioittavaan vuorovaikutukseen. Vuorovaikutuksen lähtökohdaksi on positiivinen pedagogiikka sekä vahvuuksien ja mahdollisuuksien näkeminen oppimistilanteissa.
2. Oppilaiden osallisuutta toimintakulttuurin kehittämiseksi lisätään (oppilaskunta, kummitoiminta, tukioppilastoiminta, ryhmänohjaustunnit, yhteistyö ruoka- ja siivoushuollon kanssa).
3. Kodin ja koulun yhteistyötä kehitetään (esim. viestintä, tiedotus, keskustelut) ja vanhempain-toimikuntien toimintaa tuetaan.

Yhteistyötä kehitetään varhaiskasvatuksen ja perusopetuksen välillä (esim. nivelkohdat, henkilöstön yhteistyö, iltapäivätoiminta). Yhteistyötä lisätään 3. sektorin toimijoiden kanssa (ikäihmiset, yhdistykset, yritykset).

#### Arviointijärjestelmän kehittäminen:

- opetustoiminnan laadun seuranta (mm. kyselyt, valtakunnalliset kokeet), lukuvuosisuunnitelmien toteutumisen arviointi
- perusopetuksen kustannuskehitystä seurataan laskemalla yksikköhinnat (kustannukset/oppilas)
- opetus- ja ohjaushenkilöstön osaamisen kehittäminen (kehityskeskustelut, täydennyskoulutus, sisäinen koulutus)
- työyhteisöjen työhyvinvoinnin ylläpito ja kehittäminen (työhyvinvointiprofiili).

|                        | TP 2019    | TA 2020    | TA 2021    | Muutos % | TS 2022    | TS 2023     |
|------------------------|------------|------------|------------|----------|------------|-------------|
| Toimintatulot          | 106 762    | 90 100     | 69 000     | -23 %    | 69 000     | 69 000      |
| Toimintamenot          | -3 805 414 | -4 130 872 | -4 230 216 | 2 %      | -4 230 216 | -4 230 216  |
| Toimintakate           | -3 698 652 | -4 040 772 | -4 161 216 | 3 %      | -4 161 216 | -4 161 216  |
| Tilikauden ylij./alij. | -3 698 674 | -4 040 790 | -4 161 232 | 3 %      | -4 161 232 | --4 161 232 |

| Tulosyksikkö   | RUOVEDEN LUKIO (hallinto, opetustoim.kv.toiminta) |
|--|---|
| <p><i>Talousarvion tavoitteet ja tunnusluvut:</i></p> <p><b>Osaava työvoima ja syrjäytymisen ehkäisy</b></p> <p>Tavoitteena on säilyttää vetovoimainen lukiokoulutus Ruovedellä markkinointia ja toiminnan sisältöjä kehittämällä yhteistyössä Saskyn kanssa. Lukiossa on mahdollista opiskella ratsastusta sekä harjoitella tavoitteellisesti esim. jääkiekkoa, pesäpalloa ja elektronista urhei-</p> |   |

lua. Painotuslinjana lukiossa on tarjolla myös eläinlääketieteellinen linja. Koulutuksen määrällisistä ja laadullisista tavoitteista sovitaan tarkemmin Sasky koulutuskuntayhtymän ja Ruoveden kunnan välillä vuosittain.

|                        | TP 2019  | TA 2020  | TA 2021  | Muutos % | TS 2022  | TS 2023  |
|------------------------|----------|----------|----------|----------|----------|----------|
| Toimintatulot          | 127 957  | 110 000  | 0        | -100 %   | 0        | 0        |
| Toimintamenot          | -477 177 | -450 822 | -463 973 | -3 %     | -463 973 | -463 973 |
| Toimintakate           | -349 219 | -340 822 | -463 973 | 36 %     | -463 973 | -463 973 |
| Tilikauden ylij./alij. | -349 219 | -340 822 | -463 973 | 36 %     | -463 973 | -463 973 |

## Tulosityksikkö MUUT OPPILAITOKSET

Talousarvion tavoitteet ja tunnusluvut:

### Hyvinvointi ja syrjäytymisen ehkäisy

Tavoitteena on taata lapsille ja nuorille mahdollisuus harrastaa ja opiskella musiikkia soittaen, laulaen ja tanssien. Merikanto-opisto tuottaa Ruovedellä taiteen perusopetuksen laajan oppimäärän mukaiset palvelut musiikin ja tanssin taiteenaloilla. Lisäksi järjestetään varhaisiän musiikkikasvatusta eli muskariopetusta ja tanssin opetusta.

|                        | TP 2019 | TA 2020 | TA 2021 | Muutos % | TS 2022 | TS 2023 |
|------------------------|---------|---------|---------|----------|---------|---------|
| Toimintatulot          |         |         |         |          |         |         |
| Toimintamenot          | -53 414 | -54 530 | -55 231 | 1 %      | -55 231 | -55 231 |
| Toimintakate           | -53 414 | -54 530 | -55 231 | 1 %      | -55 231 | -55 231 |
| Tilikauden ylij./alij. | -53 414 | -54 530 | -55 231 | 1 %      | -55 231 | -55 231 |

## Tulosityksikkö RUOVEDEN OPISTO

Talousarvion tavoitteet ja tunnusluvut:

### Hyvinvointi, osaava työvoima ja syrjäytymisen ehkäisy, opetuksen tuominen lähelle ihmistä

Ruoveden Opisto tarjoaa monipuolisesti vapaan sivistystyön opetusta lapsille, nuorille ja aikuisille. Tavoitteena on edistää elinikäistä oppimista ja tarjota harrastusmahdollisuuksia kaikenikäisille. Tarjonnassa on taidaineiden, käsityön ja musiikin kursseja, kieli- ja kirjallisuuskursseja, kotitalouden, liikunnan ja tietotekniikan kursseja sekä yhteiskunnallisia aineita.

Ruoveden opiston yhteistyö Mänttä-Vilppulan Autereopiston kanssa päättyi ja toiminta järjestetään Ruoveden kunnan omana toimintana 1.8.2020 alkaen. Kurssitarjontaa suunniteltaessa otetaan huomioon myös kuntalaisten toiveet ja pyritään näin vastaamaan paikallisiin sivistystarpeisiin sekä yhteiskunnallisiin muutoksiin.

|                        | TP 2019  | TA 2020  | TA 2021  | Muutos % | TS 2022  | TS 2023  |
|------------------------|----------|----------|----------|----------|----------|----------|
| Toimintatulot          | 10 739   | 7 000    | 6 000    | -14 %    | 6 000    | 6 000    |
| Toimintamenot          | -134 513 | -147 223 | -132 114 | -10 %    | -132 114 | -132 114 |
| Toimintakate           | -123 773 | -140 223 | -126 114 | -10 %    | -126 114 | -126 114 |
| Tilikauden ylij./alij. | -123 773 | -140 223 | -126 114 | -10 %    | -126 114 | -126 114 |

| Tulosyksikkö  | KIRJASTOPALVELUT |
|---|------------------|
| <p><i>Talousarvion tavoitteet ja tunnusluvut:</i></p> <p>Toiminnallaan kirjasto edistää sivistyksellisiä perusoi-<br/>keuksia, lukutaitoa ja elinikäistä oppimista sekä tarjoaa<br/>virkistystä ja tuottaa hyvinvointia kaikenikäisille.</p> <p>Kirjasto- ja tietopalvelujen järjestäminen on kunnan<br/>tehtävä. Kirjastolain (1492/2016) mukaan kirjaston<br/>tehtävänä on tarjota pääsy aineistoihin, tietoon ja kult-<br/>tuurisisältöihin; ylläpitää monipuolista ja uudistuvaa<br/>kokoelmaa; edistää lukemista ja kirjallisuutta; tarjota<br/>tietopalvelua, ohjausta ja tukea tiedon hankintaan ja<br/>käyttöön sekä monipuoliseen lukutaitoon; tarjota tiloja<br/>oppimiseen, harrastamiseen, työskentelyyn ja kansalais-<br/>toimintaan; edistää yhteiskunnallista ja kulttuurista<br/>vuoropuhelua. Tehtävän hoitamiseksi kirjastolla tulee<br/>olla tarkoituksenmukaiset tilat, ajantasainen välineistö<br/>sekä riittävä ja osaava henkilöstö.</p> <p><b>Tavoitteet ja painopisteet</b></p> <p>Kirjastopalvelujen käytön aktiivisuus: tavoitteena vähin-<br/>tään valtakunnallinen keskiarvo; tunnuslukuina käyn-<br/>nit/asukas ja lainat/asukas.</p> <p>Yhteistyö eri toimijoiden kanssa ja yhteisöllisyyden<br/>edistäminen. Painotuksena suunnitelmaan perustuva<br/>varhaiskasvatus- ja kouluyhteistyö. Digituen edistämi-<br/>sessä yhteistyöverkostossa toimiminen sekä vertaisoh-<br/>jaajien toiminnan tukeminen.</p> <p>PIKI-yhteistyö yhteistoimintasopimuksen, toimintaoh-<br/>jelman ja vuoden painopistealueiden mukaan. Ruove-<br/>den osuus yhteisistä menoista 0,85%.</p> <p>Kaikenikäisten lukemisen, lukutaitojen ja elinikäisen<br/>oppimisen mahdollisuuksien tarjoaminen ja edistämi-<br/>nen.</p> <p>Kokoelman uusiutuvuudesta huolehtiminen. Poistota-<br/>voite 8%.</p> <p>Tilojen kehittäminen toiminta- ja oppimisympäristönä.</p> <p>Osaava ja jaksava henkilöstö. Osallistutaan aktiivisesti<br/>kehittämiskirjaston koulutuksiin. Digiajokorttien suorit-<br/>taminen loppuun. Uuden aspa-ajokortin suorittaminen.</p> |                  |

| Kehityskeskustelut. Työhyvinvoinnin tukeminen.   |          |          |          |          |          |          |
|--|----------|----------|----------|----------|----------|----------|
| Omatoimikirjastopalvelun suunnittelun aloittaminen yhteistyössä tilakeskuksen ja tietohallinnon kanssa; tavoitteena lisäpalvelun käyttöönotto vuonna 2023. |          |          |          |          |          |          |
|  | TP 2019  | TA 2020  | TA 2021  | Muutos % | TS 2022  | TS 2023  |
| Toimintatulot  | 7 694    | 7 500    | 7 600    | 1 %      | 7 600    | 7 600    |
| Toimintamenot  | -309 972 | -323 130 | -317 247 | -2 %     | -317 247 | -317 247 |
| Toimintakate   | -302 277 | -315 630 | -309 647 | -2 %     | -309 647 | -309 647 |
| Tilikauden ylij./alij.   | -302 277 | -315 630 | -309 647 | -2 %     | -309 647 | -309 647 |

| Tulosyksikkö  | LIIKUNTAPALVELUT |
|---|------------------|
| <p><i>Talousarvion tavoitteet ja tunnusluvut:</i></p> <p><b>Hyvinvointi ja syrjäytymisen ehkäisy</b></p> <p>Liikuntapalveluiden tavoitteena on edistää kuntalaisten hyvinvointia ja terveyttä, fyysistä aktiivisuutta, liikunta-harrastusta sekä vahvistaa liikunnan kansalaistoiminnan elinvoimaisuutta paikallistasolla.</p> <p>Kuntalaisten liikkumiselle luodaan edellytyksiä kehittämällä paikallista ja alueellista yhteistyötä. Terveyttä edistävälle liikunnalle luodaan edellytyksiä tukemalla kansalaistoimintaa, tarjoamalla liikuntapaikkoja ja järjestämällä liikuntaa ottaen huomioon myös erityisryhmät.</p> <p>Kunnassa luodaan ja kehitetään erilaisia matalan kynnyksen liikuntamahdollisuuksia, kuten mm rakenteilla olevan lähiliikuntapuisto monine erilaisine suorituspaikkoineen luo mahdollisuuden uuden tyyppiselle omaehtoiselle liikkumiselle.</p> <p>Kuntalaisten omaehtoista liikkumista tuetaan ja kannustetaan eri teemoin ja tapahtumin.</p> <p>Kunnan ja seuraväen sekä alueellisten toimijoiden yhteistyötä tuetaan liikuntapalveluiden järjestämisessä. Seura-avustukset jaetaan hyväksytyin perustein.</p> <p>Aktivoinnin painopisteenä ovat työ- ja ikäihmisten terveysliikunnan lisääminen sekä liikkumattomien lasten ja nuorten saaminen liikuntaharrastusten pariin. Voimaa vanhuuteen mentorointikuntana koulutamme vertaisohjaajia ja kehitämme muiden toimijoiden kanssa yhdessä uudentyyppisiä ikäihmisten ryhmäliikuntamuotoja.</p> <p>Liikuntatoimi huolehtii Urheilukeskuksen ja siihen liittyvien liikuntapaikkojen kunnossapidosta ja kunnostuksesta. Jokaisen kyläkoulun yhteydessä ylläpidetään lähiliikuntapaikka.</p> |                  |

|                        | TP 2019  | TA 2020  | TA 2021  | Muutos % | TS 2022  | TS 2023  |
|------------------------|----------|----------|----------|----------|----------|----------|
| Toimintatulot          | 48 456   | 33 500   | 27 000   | -19 %    | 27 000   | 27 000   |
| Toimintamenot          | -324 035 | -317 875 | -289 308 | -9 %     | -289 308 | -289 308 |
| Toimintakate           | -275 578 | -284 375 | -262 308 | -8 %     | -262 308 | -262 308 |
| Tilikauden ylij./alij. | -287 766 | -294 591 | -271 745 | -8 %     | -271 745 | -271 745 |

| Tulosyksikkö   | NUORISOTYÖ |
|--|------------|
| <p><i>Talousarvion tavoitteet ja tunnusluvut:</i></p> <p><b>Hyvinvointi ja syrjäytymisen ehkäisy</b></p> <p>Nuorisotoimen tavoitteena on edistää nuorten aktiivista kansalaisuutta ja nuorten sosiaalista vahvistumista sekä tukea nuorten itsenäistymistä. Työtä tehdään nuorisolain hengessä, missä lähtökohtana on mm. yhteisöllisyys, yhteisvastuu, ihmisoikeuksien kunnioittaminen ja tasa-arvo, sekä nuorten kasvun tukeminen ja elinolojen parantaminen.</p> <p>Työmuotojamme ovat järjestöjen tukeminen, toimintaryhmien ohjaaminen, leiritointi, retket, kulttuuri- ja nuorisotapahtumat sekä nuorisotila Vintin toiminta.</p> <p>Nuorten kasvun tukemiseksi toimimme yhteistyössä vanhempien, koulujen, seurakunnan, järjestöjen sekä muiden nuorisotyötä tekevien kanssa.</p> <p><b>Etsivä nuorisotyö:</b></p> <p>Opetus- ja kulttuuriministeriö avustaa etsivän nuorisotyöntekijän palkkaamista aluehallintoviraston kautta jaettavilla avustuksilla. Etsivä nuorisotyö on erityisnuorisotyötä, jonka tavoitteena on olla läsnä nuorten keskuudessa ja tarjota mahdollisuus turvalliseen ja luottamukselliseen aikuiskontaktiin. Etsivä nuorisotyö etsii nuoren kanssa ratkaisuja nuoren pulmiin ja kysymyksiin ja auttaa nuorta saavuttamaan tarvitsemansa palvelut. Etsivä nuorisotyö on syrjäytymistä ehkäisevää toimintaa.</p> <p>Etsivän työn ensisijaisena tehtävänä on auttaa alle 29-vuotiaita nuoria, jotka ovat koulutuksen tai työmarkkinoiden ulkopuolella, tai jotka tarvitsevat tukea saavuttaakseen tarvitsemansa palvelut. Etsivä nuorisotyö tarjoaa nuorelle varhaista tukea, jos nuori sitä itse haluaa. Etsivään nuorisotyöhön haetaan rahoitusta vuosittain, mutta toiminta ja rahoitus on luonteeltaan jatkuvaa.</p> <p>Ruoveden etsivä nuorisotyö toimii myös Pirkanmaan</p> |            |

alueen etsivän nuorisotyön koordinaattorina. Tehtävä on aluehallintoviraston nimeämä ja tehtävän suorittamiseen saa erillisen 100% rahoituksen aluehallintovirastosta.

|                        | TP 2019  | TA 2020  | TA 2021  | Muutos % | TS 2022  | TS 2023  |
|------------------------|----------|----------|----------|----------|----------|----------|
| Toimintatulot          | 56 744   | 56 250   | 45 250   | -20 %    | 45 250   | 45 250   |
| Toimintamenot          | -163 212 | -170 983 | -162 321 | -5 %     | -162 321 | -162 321 |
| Toimintakate           | -106 467 | -114 733 | -117 071 | 2 %      | -117 071 | -117 071 |
| Tilikauden ylij./alij. | -106 467 | -114 733 | -117 071 | 2 %      | -117 071 | -117 071 |

| Tulosyksikkö  | KULTTUURITYÖ |         |          |          |          |         |
|---|--------------|---------|----------|----------|----------|---------|
| <p><i>Talousarvion tavoitteet ja tunnusluvut:</i></p> <p>Hyvinvointi ja kulttuurin edistäminen</p> <p>Kulttuuritoimen tavoitteena on edistää myönteistä kuntakuvaa, vaalia arvokkaita kulttuuriperinteitä ja luoda hyvinvointia tarjoamalla kulttuurielämyksiä sekä osallistamalla ihmisiä aktiiviseen toimintaan. Kulttuuritoimi järjestää tapahtumia ja yhteiskunnallisia tilaisuuksia sekä tukee avustuksilla omaehtoista harrastus- ja yhdistystoimintaa. Kulttuuritoimi toimii yhteistyössä taiteen eri alueilla ja eri ikäryhmät huomioiden.</p> <p>Toimintaan kuuluu</p> <ul style="list-style-type: none"> <li>– tiettyjen tapahtumien järjestäminen, myös yhteistyössä eri sidosryhmien kanssa (Noitakäräjät, itsenäisyysjuhla, Runeberg-tilaisuudet, Noitien yö)</li> <li>– Ruoveden kotiseutumuseon toiminnan suunnittelu ja kehittäminen.</li> <li>– Ruoveden kesäesitteen toimittaminen</li> <li>– Lasten ja nuorten kulttuuriryöryhmän toiminta, Lasten Pirkkaset –yhteistyöverkostossa toimiminen</li> <li>– Kulttuurikasvatussuunnitelman laatiminen 7-9 lk. yhteistyössä muiden toimijoiden kanssa</li> <li>– Viljamakasiinin taidenäyttelytoiminnan organisointi ja muun kesätoiminnan suunnittelu ja kehittäminen</li> <li>– Pyynikkilän kesätoiminnan järjestäminen yhteistyössä yhdistysten kanssa.</li> </ul> |              |         |          |          |          |         |
|   | TP 2019      | TA 2020 | TA 2021  | Muutos % | TS 2022  | TS 2023 |
| Toimintatulot   | 11 052       | 8 150   | 8 000    | 2 %      | 8 000    | 8 000   |
| Toimintamenot   | -68 107      | -83 494 | - 62 888 | -25 %    | - 62 888 | -62 888 |
| Toimintakate  | -57 055      | -75 344 | -54 888  | -27 %    | -54 888  | -54 888 |
| Tilikauden ylij./alij.  | -57 055      | -75 344 | -54 888  | -27 %    | -54 888  | -54 888 |

| Osasto                 | SIVISTYSSOSASTO YHTEENSÄ |            |            |          |            |            |
|------------------------|--------------------------|------------|------------|----------|------------|------------|
|                        | TP 2019                  | TA 2020    | TA 2021    | Muutos % | TS 2022    | TS 2023    |
| Toimintatulot          | 595 619                  | 444 257    | 308 250    | -31 %    | 224 850    | 224 850    |
| Toimintamenot          | -7 134 719               | -7 589 039 | -7 689 219 | 1 %      | -7 689 219 | -7 689 219 |
| Toimintakate           | -6 539 100               | -7 144 782 | -7 380 969 | 3 %      | -7 464 369 | -7 464 369 |
| Tilikauden ylij./alij. | -6 554 862               | -7 159 447 | -7 394 011 | 3 %      | -7 468 411 | -7 468 411 |

## 5.4 TEKNINEN OSASTO

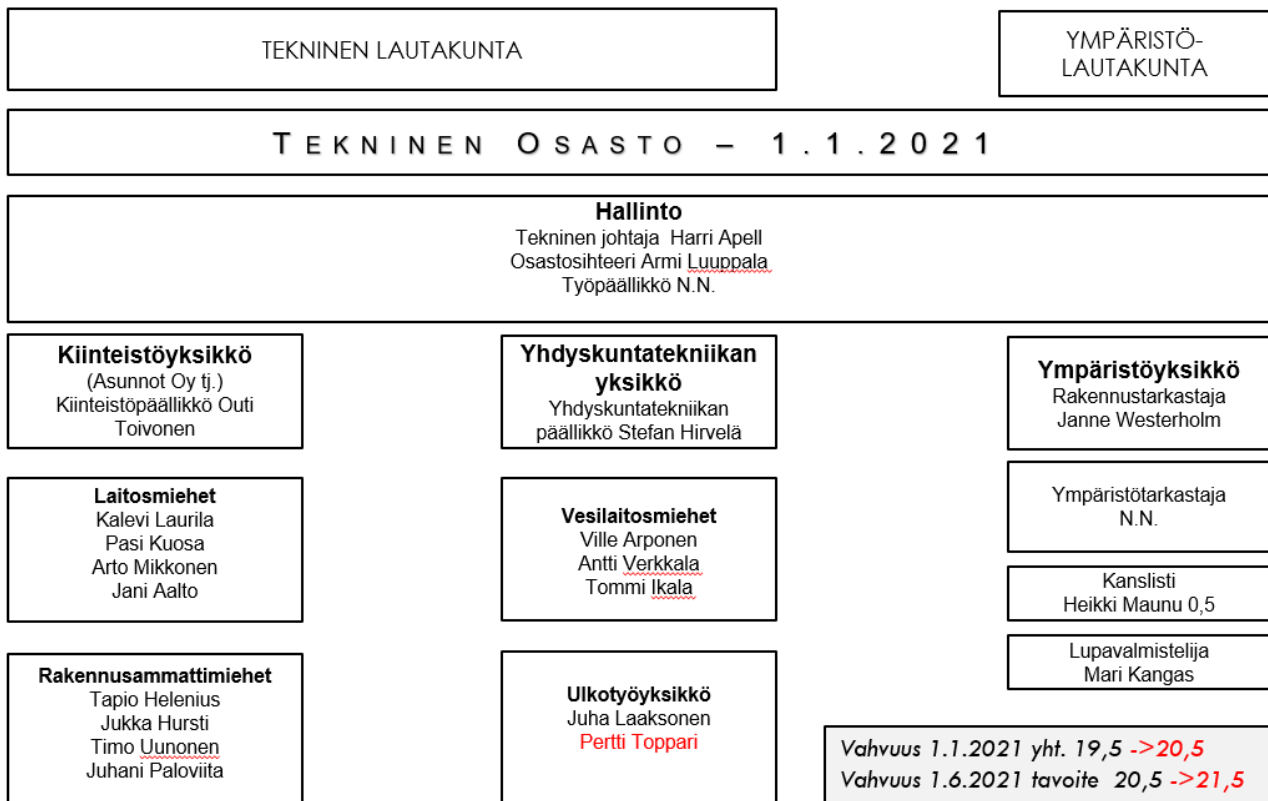
Teknisen toimen päävastuualueen tehtävänä on maankäytön suunnittelun, rakentamisen ja sen valvonnan, ympäristönsuojelun, tie- ja liikenneväyläverkoston sekä teknisen huollon hoitaminen, kehittäminen ja yhteensovittaminen kunnassa siten, että elinkeinoelämän toimintaedellytykset turvataan, ja kuntalaisilla on nyt ja tulevaisuudessa terveellinen, turvallinen, virikkeellinen ja viihtyisä elinympäristö.

Teknisten palvelujen tuottamisessa ja ylläpitämisessä kuntalaisille pyritään kestävän kehityksen mukaisesti, tasa-arvoisesti kuntalaisten hyvinvointiin kohdistuviin, taloudellisesti edullisiin ja kestäviin ratkaisuihin.

Teknisen osasto jakautuu kahteen lautakunnan alaiseen toimintaan: tekninen lautakunta ja ympäristölautakunta. Lisäksi vesilaitos toimii omana taseyksikkönään. Vesilaitoksen johtokuntana toimii tekninen lautakunta. Vuoden 2020 aikana tarkastellaan lautakuntien yhdistämisen vaikutuksia hallintosäännön uudistamisen yhteydessä.

Vuokra-asunnoista vastaa kunnan omistama Ruoveden Asunnot Oy, jonka isännöintipalvelut tekninen osasto tuottaa.

Voimassa olevan kuntastrategian tavoitteena on olla elinvoimainen, hyvän arjen kunta. Tekniselle toimialalle strategiassa on kaksi kehitettävää pääkohtaa: rakennetun ympäristön viihtyvyys ja mahdollistava maankäyttö. Nämä kohdat viitoittavat teknisien osaston kehitystyötä vuodelle 2021.



HA / 27.11.2020

### Teknisen lautakunnan alainen toiminta

| Tulosityksikkö   | TEKNINEN HALLINTO |
|--|-------------------|
| Talousarvion tavoitteet ja tunnusluvut:  |                   |
| Henkilöstötavoitteet:<br>Osaston vahvuus vuoden 2021 alussa on 18 kokoaikais-<br>ta ja yksi osa-aikainen työntekijä. Kaksi virkaa on täyt- |                   |



tämättä, työpäällikkö ja ympäristötarkastaja. Avoimet virat pyritään täyttämään alkuvuoden aikana.

Laatutavoitteet:  
Hallinnon laatutavoitteena on suorittaa toimialaansa kuuluvat tehtävät hyvän hallintotavan mukaisesti ottaen huomioon kuntastrategiassa annetut tavoitteet.

Henkilöstöhallinnan osalta ammattitaitoa ylläpidetään mm. henkilöstön koulutuksen avulla.

Riskikohtiin kiinnitetään toiminnassa huomiota ja merkittävistä asioista raportoidaan osavuosisikatsausten yhteydessä kunnanhallitukselle.

Osavuosisikatsaukset tehdään kunnanhallituksen ohjeistuksen mukaisesti

Kehitystavoitteet:

Strategian mukaan ympäristöviihtyisyyden parantaminen ja maankäyttö- ja lupapalveluiden ylläpitäminen nykyisellä tai paremmalla tasolla.

Taloudellisuustavoitteet:  
Teknisen osaston toimintatulot ovat vähintään talousarvion mukaiset.

Toimintamenot ovat korkeintaan talousarvion mukaiset.

Tilakeskuksen tavoite on saada kiinteistöjen tulot kattamaan käyttö- ja korjausmenot.

Tekniseen hallintoon sisältyy vuodelle 2021 yht. 160.000 euron määrärahavaraus Pihlajalahden vesi-osuuskunnan avustuksiin.

|                        | TP 2019  | TA 2020  | TA 2021  | Muutos % | TS 2022  | TS 2023  |
|------------------------|----------|----------|----------|----------|----------|----------|
| Toimintatulot          | 14 498   | 3 500    | 3500     | 0 %      | 3500     | 3500     |
| Toimintamenot          | -349 416 | -321 856 | -486 784 | 51 %     | -486 784 | -486 784 |
| Toimintakate           | -334 917 | -318 356 | -483 284 | 52 %     | -483 284 | -483 284 |
| Tilikauden ylij./alij. | -345 142 | -326 116 | -491 044 | 51 %     | -491 044 | -491 044 |

| Tulosyksikkö   | LIIKENNEVÄYLÄT |
|--|----------------|
| <p><i>Talousarvion tavoitteet ja tunnusluvut:</i></p> <p><b>Kadut</b></p> <p><u>Määrätavoitteet:</u><br/>Katujen hoitomäärien tasossa määrätavoitteena on kunnossapitostandardien mukainen hoito, jolloin välitetään "ylihoito".</p> |                |

| <p><u>Laatutavoitteet:</u><br/>Laatutavoitteena on pitää kaavatiet ja kevyen liikenteen väylät liikennettä tyydyttävässä kunnossa myös talviaikana siten, että pyritään turvaamaan tienkäyttäjien turvallinen liikkuminen. Taso pyritään pitämään edellisten vuosien tasolla.</p> <p><b>Katuvalaistus</b></p> <p><u>Määrätavoitteet:</u><br/>Katuvalaistuksen määrätavoitteeksi on asetettu valaisimien määrään pysyttäminen ennallaan. Katuvalaistuksen energiakulua pyritään madaltamaan investoimalla energiatehokkaisiin lamppuihin.</p> <p><u>Laatutavoitteet:</u><br/>Katuvalaistuksen kesäkatkoja ja yösammutuksia jatketaan edellisen vuoden tapaan.</p> |          |          |          |          |          |          |
|--|----------|----------|----------|----------|----------|----------|
|  | TP 2019  | TA 2020  | TA 2021  | Muutos % | TS 2022  | TS 2023  |
| Toimintatulot  | 3 798    | 7 090    | 5 090    | -28 %    | 5 090    | 5 090    |
| Toimintamenot  | -330 886 | -266 296 | -263 482 | -1 %     | -263 482 | -263 482 |
| Toimintakate   | -327 088 | -259 206 | -258 392 | -0,3 %   | -258 392 | -258 392 |
| Tilikauden ylij./alij.   | -520 234 | -434 816 | -434 002 | -0,2 %   | -434 002 | -434 002 |

| Tulosyksikkö   | YKSITYISTIET |          |          |          |          |          |
|--|--------------|----------|----------|----------|----------|----------|
| <p><i>Talousarvion tavoitteet ja tunnusluvut:</i></p> <p>Tekninen lautakunta jakaa tiekunnille yksityistieavustusta määrärahojen ja asetettujen ehtojen puitteissa. Kunnossapitoavustukset käsittelee tietokunta. Tieku-<br/>ntien taloudellinen avustaminen mahdollistaa avustettujen teiden käyttämisen muuhunkin kuin teosakkaiden hyväksi tapahtuvaan liikenteeseen.<br/>Tuen tarkoituksena on parantaa tien vaikutuspiirissä asuvien kuntalaisten mahdollisuuksia asua haja-<br/>asutusalueella.</p> <p>Talousarvioon sisältyy määrärahaavaraus Vittasniemen yksityistien avustukselle.</p> |              |          |          |          |          |          |
|  | TP 2019      | TA 2020  | TA 2021  | Muutos % | TS 2022  | TS 2023  |
| Toimintatulot  |              |          |          |          |          |          |
| Toimintamenot  | -163 071     | -172 500 | -185 000 | 7 %      | -185 000 | -185 000 |
| Toimintakate   | -163 071     | -172 500 | -185 000 | 7 %      | -185 000 | -185 000 |
| Tilikauden ylij./alij.   | -163 071     | -172 500 | -185 000 | 7 %      | -185 000 | -185 000 |

| Tulosityksikkö   |          | YLEISET ALUEET |          |          |          |          |
|--|----------|----------------|----------|----------|----------|----------|
| <p><i>Talousarvion tavoitteet ja tunnusluvut:</i></p> <p><u>Määrätavoitteet:</u><br/>Yleisiin alueisiin lukeutuvat puistot, leikkipaikat, venesatamat, torit ja muut vastaavat yleiseen käyttöomaisuuteen kuuluvat alueet. Vanhoja kohteita kunnostetaan ja uusitaan lain edellyttämässä laajuudessa.</p> <p><u>Laatutavoitteet:</u><br/>Yleisten alueiden viihtyisyyttä ylläpidetään ja pyritään parantamaan.<br/>Leikkipaikoilla rakenteiden ja välineiden kunto pidetään turvallisuusmääräysten edellyttämällä tasolla.</p> |          |                |          |          |          |          |
|  | TP 2019  | TA 2020        | TA 2021  | Muutos % | TS 2022  | TS 2023  |
| Toimintatulot  | 47 164   | 44 100         | 26 850   | -39 %    | 26 850   | 26 850   |
| Toimintamenot  | -115 811 | -121 856       | -121 029 | -0,7 %   | -121 029 | -121 029 |
| Toimintakate   | -68 646  | -77 756        | -94 179  | 21 %     | -94 179  | -94 179  |
| Tilikauden ylij./alij.   | -131 475 | -131 147       | -148 570 | 13 %     | -148 570 | -148 570 |

| Tulosityksikkö   |         | MAA- JA METSÄTILAT |         |          |         |         |
|--|---------|--------------------|---------|----------|---------|---------|
| <p><i>Talousarvion tavoitteet ja tunnusluvut:</i></p> <p>Kunnalla on 23 metsätilaa, yht. 1240 ha.</p> <p><u>Määrätavoitteet</u><br/>Vuoden 2021 tuottotavoitteet asetetaan talousarviossa.</p> <p><u>Laatutavoitteet</u><br/>Noudatetaan metsänhoitosuunnitelmaa ja hyvää metsänhoitotapaa, joka huomioi myös metsien virkistyskäytön. Huomioidaan pitkällä aikavälillä myös jatkuva-peatteinen metsänkasvatus. Aukkohakkuut pyritään tekemään mahdollisimman pieninä alueina.<br/>Metsätiet pidetään ajokelpoisina tienvierustojen rai-vauksella ja lanauksilla siten, että kunnostuskierto on noin kolme vuotta.</p> <p>Metsien monimuotoisuuden turvaamiseksi ja luontotyyppiin turvaamiseksi sekä metsälajien taantumisen ehkäisemiseksi sopivat metsätilat ehdotetaan METSO-luonnonhoitohankkeeksi.</p> |         |                    |         |          |         |         |
|  | TP 2019 | TA 2020            | TA 2021 | Muutos % | TS 2022 | TS 2023 |
| Toimintatulot  | 541 888 | 200 000            | 264 469 | 32 %     | 264 469 | 264 469 |
| Toimintamenot  | -24 511 | -42 300            | -59 318 | 40 %     | -59 318 | -59 318 |
| Toimintakate   | 517 377 | 157 700            | 205 151 | 30 %     | 205 151 | 205 151 |
| Tilikauden ylij./alij.   | 510 235 | 151 986            | 199 437 | 31 %     | 199 437 | 199 437 |



| Tulosyksikkö   | MAKSULLINEN PALVELUTOIMINTA |         |         |          |         |         |
|--|-----------------------------|---------|---------|----------|---------|---------|
| <p><i>Talousarvion tavoitteet ja tunnusluvut:</i></p> <p>Lämpölaitokset:</p> <p>Kunnalla on omistuksessaan kaksi lämpövoimalaa.</p> <p>Visuvedelle rakennettu voimala on rakennettu kattamaan neljän kerrostalon lämmitys. Visuvedellä on jäljellä kolme kerrostalo joista yksi (A) on ollut tyhjiillään kevästä 2017 lähtien.</p> <p>Ruhanan laitoksen lämmöntuottotarve on pienentynyt alkuperäisestä, emäntäkoulun kiinteistön tehokysynnän hiivuttua. Toiminta pystytään kuitenkin tuottoisana vielä tulevanakin vuonna.</p> <p>Lämpölaitokset käyttävät lämpölähteenä paikallista hake-energiaa.</p> <p>Maksulliseen palvelutoimintaan luetaan lisäksi henkilönostin sekä pakettiauto; niiden merkitys on talousarvioissa vähäinen.</p> |                             |         |         |          |         |         |
|  | TP 2019                     | TA 2020 | TA 2021 | Muutos % | TS 2022 | TS 2023 |
| Toimintatulot  | 80 390                      | 103 400 | 103 400 | 0 %      | 103 400 | 103 400 |
| Toimintamenot  | -62 762                     | -72 315 | -79 295 | 10 %     | -79 295 | -79 295 |
| Toimintakate   | 17 627                      | 31 085  | 24 105  | -23 %    | 24 105  | 24 105  |
| Tilikauden ylij./alij.   | -6 585                      | 6 763   | -217    | -103 %   | -217    | -217    |

| Tulosyksikkö   | TILAKESKUS |  |  |  |  |  |
|--|------------|--|--|--|--|--|
| <p><i>Talousarvion tavoitteet ja tunnusluvut:</i></p> <p>Tilakeskus vastaa kunnan omistamien kiinteistöjen isännöinnistä lukuun ottamatta kunnan asuntoyhtiöiden isännöimiä vuokratalokiinteistöjä.</p> <p>Tilakeskuksen isännöimissä taloissa on kunnan toimintoja, ulos vuokrattuja kiinteistöjä sekä teollisuus- ja asuinkiinteistöjä. Tilakeskus määrittää sisäisten kohteiden laskennallisen vuokratason.</p> <p>Tilakeskus yksiköstä esitetään poistettavaksi ne rakennukset, joiden toimintaa ei voida kannattavasti vuokrata eteenpäin. Tarkoitus on, että poistettavat kiinteistöt eivät rasita Tilakeskuksen toimintaa taloudellisesti.</p> <p><b>Määrätavoitteet:</b><br/>Tilakeskuksen vastuualue säilyy ennallaan.</p> <p><b>Laatutavoitteet:</b><br/>Kiinteistöjen kunto pyritään pitämään rakennuslainsä-</p> |            |  |  |  |  |  |

| <p>dännön mukaisessa kunnossa. Pyritään siihen, että rakennusten korjausvelka ei pääse kasvamaan hallitsemattomaksi (pl. Pusunrinne). Rakennusten vanhenevaa talotekniikkaa uusitaan ennakoivasti, jotta vältetään aineellisilta vahingoilta. Tilat pidetään tarkoituksenmukaisessa kunnossa käyttäjien tyytyväisyys huomioiden.</p> <p>Sähköisen huoltokirjan käyttöä laitosten työkäluina tehostetaan ja sähköiset vikailmoitukset/palvelupyynnöt otetaan käyttöön rakennuskohtaisesti.</p> <p>Taloudellisuustavoitteet:<br/>Tilakeskuksen tavoite on saada kiinteistöjen tulot kattamaan käyttö- ja korjausmenot.<br/>Ongelmana tyhjät kiinteistöt, joille ei ole löytynyt käyttötarvetta.</p> |            |            |            |          |            |            |
|---|------------|------------|------------|----------|------------|------------|
|   | TP 2019    | TA 2020    | TA 2021    | Muutos % | TS 2022    | TS 2023    |
| Toimintatulot   | 2 066 855  | 2 080 468  | 2 184 602  | 5 %      | 2 184 602  | 2 184 602  |
| Toimintamenot   | -1 602 618 | -1 408 658 | -1 502 517 | 7 %      | -1 502 517 | -1 502 517 |
| Toimintakate  | 464 237    | 671 810    | 682 085    | 2 %      | 682 085    | 682 085    |
| Tilikauden yli./alij.   | -217 948   | 991        | -72 247    | -7 390 % | -72 247    | -72 247    |

| Tulosyksikkö | MUUT RAKENNUKSET (uusi v. 2021 alkava yksikkö)  |
|--------------|---|
|              | <p><i>Taloustarvion tavoitteet ja tunnusluvut:</i></p> <p>Muilla rakennuksilla käsitetään rakennukset, joilla ei ole vuokraajaa tai toiminta on muutoin sisäisenä vuokrana kohtuuttoman raskas. Tähän yksikköön kuuluvat</p> <ul style="list-style-type: none"> <li>- Puukoulu</li> <li>- Vanha Lastenkoti</li> <li>- Viljamakasiini</li> <li>- Pyynikkilä</li> <li>- Vanha päiväkot</li> <li>- Rantamakasiinit</li> <li>- Santamäki</li> <li>- Kotiseutumuseo</li> <li>- Visuveden A-talo</li> <li>- Tuuhosen leirikeskus</li> </ul> <p>Rakennuksia ei pidetä seurannassa yksikkökohtaisesti vaan yhteisryhmänä.</p> <p>Rakennusten ylläpitoa joudutaan rahoittamaan verovaro</p> <p>Tämä rakennusryhmä pyritään pitämään mahdollisuuksien mukaan käytössä ja käyttökelpoisina.</p> <p>Myyntiin soveltuvat rakennukset ovat Vanha lastenkoti, Vanha päiväkot ja Puukoulu. Vuodelle 2021 asetetaan tavoitteeksi, että ainakin yksi näistä saadaan myytyä.</p> |

| Nämä rakennukset ovat edellisinä vuosina sisältyneet tilakeskuksen yksikköön. |         |         |         |          |         |         |
|---|---------|---------|---------|----------|---------|---------|
|   | TP 2019 | TA 2020 | TA 2021 | Muutos % | TS 2022 | TS 2023 |
| Toimintatulot   | 0       | 0       | 25 647  | 0 %      | 5 647   | 5 647   |
| Toimintamenot   | 0       | 0       | -61 369 | 0 %      | -61 369 | -61 369 |
| Toimintakate  | 0       | 0       | -35 722 | 0 %      | -55 722 | -55 722 |
| Tilikauden ylij./alij.  | 0       | 0       | -59 973 | 0 %      | -79 973 | -79 973 |

## Ympäristölautakunnan alainen toiminta

| Tulosyksikkö  | KAAVOITUS |         |         |          |         |         |
|---|-----------|---------|---------|----------|---------|---------|
| <p><i>Talousarvion tavoitteet ja tunnusluvut:</i></p> <p>Keskeneräiset kaavat saatetaan päätökseen saakka alkuvuodesta</p> <ul style="list-style-type: none"> <li>- Pohjois-Visuveden asemakaava-alueen muutos ja laajennus</li> <li>- Tuuhosen leirikeskuksen ranta-asemakaavan laatiminen</li> </ul> <p>Uusia kaavatarpeita vuodelle 2021 ei ole tiedossa.</p> <p>Vanhon asemakaavojen ja yleiskaavojen ajantasaisuuden arviointi on syytä toteuttaa lähivuosien aikana koko kunnan alueelta.</p> |           |         |         |          |         |         |
|   | TP 2019   | TA 2020 | TA 2021 | Muutos % | TS 2022 | TS 2023 |
| Toimintatulot   |           |         | 50 000  | 100 %    | 50 000  | 50 000  |
| Toimintamenot   | -73 301   | -94 000 | -31 000 | -67 %    | -31 000 | -31 000 |
| Toimintakate  | -73 301   | -94 000 | 19 000  | -120 %   | 19 000  | 19 000  |
| Tilikauden ylij./alij.  | -73 361   | -94 000 | 19 000  | -120 %   | 19 000  | 19 000  |

| Tulosyksikkö  | RAKENNUSVALVONTA |  |  |  |  |  |
|---|------------------|--|--|--|--|--|
| <p>Talousarvion tavoitteet ja tunnusluvut:</p> <p>Määrätavoitteet:<br/>Rakennuslupien määrä pysynee samalla tasolla kuin 2020, koronatilanteen aiheuttaman taloustilanteen vaikutukset näkyvät rakentamisessa viiveellä, joten lupamäärät voivat jäädä pienemmäksi vuonna 2021.</p> <p>Laatutavoitteet:</p> |                  |  |  |  |  |  |

| Rakennusvalvonnassa vuonna 2018 käyttöön otettu sähköinen asiointipalvelu ja sähköinen arkisto. Pyritään lisäämään opastusta ja neuvontaa asiakkaille sähköiseen asiointipalveluun siirtymisessä. |          |          |          |          |          |          |
|---|----------|----------|----------|----------|----------|----------|
|   | TP 2019  | TA 2020  | TA 2021  | Muutos % | TS 2022  | TS 2023  |
| Toimintatulot   | 99 664   | 70 000   | 70 000   | 0 %      | 70 000   | 70 000   |
| Toimintamenot   | -148 356 | -163 608 | -159 201 | -3 %     | -159 201 | -159 201 |
| Toimintakate  | -48 691  | -93 608  | -89 201  | -5 %     | -89 201  | -89 201  |
| Tilikauden ylij./alij.  | -48 702  | -93 608  | -89 201  | -5 %     | -89 201  | -89 201  |

| Tulosyksikkö  | YMPÄRISTÖNSUOJELU |         |         |          |         |         |
|---|-------------------|---------|---------|----------|---------|---------|
| <p><i>Talousarvion tavoitteet ja tunnusluvut:</i></p> <p>Ympäristötarkastajan palveluidenosto sopimus päättyi 2020. Ympäristötarkastajan virka on avoinna ja se täytettäneen tammikuussa 2021.</p> <p><u>Määrätavoitteet:</u><br/>Ympäristölupien ja maa-aineslupien määrä pysynee samalla tasolla kuin 2020.</p> <p><u>Laatutavoitteet</u><br/>Vuonna 2018 aloitettu pohjavesien suojeleusuunnitelma saadaan valmiiksi 2021.</p> |                   |         |         |          |         |         |
|   | TP 2019           | TA 2020 | TA 2021 | Muutos % | TS 2022 | TS 2023 |
| Toimintatulot   | 36 420            | 20 000  | 20 000  | 0 %      | 20 000  | 20 000  |
| Toimintamenot   | -42 847           | -70 359 | -73 873 | 5 %      | -73 873 | -73 873 |
| Toimintakate  | -6 427            | -50 359 | -53 873 | 7 %      | -53 873 | -53 873 |
| Tilikauden ylij./alij.  | -6 427            | -50 359 | -53 873 | 7 %      | -53 873 | -53 873 |

| Osasto                 | TEKNINEN OSASTO YHTEENSÄ (ilman vesihuoltolaitosta) |            |            |          |            |            |
|------------------------|---|------------|------------|----------|------------|------------|
|                        | TP 2019   | TA 2020    | TA 2021    | Muutos % | TS 2022    | TS 2023    |
| Toimintatulot          | 2 890 680   | 2 528 558  | 2 753 558  | 9 %      | 2 753 558  | 2 753 558  |
| Toimintamenot          | -2 932 290  | -2 733 748 | -3 022 868 | 11 %     | -3 022 868 | -3 022 868 |
| Toimintakate           | -41 609   | -205 190   | -269 310   | 31 %     | -269 310   | -269 310   |
| Tilikauden ylij./alij. | -1 021 693  | -1 142 806 | -1 315 690 | 15 %     | -1 315 690 | -1 315 690 |



Talousarvion tavoitteet ja tunnusluvut:

### Vesilaitos

#### Määrätavoitteet:

Tavoitteeksi on asetettu mahdollisimman häiriötön veden jakelu, jossa veden myynnin määrä on suuri ja asiakkaille aiheutuvat veden jakeluhäiriöiden seuraukset ovat mahdollisimman vähäiset. Mahdollisten häiriötilanteiden varalle on hankittu UMS Huoltotiedotus - palvelu, jonka avulla tavoitetaan karttapohjaan määritelty asiakasryhmä ääni- ja tekstiviestillä.

#### Laatutavoitteet:

Laatutavoitteena on toimittaa kunnan vesilaitokselta asiakkaille joka hetki sosiaali- ja terveysministeriön ohjeistuksen mukaisesti laatuvaatimukset ja -tavoitteet täyttävää talousvettä. Laatutavoitteita seurataan vesilaitoksen tarkkailuohjelman mukaisesti.

#### Taloudellisuustavoitteet:

Taloudellisuustavoitteena on kattaa vesilaitoksen taksan ja palvelumaksuhinnaston mukaisilla tuloilla vesilaitoksen menot pääomakustannuksineen sekä tuottaa sijoitetulle pääomalle kohtuullinen tuotto.

### Viemärlaitos

#### Määrätavoitteet:

Tavoitteeksi on asetettu jätevesien ylivuodon johtaminen puhdistamolle. Vanhimpien runkoviemärin ja pumppaamojen saneeraaminen tukee asetettua tavoitetta.

#### Laatutavoitteet:

Laatutavoitteena on päästä niin häiriöttömään ja toimintavarmaan puhdistustulokseen, että ympäristöluvan velvoitteet jatkuvasti saavutetaan.

#### Taloudellisuustavoitteet:

Taloudellisuustavoitteena on lähivuosina kattaa viemärlaitoksen taksan ja palvelumaksuhinnaston mukaisilla tuloilla vesilaitoksen menot pääomakustannuksineen.

|                        | TP 2019  | TA 2020  | TA 2021  | Muutos % | TS 2022  | TS 2023  |
|------------------------|----------|----------|----------|----------|----------|----------|
| Toimintatulot          | 571 584  | 550 700  | 564 200  | 3 %      | 564 200  | 564 200  |
| Toimintamenot          | -452 268 | -388 338 | -400 833 | 3 %      | -400 833 | -400 833 |
| Toimintakate           | 119 316  | 162 362  | 163 367  | 0,6 %    | 163 367  | 163 367  |
| Tilikauden ylij./alij. | -33 977  | 1 552    | 2 557    | 65 %     | 2 557    | 2 557    |

## 5.4.1 VESIHUOLTOLAITOS (TASEYKSIKKÖ) TALOUSARVIO 2021

| RUOVEDEN KUNNAN VESILAITOS                  |               |              |              |
|---|---------------|--------------|--------------|
| RAHOITUSLASKELMA                            |               |              |              |
|   | TA 2021       | TS 2022      | TS 2023      |
| <b>Toiminnan rahavirta</b>                  |               |              |              |
| Liikelyijäämä                               | 32092         | 32092        | 32092        |
| Poistot ja arvonalentumiset                 |               |              |              |
| Rahoitustuotot ja -kulut                    | -12939        | -12939       | -12939       |
| Investointien rahavirta                     |               |              |              |
| Investointimenot                            | 0             | 0            | 0            |
| Rahoitusosuudet investointimenoihin         |               |              |              |
| <b>Toiminnan ja investointien rahavirta</b> | <b>19153</b>  | <b>19153</b> | <b>19153</b> |
| <b>Rahoituksen rahavirta</b>                |               |              |              |
| Lainakannan muutokset                       |               |              |              |
| Pitkäaikaisten lainojen lisäys kunnalta     |               |              |              |
| Pitkäaikaisten lainojen lisäys muilta       |               |              |              |
| Pitkäaikaisten lainojen vähennys kunnalle   | -50000        |              |              |
| Pitkäaikaisten lainojen vähennys muille     |               |              |              |
| Lyhtyaikaisten lainojen muutos kunnalta     |               |              |              |
| Lyhtyaikaisten lainojen muutos muilta       |               |              |              |
| <b>Rahoituksen rahavirta</b>                | <b>-50000</b> | <b>0</b>     | <b>0</b>     |
| <b>Vaikutus mksuvalmiuteen</b>              | <b>-30847</b> | <b>19153</b> | <b>19153</b> |

## 5.5 KUNNANHALLITUS/RAHOITUS

| Tulosyksikkö   | KUNNANHALLITUS/RAHOITUS |            |            |          |            |            |
|--|-------------------------|------------|------------|----------|------------|------------|
| <p><i>Talousarvion tavoitteet ja tunnusluvut:</i></p> <p>Tulosyksikön talousarvioon sisältyvät toimintatuloina pääomavuokratulot ja muut myyntituotot.</p> <p>Tilikauden yli- /alijäämässä ovat mukana verotulot, valtionosuudet, muut rahoitustuotot ja korkokulut.</p> |                         |            |            |          |            |            |
|  | TP 2019                 | TA 2020    | TA 2021    | Muutos % | TS 2022    | TS 2023    |
| Toimintatulot  | 43 919                  | 139 007    | 30 000     | -78 %    | 30 000     | 30 000     |
| Toimintamenot  | -46 846                 | -8 000     | -8 000     | 0 %      | -8 000     | -8 000     |
| Toimintakate   | -2 927                  | 131 007    | 22 000     | -83 %    | 22 000     | 22 000     |
| Tilikauden ylij./alij.   | 29 781 653              | 30 484 566 | 28 468 500 | -7 %     | 28 468 500 | 28 468 500 |

## 5.6 RUOVEDEN KUNTA, SUUNNITELMAKAUDEN TULOSLASKELMA

| RUOVEDEN KUNTA, SUUNNITELMAKAUDEN TULOSLASKELMA |                    |                    |                    |                    |                    |
|---|--------------------|--------------------|--------------------|--------------------|--------------------|
| <i>Ulkoinen/sisäinen</i>                        |                    |                    |                    |                    |                    |
|   | TP 2019            | TA 2020            | TA 2021            | TS 2022            | TS 2023            |
| <b>TOIMINTATUOTOT</b>                           |                    |                    |                    |                    |                    |
| <i>Myyntituotot</i>                             |                    |                    |                    |                    |                    |
| Liiketoiminnan myyntituotot                     | 1 213 267          | 873 150            | 1 009 198          | 1 009 198          | 1 009 198          |
| Korvaukset kunnilta ja ky:ltä                   | 73 280             | 54 000             | 41 000             | 41 000             | 41 000             |
| Muut myyntituotot                               | 2 038 688          | 2 144 204          | 1 986 538          | 2 386 538          | 2 636 538          |
| <b>MYYNTITUOTOT</b>                             | <b>3 325 235</b>   | <b>3 071 354</b>   | <b>3 036 736</b>   | <b>3 436 736</b>   | <b>3 686 736</b>   |
| <i>Maksutuotot</i>                              |                    |                    |                    |                    |                    |
| Yleishallinnon maksut                           | 1 017              | 1 000              | 1 000              | 1 000              | 1 000              |
| Päivähoitomaksut                                | 126 733            | 103 000            | 52 000             | 52 000             | 52 000             |
| Opetus- ja kulttuuritoimen maks                 | 14 934             | 10 600             | 8 400              | 8 400              | 8 400              |
| Yhdyskuntapalvelujen maksut                     | 120 370            | 90 000             | 90 000             | 90 000             | 90 000             |
| Muut palvelumaksut                              | 3 976              | 3 500              | 3 000              | 3 000              | 3 000              |
| <b>MAKSUTUOTOT</b>                              | <b>267 030</b>     | <b>208 100</b>     | <b>154 400</b>     | <b>154 400</b>     | <b>154 400</b>     |
| <b>TUET JA AVUSTUKSET</b>                       | <b>413 544</b>     | <b>391 137</b>     | <b>422 825</b>     | <b>422 825</b>     | <b>422 825</b>     |
| <b>VUOKRATULOT</b>                              | <b>2 133 951</b>   | <b>2 142 515</b>   | <b>2 329 266</b>   | <b>2 352 559</b>   | <b>2 376 084</b>   |
| <b>MUUT TOIMINTATUOTOT</b>                      | <b>6 663</b>       | <b>7 800</b>       | <b>5 200</b>       | <b>5 200</b>       | <b>5 200</b>       |
| <b>TOIMINTATUOTOT</b>                           | <b>6 146 423</b>   | <b>5 820 906</b>   | <b>5 948 427</b>   | <b>6 371 720</b>   | <b>6 645 245</b>   |
| <b>TOIMINTAKULUT</b>                            |                    |                    |                    |                    |                    |
| <i>Henkilöstökulut</i>                          |                    |                    |                    |                    |                    |
| Palkat ja palkkiot                              | -5 469 058         | -5 731 746         | -5 853 872         | -5 853 872         | -5 853 872         |
| Eläkekulut                                      | -1 595 987         | -1 667 222         | -1 679 615         | -1 679 615         | -1 679 615         |
| Muut henkilöstösivukulut                        | -152 858           | -190 949           | -238 285           | -238 285           | -238 285           |
| Henkilöstökorvaukset                            | 43 108             |                    |                    |                    |                    |
| <b>HENKILÖSTÖKULUT</b>                          | <b>-7 174 794</b>  | <b>-7 589 917</b>  | <b>-7 771 772</b>  | <b>-7 771 772</b>  | <b>-7 771 772</b>  |
| <i>Palvelujen ostot</i>                         |                    |                    |                    |                    |                    |
| Asiakaspalvelujen ostot                         | -20 810 632        | -20 669 800        | -20 342 350        | -20 042 350        | -19 742 350        |
| Muiden palvelujen ostot                         | -4 034 089         | -4 164 601         | -4 402 543         | -4 402 543         | -4 402 543         |
| <b>PALVELUJEN OSTOT</b>                         | <b>-24 844 721</b> | <b>-24 834 401</b> | <b>-24 744 893</b> | <b>-24 444 893</b> | <b>-24 144 893</b> |
| <b>AINEET, TARVIKKEET JA TAVARAT</b>            | <b>-1 601 513</b>  | <b>-1 538 090</b>  | <b>-1 662 043</b>  | <b>-1 662 043</b>  | <b>-1 662 043</b>  |
| <i>Avustukset</i>                               |                    |                    |                    |                    |                    |
| Avustukset kotitalouksille                      | -174 140           | -188 500           | -129 800           | -129 800           | -129 800           |
| Avustukset yhteisöille                          | -445 127           | -422 600           | -600 500           | -600 500           | -600 500           |
| <b>AVUSTUKSET</b>                               | <b>-619 267</b>    | <b>-611 100</b>    | <b>-730 300</b>    | <b>-730 300</b>    | <b>-730 300</b>    |
| <i>Muut toimintakulut</i>                       |                    |                    |                    |                    |                    |
| Vuokrat   | -1 208 613         | -1 181 516         | -1 162 268         | -1 162 268         | -1 162 268         |
| Muut toimintakulut                              | -85 958            | 228 038            | -19 580            | -19 580            | -19 580            |
| <b>MUUT TOIMINTAKULUT</b>                       | <b>-1 294 571</b>  | <b>-953 478</b>    | <b>-1 181 848</b>  | <b>-1 181 848</b>  | <b>-1 181 848</b>  |
| <b>TOIMINTAKULUT</b>                            | <b>-35 534 866</b> | <b>-35 526 986</b> | <b>-36 090 856</b> | <b>-35 790 856</b> | <b>-35 490 856</b> |
| <b>TOIMINTAKATE</b>                             | <b>-29 388 443</b> | <b>-29 706 080</b> | <b>-30 142 429</b> | <b>-29 419 136</b> | <b>-28 845 611</b> |
| <b>VEROTULOT</b>                                | <b>16 367 779</b>  | <b>17 008 000</b>  | <b>17 055 000</b>  | <b>17 055 000</b>  | <b>17 055 000</b>  |
| <b>VALTIONOSUUDET</b>                           | <b>13 276 085</b>  | <b>13 484 120</b>  | <b>13 265 000</b>  | <b>13 265 000</b>  | <b>13 265 000</b>  |
| <i>Rahoitustuotot ja -kulut</i>                 |                    |                    |                    |                    |                    |
| Korkotuotot                                     | 97                 | 1 000              | 0                  | 0                  | 0                  |
| Muut rahoitustuotot                             | 194 822            | 111 439            | 96 500             | 96 500             | 96 500             |
| Korkokulut                                      | -51 958            | -250 150           | -250 150           | -250 150           | -250 150           |
| Muut rahoituskulut                              | -1 167             | -13 939            | -12 939            | -12 939            | -12 939            |
| <b>RAHOITUSTUOTOT JA -KULUT</b>                 | <b>141 793</b>     | <b>-151 650</b>    | <b>-166 589</b>    | <b>-166 589</b>    | <b>-166 589</b>    |
| <b>VUOSIKATE</b>                                | <b>397 214</b>     | <b>634 390</b>     | <b>10 982</b>      | <b>734 275</b>     | <b>1 307 800</b>   |
| <i>Poistot ja arvonalentumiset</i>              |                    |                    |                    |                    |                    |
| Poistot ja arvonalentumiset                     | -1 226 330         | -1 147 531         | -1 301 813         | -1 301 812         | -1 301 811         |
| <b>TILIKAUDEN TULOS</b>                         | <b>-829 116</b>    | <b>-513 141</b>    | <b>-1 290 831</b>  | <b>-567 537</b>    | <b>5 989</b>       |
| Poistoeron muutos                               | 32 618             | 32 618             | 32 618             | 32 618             | 32 618             |
| <b>TILIKAUDEN YLI-/ALIJÄÄMÄ</b>                 | <b>-796 498</b>    | <b>-480 523</b>    | <b>-1 258 213</b>  | <b>-534 919</b>    | <b>38 607</b>      |

# INVESTOINTIOSA

## 6. INVESTOINNIT KUSTANNUSPAIKOITTAIN 2021 - 2023

| Investointiohjelma 2021<br>Investointisuunnitelma 2022 - 23               | Ensimmäinen versio 16.9.2020<br>Investointiryhmä 17.9.2020<br>KV seminaari 24.9.2020<br>Investointiryhmä 27.10.2020<br>Tekninen lautakunta 10.11.2020<br>Kunnanhallitus 20.11.2020<br>Kunnanvaltuusto 30.11.2020 |           |           |
|---|--|-----------|-----------|
|   | 2021   | 2022      | 2023      |
| <b>ASUNTO-OSAKKEET JA ARVOPAPERIT</b>                                     | 0  | 0         | 0         |
| Osakkeet  |  |           |           |
| <b>IRTAIN OMAISUUS</b>  | 105 000  | 30 000    | 30 000    |
| ICT-investoinnit  | 75 000   | 30 000    | 30 000    |
| Päiväkoti / kalusteet ja varusteet  | 30 000   |           |           |
| <b>TALONRAKENNUS</b>  | 1 090 000  | 75 000    | 0         |
| <b>SoTe-palveluiden rakennukset</b>                                       |  |           |           |
| Nurmelan kattohuolto  |  | 10 000    |           |
| Nurmelan taukotila  |  | 20 000    |           |
| TK kattohuolto  | 20 000   |           |           |
| TK IV-kone/konehuonepäivitykset (hankelajuus selviää joulukuussa)         | 150 000  |           |           |
| TK perusmuurikorjaus  | 100 000  |           |           |
| TK Neuvolasiiven kunnostustyöt (hankelajuus selviää joulukuussa)          | 200 000  |           |           |
| <b>Koulut ja päiväkodit</b>   |  |           |           |
| Kirkonkylän päiväkoti   | 10 000   |           |           |
| Visuveuden ja Pekkalan koulut, ulkovarusteet                              | 27 000   |           |           |
| Visuveuden koulu, julkisivumaalaus  |  | 25 000    |           |
| Visuveuden koulun keittiö, astiapesukoneen hankinta                       | 10 000   |           |           |
| Yhtenäiskoulun rakennustekniset korjaukset                                | 210 000  |           |           |
| <b>Muut rakennukset</b>   |  |           |           |
| Kunnantalon kattohuolto   |  | 10 000    |           |
| Teollisuushalli neljä, osa A, lattian pinnoitus ja ovien uusiminen        | 10 000   |           |           |
| Kunnantalon valtuustosalin ja yläkerta                                    | 40 000   |           |           |
| Haapasaari, Jätäkämpän keittiö  | 35 000   |           |           |
| Haapasaari, ulkorakennus saniteetti tilat                                 | 20 000   |           |           |
| Hölperin tallin katto (purku vaihtoehtona)                                | 18 000   |           |           |
| Sairastallin katon maalaus  |  | 10 000    |           |
| Pusunrinne B, osittainen peruskorjaus, sis. Pusunrinteen aluesuunnitelman | 240 000  |           |           |
| <b>JULKINEN KÄYTTÖMAISUUS</b>   | 450 000  | 470 000   | 0         |
| <b>Aluerakentaminen</b>   |  |           |           |
| Keskustan liikennejärjestelyt   | 5 000  | 200 000   |           |
| Alueinvestoinnit, kulttuuri, matkailu & virkistys                         | 15 000   |           |           |
| Linja-autoaseman liikennejärjestelyt                                      |  | 40 000    |           |
| Vilkinahteen teollisuusalueen opasteet                                    | 10 000   |           |           |
| Laivarannan uusi kävelysilta (selvitys)                                   | 5 000  |           |           |
| Isotarjanneveden pinnantasaus   | 15 000   |           |           |
| Lähivirkistysalueet   | 70 000   |           |           |
| <b>Kadunrakennus</b>  |  |           |           |
| Katuvalaistusmuutokset led  | 50 000   |           |           |
| Harakkilantie kevyenliikenteenväylä                                       | 100 000  |           |           |
| Kotviontie kevyenliikenteenväylä  | 100 000  |           |           |
| Visuveuden kadut  | 60 000   |           |           |
| Urheilutien ja Kuruntien kiertoliittymä (kunnan osuus 50%)                |  | 150 000   |           |
| Lastenkodinkujan kunnallistekniikka, kadut                                | 20 000   |           |           |
| Uusi kevyenliikenteen väylä Poukantie-Pappilantie ( 50%)                  |  | 80 000    |           |
| <b>VESIHUOLTOLAITOS</b>   | 150 000  |           |           |
| Lastenkodinkujan kunnallistekniikka, vesi, viemäri ja kaukolämpö          | 30 000   |           |           |
| Sammaliston jätevesipumppaamo   | 40 000   |           |           |
| Visuveuden vesijohtosaneeraus   | 50 000   |           |           |
| Visuveuden viemärikorjaus   | 30 000   |           |           |
| <b>Varaus tuleville vuosille</b>  |  | 1 000 000 | 1 000 000 |
| <b>INVESTOINNIT YHTEENSÄ</b>  | 1 795 000  | 1 575 000 | 1 030 000 |

# RAHOITUSOSA

## 7. RAHOITUSLASKELMAT 2019 - 2023

| RUOVEDEN KUNTA JA VESIHUOLTOLAITOS                       |                   |                   |                   |                 |                 |
|--|-------------------|-------------------|-------------------|-----------------|-----------------|
| RAHOITUSLASKELMA   |                   |                   |                   |                 |                 |
|  | TP 2019           | TA 2020           | TA 2021           | TS 2022         | TS 2023         |
| <b>Varsinaisen toiminnan ja investointien kassavirta</b> |                   |                   |                   |                 |                 |
| <b>Toiminnan rahavirta</b>                               |                   |                   |                   |                 |                 |
| Vuosikate  | 397 148           | 634 390           | 10 982            | 710 982         | 860 982         |
| Satunnaiset erät   |                   |                   |                   |                 |                 |
| Tulorahoituksen korjauserät                              | 37 063            |                   |                   |                 |                 |
| <b>Investointien rahavirta</b>                           |                   |                   |                   |                 |                 |
| Investointimenot   | -1 818 943        | -3 230 000        | -1 985 000        | -1 385 000      | -1 030 000      |
| Rahoitusosuudet investointimenoihin                      | 33 300            |                   |                   |                 |                 |
| Pysyvien vastaavien hyödykkeiden luovutukset             | 22 939            |                   |                   |                 |                 |
| <b>Varsinaisen toiminnan ja inv. rahavirta</b>           | <b>-1 328 493</b> | <b>-2 595 610</b> | <b>-1 974 018</b> | <b>-674 018</b> | <b>-169 018</b> |
| <b>Rahoituksen rahavirta</b>                             |                   |                   |                   |                 |                 |
| Antolainauksen muutokset                                 |                   |                   |                   |                 |                 |
| Antolainauksen lisäykset                                 | -144 000          |                   |                   |                 |                 |
| Antolainauksen vähennykset                               | 77 000            | 597 600           | 87 500            | 27 000          | 27 000          |
| Lainakannan muutokset                                    |                   |                   |                   |                 |                 |
| Pitkäaik. lainojen lisäys                                | 5 000 000         | 2 000 000         | 1 500 000         | 500 000         | 300 000         |
| Pitkäaik. lainojen vähennys                              | -942 856          | -1 477 856        | -1 342 856        | -1 092 856      | -742 856        |
| Lyhytaik. lainojen muutos                                | 1 073 106         | 1 500 000         | 1 500 000         | 900 000         | 600 000         |
| Oman pääoman muutokset                                   |                   |                   |                   |                 |                 |
| Muut maksuvalmiuden muutokset                            |                   |                   |                   |                 |                 |
| Toimeksiant. varojen ja pääom. muutokset                 | -17 430           |                   |                   |                 |                 |
| Vaihto-omaisuuden muutos                                 | 0                 |                   |                   |                 |                 |
| Saamisten muutos   | -725 953          |                   |                   |                 |                 |
| Korottomien velkojen muutos                              | 354 405           |                   |                   |                 |                 |
| <b>Rahoituksen rahavirta</b>                             | <b>4 674 272</b>  | <b>2 619 744</b>  | <b>1 744 644</b>  | <b>334 144</b>  | <b>184 144</b>  |
| <b>Vaikutus maksuvalmiuteen</b>                          | <b>3 345 780</b>  | <b>24 134</b>     | <b>-229 374</b>   | <b>-339 874</b> | <b>15 126</b>   |

## 8. TILI- JA VASTUUVELVOLLISET VUODELLE 2021

### RUOVEDEN KUNTA

| <b>Osasto</b>  | <b>Käyttötalous-<br/>kustannuspaikat</b> | <b>Investointi-<br/>kustannuspaikat</b> | <b>Vastuuhenkilö(t)</b>   |
|--|--|---|---|
| <b>Hallinto- ja talousosasto, sosiaali- ja terveyspalvelut</b> | 1003, 2004                               | 911100-971100                           | Kunnanjohtaja<br>Eeva Viitanen<br>Hallintojohtaja                         |
| <b>Sivistysosasto</b>  | 3004                                     |   | Sivistystoimenjohtaja<br>Aila Luikku                                      |
| <b>Ruoveden yhtenäiskoulu</b>                                  | 3211                                     |   | Rehtori Jukka Rättyä<br>Sivistystoimenjohtaja<br>Aila Luikku              |
| <b>Pekkalan koulu</b>  | 3214                                     |   | Koulunjohtaja Hanna<br>Juurakko   |
| <b>Visuveden koulu</b>   | 3215                                     |   | Koulunjohtaja Anna<br>Warsell   |
| <b>Tekninen osasto</b>   | 4006                                     | 911100-971100                           | Tekninen johtaja Harri<br>Apell   |
| <b>Vesihuoltolaitos</b>  | Taseyksikkö                              |   | Yhdyskuntatekniikan<br>päällikkö, vesilaitoksen<br>johtaja Stefan Hirvelä |

# ERILLISTÄ TAUSTA-AINEISTOA

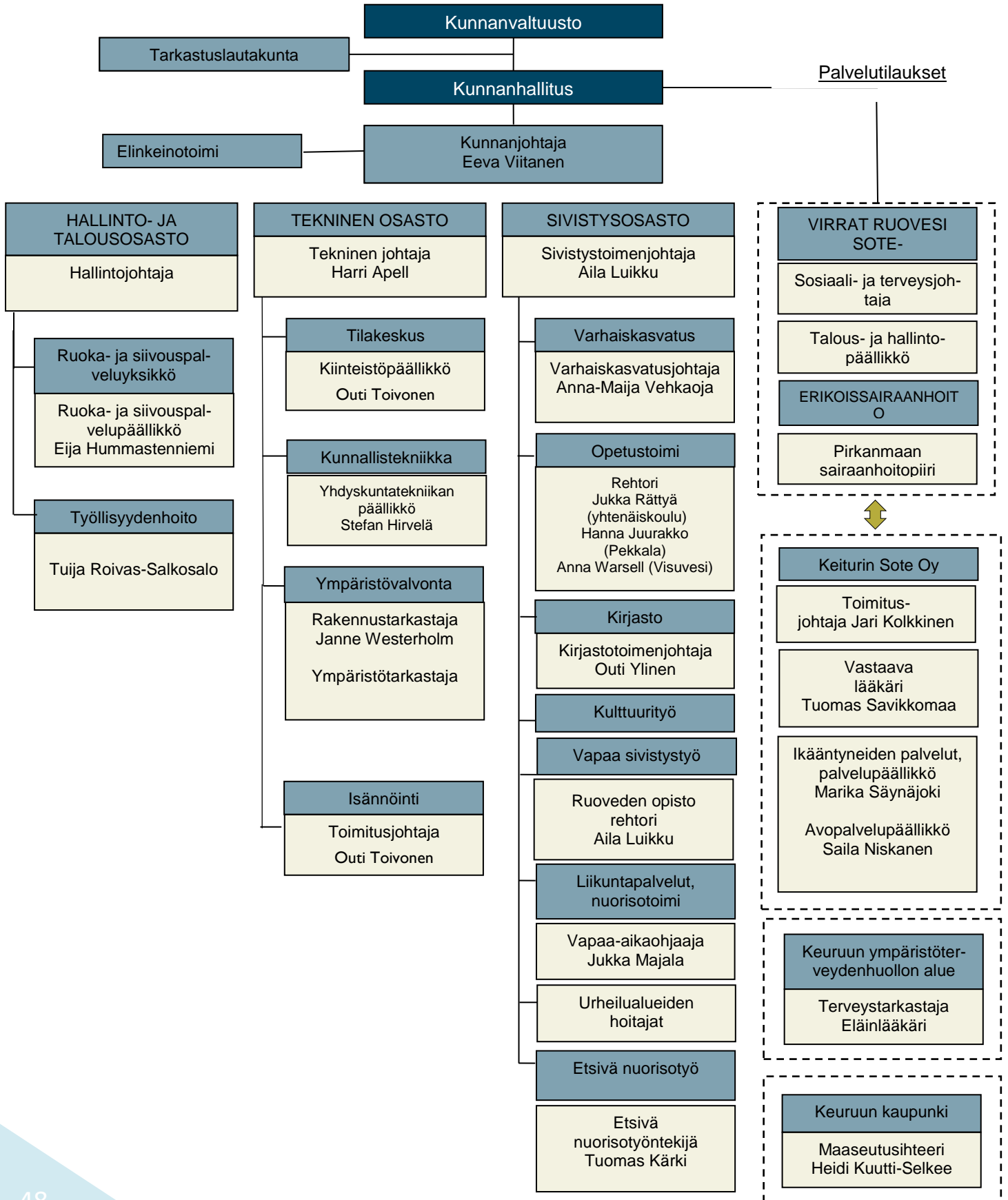
## 9. KUNTAKONSERNI

### RUOVEDEN KUNTAKONSERNI

1.1.2020

|   |          |
|---|----------|
| Ruoveden kunta                            |          |
| Ruoveden Asunnot Oy                       | 100,00 % |
| Ruoveden Haapasaaren kiinteistö Oy        | 100,00 % |
| Ruovesi Areena Oy                         | 64,99 %  |
| Asunto Oy Ruoveden Veteraanitalo          | 35,27 %  |
| Kirkkokankaan Liiketalo Oy                | 43,00 %  |
| Asunto Oy Kirkkokangas                    | 24,55 %  |
| Oy Runoilijan tie                         | 14,31 %  |
| Asunto Oy Koukkuharju                     | 13,54 %  |
| Asunto Oy Ruoveden Sahahovi               | 10,28 %  |
| Asunto Oy Ruoveden Mäntylähde             | 8,60 %   |
| Asunto Oy Kautunkartano                   | 6,60 %   |
| Asunto Oy Ruoveden Makasiinirinne         | 4,00 %   |
| Pirkanmaan Jätehuolto Oy                  | 1,61 %   |
| Sastamalan koulutukuntayhtymä             | 1,24 %   |
| Pirkanmaan liitto                         | 1,16 %   |
| Pirkanmaan sairaanhoitopiirin kuntayhtymä | 1,13 %   |
| Tredu-kiinteistöt Oy                      | 0,21 %   |

## 10. ORGANISAATIOKAAVIO





## 11. OPPILASTILASTOT JA ENNUSTEET

Yhtenäiskoulun esiopetus ja 1-9 luokat

| Koulun oppilasmääräennuste lv. 2016-2028 |         |    |    |    |    |    |    |    |    |    |          |               |
|--|---------|----|----|----|----|----|----|----|----|----|----------|---------------|
| Lukuvuosi                                | Esiopp. | 1. | 2. | 3. | 4. | 5. | 6. | 7  | 8  | 9  | YHTEENSÄ | ILMAN ESIOPP. |
| 2016-17                                  | 32      | 23 | 25 | 24 | 31 | 27 | 30 | 41 | 56 | 44 | 333      | 301           |
| 2017-18                                  | 23      | 33 | 24 | 29 | 24 | 33 | 28 | 43 | 40 | 56 | 333      | 310           |
| 2018-19                                  | 17      | 25 | 35 | 29 | 28 | 27 | 33 | 39 | 42 | 41 | 316      | 299           |
| 2019-20                                  | 17      | 17 | 23 | 34 | 28 | 30 | 27 | 45 | 38 | 41 | 300      | 283           |
| 2020-21                                  | 17      | 17 | 15 | 25 | 34 | 29 | 27 | 31 | 45 | 38 | 278      | 261           |
| 2021-22                                  | 29      | 17 | 17 | 15 | 25 | 34 | 29 | 36 | 31 | 45 | 278      | 249           |
| 2022-23                                  | 21      | 29 | 17 | 17 | 15 | 25 | 34 | 29 | 36 | 31 | 254      | 233           |
| 2023-24                                  | 18      | 21 | 29 | 17 | 17 | 15 | 25 | 34 | 29 | 36 | 241      | 223           |
| 2024-25                                  | 14      | 18 | 21 | 29 | 17 | 17 | 15 | 34 | 34 | 29 | 228      | 214           |
| 2025-26                                  | 16      | 14 | 18 | 21 | 29 | 17 | 17 | 21 | 34 | 34 | 221      | 205           |
| 2026-27                                  | 17      | 16 | 14 | 18 | 21 | 29 | 17 | 30 | 21 | 34 | 217      | 200           |
| 2027-28                                  | 17      | 17 | 16 | 14 | 18 | 21 | 29 | 32 | 30 | 21 | 215      | 198           |

Yhtenäiskoulun 7-9 luokat

| Oppilasmääräennuste lv 2016-2031 |    |    |    |          |
|----------------------------------|----|----|----|----------|
| Lukuvuosi                        | 7. | 8. | 9. | YHTEENSÄ |
| 2016-17                          | 41 | 56 | 44 | 141      |
| 2017-18                          | 43 | 40 | 56 | 139      |
| 2018-19                          | 0  | 43 | 40 | 120      |
| 2019-20                          | 45 | 38 | 41 | 124      |
| 2020-21                          | 31 | 45 | 38 | 114      |
| 2021-22                          | 36 | 31 | 45 | 112      |
| 2022-23                          | 40 | 36 | 31 | 107      |
| 2023-24                          | 44 | 40 | 36 | 120      |
| 2024-25                          | 34 | 44 | 40 | 118      |
| 2025-26                          | 21 | 34 | 44 | 99       |
| 2026-27                          | 0  | 21 | 34 | 85       |
| 2027-28                          | 32 | 30 | 21 | 83       |
| 2028-29                          | 27 | 32 | 30 | 89       |
| 2029-30                          | 28 | 27 | 32 | 87       |
| 2030-31                          | 26 | 28 | 27 | 83       |

Pekkalan koulun oppilasmääräennuste

| Koulun oppilasmääräennuste lv. 2011-2027 |         |    |    |    |    |    |    |          |               |
|--|---------|----|----|----|----|----|----|----------|---------------|
| Lukuvuosi                                | Esiopp. | 1. | 2. | 3. | 4. | 5. | 6. | YHTEENSÄ | ILMAN ESIOPP. |
| 2016-17                                  | 4       | 5  | 7  | 3  | 7  | 6  | 8  | 40       | 36            |
| 2017-18                                  | 3       | 5  | 5  | 6  | 3  | 7  | 5  | 34       | 31            |
| 2018-19                                  | 2       | 3  | 5  | 5  | 7  | 3  | 8  | 33       | 31            |
| 2019-20                                  | 5       | 2  | 3  | 5  | 5  | 6  | 3  | 29       | 24            |
| 2020-21                                  | 6       | 4  | 2  | 3  | 5  | 5  | 5  | 30       | 24            |
| 2021-22                                  | 4       | 6  | 4  | 2  | 3  | 5  | 5  | 29       | 25            |
| 2022-23                                  | 5       | 4  | 6  | 4  | 2  | 3  | 5  | 29       | 24            |
| 2023-24                                  | 2       | 5  | 4  | 6  | 4  | 2  | 3  | 26       | 22            |
| 2024-25                                  | 1       | 1  | 5  | 4  | 6  | 4  | 2  | 23       | 22            |
| 2025-26                                  | 4       | 1  | 1  | 5  | 4  | 6  | 4  | 25       | 21            |
| 2026-27                                  | 3       | 4  | 1  | 1  | 5  | 4  | 6  | 24       | 21            |

Visuveden koulun oppilasmääräennuste

| Koulun oppilasmääräennuste lv. 2016-2027 |         |    |    |    |    |    |    |          |               |
|--|---------|----|----|----|----|----|----|----------|---------------|
| Lukuvuosi                                | Esiopp. | 1. | 2. | 3. | 4. | 5. | 6. | YHTEENSÄ | ILMAN ESIOPP. |
| 2016-17                                  | 4       | 6  | 3  | 4  | 6  | 4  | 8  | 35       | 31            |
| 2017-18                                  | 6       | 5  | 6  | 3  | 3  | 5  | 4  | 32       | 26            |
| 2018-19                                  | 5       | 6  | 5  | 6  | 4  | 3  | 6  | 35       | 30            |
| 2019-20                                  | 10      | 4  | 6  | 5  | 6  | 4  | 4  | 39       | 29            |
| 2020-21                                  | 9       | 9  | 4  | 7  | 5  | 6  | 4  | 44       | 35            |
| 2021-22                                  | 2       | 9  | 9  | 4  | 7  | 5  | 6  | 42       | 40            |
| 2022-23                                  | 5       | 2  | 9  | 9  | 4  | 7  | 5  | 41       | 36            |
| 2023-24                                  | 7       | 5  | 2  | 9  | 9  | 4  | 6  | 42       | 35            |
| 2024-25                                  | 3       | 7  | 5  | 2  | 9  | 9  | 4  | 39       | 36            |
| 2025-26                                  | 3       | 3  | 7  | 5  | 2  | 9  | 9  | 38       | 35            |
| 2026-27                                  | 1       | 3  | 3  | 7  | 5  | 2  | 9  | 30       | 29            |