



RUOVEDEN KUNTA

TALOUSARVIO 2016 TALOUSSUUNNITELMA 2017–2018



SISÄLLYS

PERUSTELUOSA.....	2
1. YLEISTÄ.....	2
1.1 <i>Talousarvion ja taloussuunnitelman lainsäädännölliset perusteet</i>	2
1.2 <i>Talousarvion ja -suunnitelman rakenne</i>	2
2 TALOUSARVION JA -SUUNNITELMAN TOIMINTA-AJATUS	3
3. TALOUSARVION LAADINTAAN VAIKUTTANUT TALOUDELLINEN TILANNE	4
JA KEHITYSNÄKYMÄT	4
3.1 <i>Yleinen taloudellinen kehitys</i>	4
3.2 <i>Kuntatalouden kehitys</i>	6
3.3 <i>Talouden kehitys Ruoveden kunnassa suunnitelmakaudella</i>	7
3.4 <i>Kuntastrategian mukaiset tasapainoisen talouden arviointikriteerit ja tavoitteet ...</i>	14
3.5 <i>Alijäämän kattaminen</i>	15
4. KUNTAKONSERNIA KOSKEVAT TAVOITTEET.....	18
TULOSLASKELMAOSA	19
5. TALOUSARVIO OSASTOITTAIN.....	19
5.1 <i>HALLINTO- JA TALOUSOSASTO</i>	19
5.2 <i>SOSIAALI- JA TERVEYSOSASTO (Virtain ja Ruoveden sosiaali- ja terveyspalvelujen yhteistoiminta-alue)</i>	26
5.3 <i>SIVISTYSOSASTO</i>	31
5.4 <i>TEKNINEN OSASTO</i>	40
5.5 <i>KUNNANHALLITUS/RAHOITUS</i>	51
5.6 <i>RUOVEDEN KUNTA, SUUNNITELMAKAUDEN TULOSLASKELMA</i>	52
INVESTOINTIOSA.....	54
6. INVESTOINNIT KUSTANNUSPAIKOITTAIN 2016 – 2018.....	54
RAHOITUSOSA.....	56
7. <i>RAHOITUSLASKELMAT 2014–2018</i>	56
8. <i>TILI- JA VASTUUVELVOLLISET VUODELLE 2016</i>	57
ERILLISTÄ TAUSTA-AINEISTOA	58
9.1 <i>KUNTAKONSERNI</i>	58
9.2 <i>ORGANISAATIOKAAVIO</i>	59
9.3 <i>OPPILASTILASTOT JA ENNUSTEET</i>	59

PERUSTELUOSA

TALOUSARVIO VUODELLE 2016 JA TALOUSSUUNNITELMA VUOSILLE 2017–2018

1. YLEISTÄ

1.1 Talousarvion ja taloussuunnitelman lainsäädännölliset perusteet

Kuntalain 410/2015 110 § mukaan kunnanvaltuuston on vuoden loppuun mennessä hyväksyttävä kunnalle seuraavaksi kalenterivuodeksi talousarvio ottaen huomioon kuntakonsernin talouden vastuut ja velvoitteet. Kuntalain mukaan kunnan talousarvio ja -suunnitelma on laadittava siten, että *edellytykset kunnan tehtävien hoitamiseen turvataan ja ne toteuttavat kuntastrategiaa*. Talousarviossa ja -suunnitelmassa hyväksytään *kunnan toiminnalliset ja taloudelliset tavoitteet*. Taloussuunnitelman on oltava tasapainossa tai ylijäämäinen. Kuntalain 110 § mukaan kunnan taseeseen kertynyt alijäämä tulee kattaa enintään neljän vuoden kuluessa tilinpäätöksen vahvistamista seuraavan vuoden alusta lukien. Kunnan tulee taloussuunnitelmassa päättää yksilöidyistä toimenpiteistä, joilla alijäämä mainittuna ajanjaksona katetaan.

Talousarvion hyväksymisen yhteydessä valtuuston on hyväksyttävä myös taloussuunnitelma. Talousarviovuosi on taloussuunnitelman ensimmäinen vuosi. Kuntalaissa säädetään, että valtuuston on talousarvion hyväksymisen yhteydessä päätettävä toimenpiteistä, joilla edellisen vuoden taseen osoittama alijäämä tai talousarvion laatimisvuonna kertyväksi arvioitu alijäämä suunnittelukaudella katetaan. Kunnan tulee taloussuunnitelmassa päättää yksilöidyistä toimenpiteistä, joilla alijäämä mainittuna ajanjaksona katetaan. Talousarvioon otetaan tehtävien ja toiminnan tavoitteiden edellyttämät määrärahat ja tuloarviot sekä siinä osoitetaan, miten rahoitustarve katetaan. Määräraha ja tuloarvio voidaan ottaa brutto- tai nettomääräisenä. Talousarviossa ja -suunnitelmassa on käyttötalous- ja tuloslaskelmaosa sekä investointi- ja rahoitusosa.

1.2 Talousarvion ja -suunnitelman rakenne

Vuoden 2016 talousarvio ja vuosien 2017–2018 taloussuunnitelma laaditaan yhtenä kokonaisuutena ja yhdistetään samaan asiakirjaan. Talousarviossa ja -suunnitelmassa kunnanvaltuusto asettaa toimialueittain toiminnalliset ja taloudelliset tavoitteet sekä osoittaa tavoitteiden saavuttamiseen käytettävissä olevat resurssit määrärahoineen ja tuloarvioineen.

2 TALOUSARVION JA -SUUNNITELMAN TOIMINTA-AJATUS

Ruoveden kunnan kuntastrategia on päivitetty vuoden 2015 alussa, ja jo vuonna 2014 kunnan vuosille 2014–2016 tehdyn tasapainottamissuunnitelman laadinnan yhteydessä on tehty keskeistä pohjatyötä päivitetylle kuntastrategialle. Kunnan talouden tasapainottamissuunnitelman toimeenpanon edetessä kunnan strateginen liikkumavara kasvaa.

Kunnan strategia-asiakirja on laadittu vuosille 2015–2020. Strategia-asiakirjan keskeisenä pohja-aineistona käytettiin Ruoveden kunnan hyvinvointikertomusta vuosille 2013–2016. Hyvinvointikertomusta laadittaessa lähdettiin, siitä että hyväksyttävät painopistealueet tukevat tulevaa kuntastrategiaa. Valtuusto hyväksyi hyvinvointikertomuksen painopistealueiksi seuraavat: *hyvinvoiva kuntalainen, elinympäristö ja turvallisuus, yhteisöllisyys ja yhteistyö sekä elinkeinojen ja yrittäjyyden vahvistaminen*, jotka ovat osa kuntastrategian painopistealueita.

Strategiset tavoitteet 2015–2020 painopistealueittain:

Hyvinvoiva kuntalainen

- pidämme kunnan talouden kunnossa
- säilytämme hyvät peruspalvelut ja kehitämme niitä mahdollisuuksien puitteissa
- terveydenhuoltopalvelujen saatavuus pitää turvata myös tulevaisuudessa sekä panostaa ennaltaehkäisevään terveydenhuoltoon ja ikäihmisten toimintakyvyn ylläpitämiseen
- varhaiskasvatusta, perusopetusta ja toisen asteen koulutusta kehitetään vastaamaan tulevaisuuden haasteisiin edistämällä lasten ja nuorten hyvinvointia sekä estämällä syrjäytymistä
- kehitämme kulttuuri- ja vapaa-aikatarjontaa yhteistyössä kolmannen sektorin kanssa.

Elinympäristö ja turvallisuus

- säilytämme turvallisen ja viihtyisän elinympäristön
- hyvä maapolitiikka ja hyvin suunniteltu maankäyttö tukevat Ruoveden kehittymistä, ja niiden avulla takaamme laadukkaat, monipuoliset ja maisema-arvoja hyödyntävät asumisvaihtoehdot
- turvallinen ympäristö lisää kuntalaisten hyvinvointia.

Yhteisöllisyys ja yhteistyö

- haluamme parantaa kunnan yhteishenkeä ja tukea yhteisöllisyyttä
- kolmannen sektorin ja kunnan yhteistyön ylläpitäminen ja lisääminen on tärkeää
- haluamme lisätä avointa vuoropuhelua eri toimijoiden välillä ja lisätä seudullista yhteistyötä
- perinteinen talkoohenki tukee kunnan myönteistä kehitystä.

Elinkeinojen ja yrittäjyyden vahvistaminen

- kehitämme kunnan aktiivista ja positiivista imagoa
- kehitämme yritystoiminnan edellytyksiä sekä seudullista luonto- ja kulttuurimatkailua kuntien välisellä yhteistyöllä
- teemme seudulla aktiivisesti yhteistyötä elinkeinojen kehittämisessä
- kehitämme yritysten ja toisen asteen oppilaitosten yhteistyötä tulevaisuudessa
- varaudumme maankäytön suunnittelussa yritystonttitarjontaan
- näemme yritykset kuntamme keskeisenä menestystekijänä ja mahdollistamme niiden sijoittumisen ja kehittymisen kunnassa
- yritysmuutokset päätöksentekomme on nopeaa ja joustavaa.

3. TALOUSARVION LAADINTAAN VAIKUTTANUT TALOUDELLINEN TILANNE

JA KEHITYSNÄKYMÄT

3.1 Yleinen taloudellinen kehitys

Valtiovarainministeriö arvioi julkaisussaan *Taloudellinen katsaus syyskuussa* Suomen taloudellista tilannetta. BKT:n kasvu on lähellä nollaa ja tulevaisuudessa työttömyyden arvioidaan kasvavan ja samalla työttömyysjaksojen arvioidaan pidentyvän. Kansainvälisessä taloudessa Kiinan talouden kasvunäkymät ovat heikentyneet ja kasvutahti taantuu 6,5 prosenttiin. Venäjän talous jatkaa supistumistaan ja kahden seuraavan vuoden aikana talouden kasvua ei ole odotettavissa. Venäjän tuonti on alentunut voimakkaasti. Venäjän osuus Suomen viennistä on laskenut 5,5 % tasolle. Yhdysvaltain talouden ennustetaan kasvavan kolme prosenttia ja Iso-Britanniassa talouden kasvu on laaja-alaista. Kansainvälisessä toimintaympäristössä tapahtuvilla muutoksilla on vaikutusta Suomen talouteen. Euroalueella voidaan nähdä maltillista talouskasvua ja kasvun odotetaan kehittyvän vuodessa kaksi prosenttia 2016 ja 2017. Suomen viennille tärkeän kauppakumppanin Saksan talouskasvu pysyy noin 1,5 % tuntumassa. Ruotsin talouskehitys jatkuu selvästi euroaluetta nopeampana. (Valtiovarainministeriö, *Taloudellinen katsaus*, julkaistu 32a/2015, s 13.)

Keskuspankkien harjoittama rahapolitiikka tukee taloudellista kasvua. Lyhyet korot pysyvät hyvin alhaisina ja kolmen kuukauden euriborkoron vuosikeskiarvoksi vuodelle 2017 ennustetaan 0,2 %. Kymmenen vuoden korkotaso pysyy alhaisella tasolla ja ennusteiden mukaan viimeisenä vuonna koron odotetaan olevan 1,2 %. Euron dollarikurssin arvioidaan heikkenevän 10 % vuoteen 2017 mennessä, mikä tukee viennin hintakilpailukykyä silloin, kun dollaria käytetään maksuvaluuttana. Suomen viennissä maksuvaluuttana käytetään 80 prosenttisesti euroja ja dollareita. Öljyn hinta on alhaisempi kuin aikaisempina vuosina, noin 60 € tynnyriä. (Valtiovarainministeriö, *Taloudellinen katsaus*, julkaistu 32a/2015, s 14.)

Tilastokeskuksen ennusteen mukaan vuoden 2015 talous kasvaa 0,2 % vuoteen 2014 verrattuna. Vuoden 2016 kasvuksi ennustetaan 1,3 %. Kasvua syntyy tehdasteollisuuden rakennusinvestoinneista. Kone- ja laiteinvestointien sekä yksityisten investointien odotetaan lisääntyvän yli 6 %. Investointeihin perustuvaan kasvuun on syytä suhtautua varauksella, sillä investointeihin ja niiden ajoittamiseen liittyy aina epävarmuus- ja riskitekijöitä. Vienti on asteittain noussut ja tuonti lisääntynyt vientiä enemmän johtuen kotimaisen kysynnän noususta. Yksityisen talouden kasvu hidastuu vuonna 2016, koska realituloissa ei odoteta tapahtuvan kehitystä tai kehitys tulee olemaan vaatimatonta. Teollisuustuotanto lisääntyy 2,5 % ja palvelutuotanto kasvaa vajaan prosentin. Työllisyysaste paranee 0,3 % ja työttömyysasteeksi ennustetaan 9,4 %. Kuluttajahinnat nousevat noin prosentin. (Valtiovarainministeriö, *Taloudellinen katsaus*, julkaistu 32a/2015, s 13–14.)

Vuonna 2017 kotimaisesta kysynnästä johtuen talouskasvuksi ennustetaan 1,4 %. Ennusteiden mukaan vuosien 2015–2017 kumulatiivinen talouskasvu on 2,5 % ja BKT:n osuus jää 3,6 % pienemmäksi kuin vuonna 2008. Suomen taloudellinen tilanne on edelleen heikko ja haastava. Rahoitusmarkkinoiden muutokset vaikuttavat reaalityönteeseen ja niiden vaikutukset näkyvät nopeasti ja voimakkaasti reaalityönteessä. Kansantalityönteemme näkökulmasta kotimaiset riskit liittyvät reaalityönteeseen ja työmarkkinoihin. Suomen talouskasvun odotetaan jäävän kilpailijoita heikommaksi ja markkinaosuuksien menettäminen jatkuu. Suomen julkisen talouden tila ei näytä kohenevan huolimatta laajoista sopeuttamistoimista. (Valtiovarainministeriö, *Taloudellinen katsaus*, julkaistu 32a/2015, s 14–15.)

Talouspolitiikassa avoimen sektorin tuotantopotentiaalin nostamiseen tähtäävät toimenpiteet tulisi asettaa ensisijaisiksi. Avoimen sektorin kustannuskilpailukykyyn vaikuttavat tuotantotekijöiden hintojen lisäksi niiden kitkaton saatavuus.

Uudistuksissa tulisi ottaa huomioon verojärjestelmien kannustavuus ja työmarkkinoiden toiminnan tehokkuus. *Ennakoivan talouspolitiikan* avulla julkisen talouden haasteisiin luodaan tulevaisuudenuskoa vaikeina taloudellisina aikoina ja lisätään uskottavuutta kotimaisten ja ulkomaisten toimijoiden keskuudessa. (Valtiovarainministeriö, *Taloudellinen katsaus*, julkaistu 32a/2015, s 15–16.)

3.2 Kuntatalouden kehitys

Valtion vuoden 2016 talousarvioesityksen perusteella vuodelle 2016 esitetyt veroperustemuutokset vähentävät kuntien verotuloja. Kunnallisveron tuotto valtakunnan tasolla tulee jäämään veroperustemuutosten johdosta noin 262 miljoonaa euroa alhaisemmaksi. Lisäksi kuntien yhteisövero-osuuden määräaikaisen korotuksen päättymisen aiheuttaa noin 258 miljoonan laskun kuntien verotuloihin. Kiinteistöveroon tehtävien muutosten seurauksena verotulot kasvioivat noin 28 miljoonalla eurolla, mutta ne edellyttävät kuntien omia päätöksiä.¹

Kuntaliiton kokoamien kuntien tilinpäätöstietojen perusteella kuntien keskeiset tunnusluvut kehittyivät vuonna 2014 seuraavasti:

Suomalaisten kuntien toimintakate vuodesta 2013 vuoteen 2014 kasvoi 1,0 %. Toimintakate vuonna 2014 oli 27,4 mrd. €. Verotulot kasvoivat vuonna 2014 edelliseen vuoteen verrattuna 2,6 % ja vuonna 2014 ne olivat 21,2 Mrd. €. Vuonna 2014 valtionosuudet pienenevät -1,1 % edellisestä vuodesta ja vuonna 2014 ne olivat 8,2 Mrd. €. Vuosikate kasvoi yhteensä 7,2 % ja vuonna 2014 se oli 2,2 mrd. €. Kunnissa poistot ja arvonalentumiset kasvoivat 0,3 % ja ne olivat vuoden 2014 tilinpäätöksissä yhteensä 2,08 mrd. €. Tilikauden tulos vuonna 2014 oli 2,05 mrd. €, kun se vuonna 2013 oli 0,37 mrd. €. Vuoden 2014 tuloksessa on mukana liikelaitoksen yhtiöittämisestä johtuvia satunnaisia tuloja noin 1,7 mrd. €. Bruttoinvestoinnit kasvoivat voimakkaasti vuonna 2014 (77,7 %), ne olivat tuolloin 6,81 mrd. €. Kunnat lyhensivät pitkäaikaista lainakantaansa 2,53 mrd. €, jolloin kuntien pitkäaikaisten lainojen määrä väheni -7,3 % edellisestä vuodesta. Kuntien lyhytaikaisen lainoituksen muutos kasvatti lainakannan kaikkiaan 14,7 mrd. € (6,4 %) verrattaessa vuoteen 2013.

Talousarviota laadittaessa vuodelle 2016 arvioidaan saatavan verotuloja yhteensä

¹ <http://www.kunnat.net/fi/asiantuntijapalvelut/kuntatalous/verotus/veroperustemuutokset-2016/Sivut/default.aspx>.

16 301 000 €, josta kunnan tuloverojen osuus on 13 566 000 €, kiinteistöveron osuus 1 626 000 € ja yhteisöverojen osuus 1 109 000 €. Vuoden 2015 talousarviossa verotuloennuste oli 16 530 000 € ja lisätalousarviossa verotuloennuste oli 16 730 000 €. Ruoveden kunnan toteutuneet verotulot tilinpäätöksessä 31.12.2014 olivat yhteensä 16 296 433 €. Valtionosuuksien ennakoidaan vuonna 2016 kasvavan +9,0 % vuoden 2015 valtionosuustasosta (13 763 037 €). Valtionosuuksien ennustetta talousarviovuotena 2016 edelliseen vuoden 2015 verrattuna parantavat opetus- ja kulttuuritoimen maahanmuuttajien valmistavasta opetuksesta maksettavat valtionosuudet.

3.3 Talouden kehitys Ruoveden kunnassa suunnitelmakaudella

Ruoveden kunnan tilinpäätös vuonna 2011 oli -886 009 € ja vuonna 2012 oli -1 101 967 € alijäämäinen sekä 2013 vuonna -870 034 € alijäämäinen. Ruoveden kunnalla on jäljellä edellisiltä tilikausilta taseessa kattamatonta alijäämää vuoden 2014 alussa yhteensä -2 994 156 €. Ruoveden kunnan tilikauden tulos 31.12.2014 varausten ja poistoerojen muutosten jälkeen oli ylijäämäinen +838 267 €, ylijäämäisellä tilikauden tuloksella katettiin edellisille tilikausille kertynyttä alijäämää. 1.1.2015 alkavalla tilikaudella taseessa oli kattamatonta alijäämää jäljellä yhteensä -2 155 889 €. Vuoden 2014 ylijäämäiseen tilikauden tulokseen vaikuttivat talouden tasapainottamiseen tähtäävät toiminnalliset ja rakenteelliset toimenpiteet sekä kunnalle myönnetty hankinnanvarainen valtionosuuden korotus, jota maksettiin kunnalle yhteensä 670 000 €.

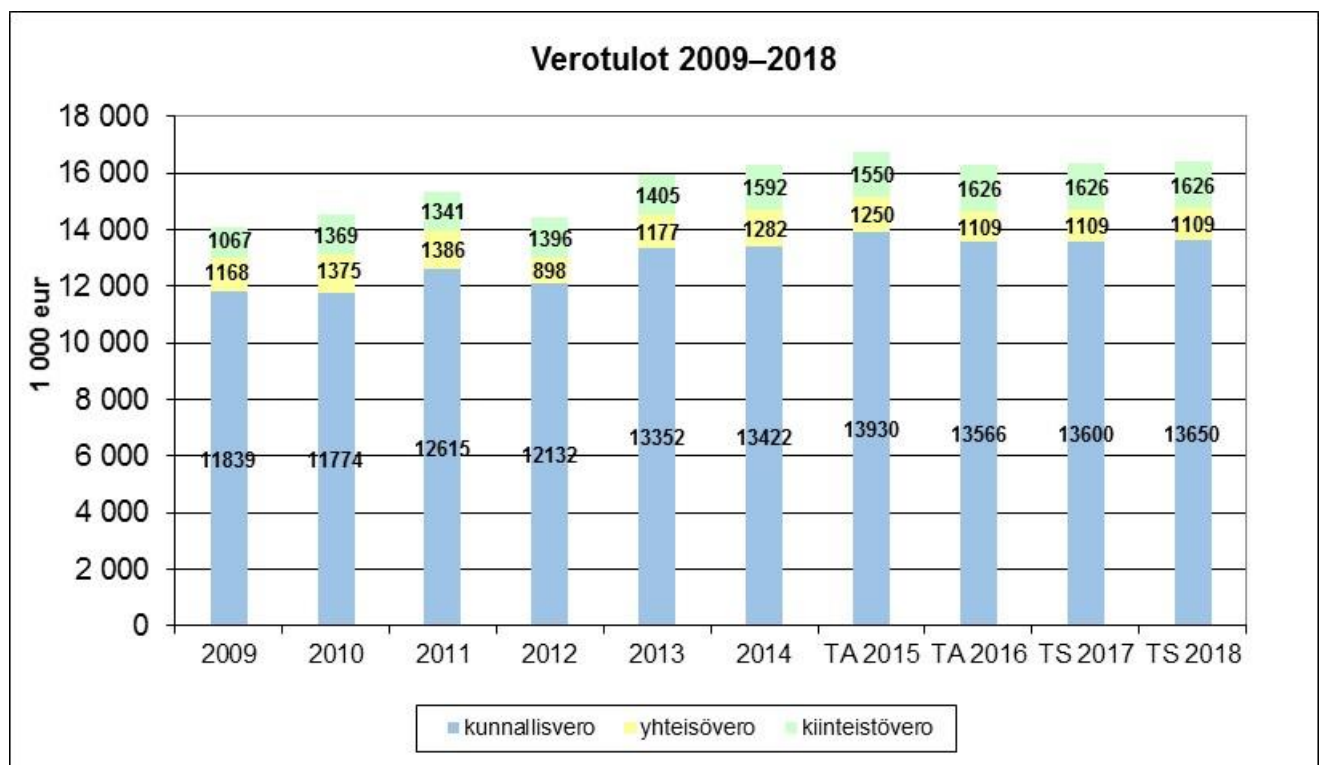
Elokuun 2015 osavuositarkastuksessa varausten ja poistoeron muutoksen jälkeen tilikauden ylijäämä oli noin 960 000 €. Lokakuussa 2015 varausten ja poistoerojen muutosten jälkeen tilikauden tulos varausten ja poistoerojen muutoksen jälkeen oli noin 1 865 000 € ylijäämäinen. Ruoveden kunnan tulos vuoden 2015 lopussa tulee olemaan ylijäämäinen, jolla katetaan edellisiltä tilikausilta taseeseen kertynyttä alijäämää (-2 155 889 €).

Kunnan talouteen liittyvät haasteet vuoden 2008 jälkeen ovat johtaneet siihen, että Ruoveden kunnan taloutta on täytynyt sopeuttaa ja toimintaa tehostaa. Perlacon Oy:n, hallintotieteiden tohtori Eero Laesterän sekä kunnan viranhaltijoiden sekä talouden tasapainotusryhmään kuuluvien jäsenten kanssa valmisteltiin keväällä 2014 Ruoveden kunnan talouden tasapainottamiseen tähtäävää työtä, jonka tuloksena syntyi Ruoveden kunnan talouden tasapainottamisohjelma. Ruoveden kuntaan

laadittiin vuosille 2014–2016 talouden tasapainottamisohjelma, jonka kunnanvaltuusto hyväksyi kokouksissaan 16.6.2014 ja 1.9.2014. Talouden tasapainottamisohjelma sisältää kunnan talouden tasapainottamiseen liittyviä toimenpiteitä, toimintojen uudelleen järjestelyjä sekä rakenteisiin liittyviä uudistuksia, jotka tähtäävät toiminnan tehostamiseen ja kustannustehokkuuteen sekä taseeseen kertyneiden alijäämien kattamiseen.

3.3.1 Käyttötalousmenot ja tulot

Kunnanvaltuusto päätti kokouksessaan 9.11.2015 tulo- ja kiinteistöveroprosenttien pysyvän vuonna 2016 edellisen vuoden tasolla. Vuoden 2016 tulovero on 22,25 %, yleinen kiinteistövero 1,00 %, vakituisten asuinrakennusten kiinteistövero 0,50 % ja vapaa-ajan asuntojen kiinteistövero 1,10 %. Kunnan verotuloja arvioidaan kertyvän vuonna 2016 yhteensä 16,3 milj. €, josta kunnan verotuloja 13,6 milj. €, kiinteistöverotuloja 1,6 milj. € ja osuus yhteisöveron tuotosta 1,1 milj. €. Seuraavassa kuvassa on esitetty Ruoveden kunnan verotulojen kehitys vuodesta 2009 taloussuunnitelmavuosiin 2017–2018 saakka.



Kuva 1. Verotulot 2009–2018

Valtionosuusjärjestelmän tavoitteena on, että kuntien vastuulla olevat julkiset palvelut sekä niiden saatavuus ja saavutettavuus voidaan turvata ja kuntalaisille voidaan tarjota peruspalvelut asuinpaikastaan riippumatta. Valtionosuusjärjestelmän avulla tasataan palvelujen järjestämiseen liittyvien erojen lisäksi myös eri kuntien välisiä tulopohjaeroja. Valtionosuusjärjestelmän uudistus hyväksyttiin 17.4.2014 (HE 38 / 204 vp) ja se tuli voimaan vuoden 2015 alusta. Valtionosuusjärjestelmän uudistuksella yksinkertaistettiin ja selkeytettiin nykyistä valtionosuusjärjestelmää. Uudessa valtionosuusjärjestelmässä vähennettiin laskentaan liittyviä kriteerejä ja poistettiin päällekkäisyyksiä. Aikaisemmin valtionosuusjärjestelmässä oli lähes 50 kriteeriä, kun uudessa niitä on 11. Valtionosuusjärjestelmän uudistuksen perustana on selvitysmies Arno Miittisen tekemä ehdotus. Tulevaisuudessakin valtionosuudet määräytyvät pitkälti kunnan väestön ikärakenteen ja sairastavuuden perusteella.²

Kuntien valtionosuusjärjestelmä muodostuu kahden hallinnonalan lainsäädännön kokonaisuudesta. Valtiovarainministeriön hallinnoiman kunnan peruspalvelujen valtionosuuslain (1704/2009) ohella säädettiin vuoden 2010 alusta voimaan tullut uusi laki opetus- ja kulttuuritoimen rahoituksesta (1705/2009), jota hallinnoi opetus- ja kulttuuriministeriö.

Kunnan valtionosuusrahoitus muodostuu valtiovarainministeriön hallinnoimasta kunnan peruspalvelujen valtionosuudesta sekä opetus- ja kulttuuriministeriön hallinnoimasta valtionosuusjärjestelmästä, joka on kunnalle yleiskatteellista korvamerkitsemätöntä rahaa. Kunta päättää rahoituksen käytöstä itse.

1. Kunnan peruspalvelujen valtionosuutta (1704/2009) myönnetään mm. seuraaviin kuntien tehtäviin:

- terveydenhuolto ja erikoissairaanhoido (ml. oppilas- ja opiskelijahuolto)
- vanhustenhoito, vammaistenhoito, lastensuojelu, mielenterveys- ja päihdehuolto ja muu sosiaalihuolto
- lasten päivähoito
- esiopetus ja perusopetus
- kirjastot, kuntien kulttuuritoiminta ja taiteen perusopetus.

² <http://www.kunnat.net/fi/asiantuntijapalvelut/kuntatalous/valtionosuudet/valtionosuusjarjestelma-uudistaminen/valtionosuusuudistus-2012/Sivut/default.aspx>

Kunnan peruspalvelujen valtionosuuden laskennallinen peruste muodostuu

- ikärakenteen
- sairastavuuden ja
- muiden laskennallisten kustannusten määräytymistekijöiden perusteella.

Myös verotuloihin perustuva valtionosuuden tasaus on osa kunnan peruspalvelujen valtionosuutta. Lisäksi kunnan peruspalvelujen valtionosuuteen sisältyvät syrjäisyyden, työpaikkaomavaraisuuden ja saamelaisten kotiseutualueen kunnan lisäosat, vuoden 2015 järjestelmämuutoksen tasaus (niin kutsuttu siirtymätasaus) ja valtionosuudessa huomioon otettavat lisäykset ja vähennykset, muun muassa veromenetysten kompensaatiot.

2. Opetus- ja kulttuuritoimen rahoituslain mukaisen valtionosuusrahoituksen (1705/2009) euromääräisesti merkittävin osa on koulutuksen ylläpitäjille myönnettävä yksikköhintarahoitus

- lukiokoulutukseen
- ammatilliseen koulutukseen.

Lisäksi opetus- ja kulttuuriministeriö myöntää perusopetukseen oppilaskohtaista lisärahoitusta (pidennetty oppivelvollisuus, lisäopetus, jne.) ja rahoituksen muuhun opetus- ja kulttuuritoimintaan (kansalaisopistot, museot, nuorisotyö jne.).

Ruoveden kunta saa vuonna 2016 Kuntaliiton alustavien laskelmien mukaisesti peruspalvelujen valtionosuutta 14,5 milj. €. Opetus- ja kulttuuriministeriön valtionosuutta arvioidaan saatavan vähennysten jälkeen yhteensä + 500 000 €. Opetus- ja kulttuuriministeriön valtionosuus vuonna 2015 on yhteensä -373 275 €. Lisäystä opetus- ja kulttuuriministeriön valtionosuuteen vuoteen 2015 verrattuna arvioidaan saatavan noin 873 000 €. Valtionosuuksia vuodelle 2016 arvioidaan maksettavan kunnalle kotikuntakorvausten jälkeen 15 milj. €.

Käyttötalouden toimintakate vuoden 2016 talousarviossa on -6 186 €/asukas, kun vuoden 2015 toukokuussa hyväksytyssä lisätalousarviossa vastaava luku oli -6 090 €/asukas. Suositusten mukaan terveen talouden tunnuslukujen mukaan vuosikate on riittävä silloin, kun se kattaa vähintään käyttöomaisuudesta aiheutuvien poistojen määrän. Käyttöomaisuuden poistojen määrä arvioidaan olevan 1 161 000 € vuonna 2016.

Käyttötalousoosassa on esitetty **valtuustolle** kahdenlaisia tavoitteita. Sitovat tavoitteet on otsikoitu: **Sitovat tavoitteet** -otsikolla ja muut tavoitteet ovat toimintaa tukevia yleisperusteluja.

Määrärahat ovat valtuustoon nähden sitovia **osastoittain** seuraavasti:

- hallinto- ja talousoosasto
- sosiaali- ja terveysosasto
- sivistysosasto
- tekninen osasto

Vuoden 2013 alusta alkaen Virtain kaupunki on tuottanut Ruoveden kunnalle sosiaali- ja terveydenhuoltopalvelut. Ruoveden kunta ja Virtain kaupunki ovat solmineet yhteistyösopimuksen, jonka kunnanvaltuusto hyväksyi kokouksessaan 18.6.2012. Ruoveden kunta ostaa Keuruun kaupungilta ympäristöterveydenhuoltoa koskevat palvelut.

Kunnan talousarviossa ja kirjanpidossa sosiaali- ja terveydenhuollosta aiheutuvat kustannukset sekä tilauksiin liittyvät kustannukset kirjataan kustannuspaikoittain osastolle *sosiaali- ja terveysosasto*. *Muu sosiaali- ja terveydenhuollon* kustannuspaikka sisältää ympäristöterveydenhuollon ostopalvelut Keuruun kaupungilta sekä sosiaali- ja terveysosaston KuEL-perusteiset maksut. Aiemmin mainitut erät ovat aikaisemmin sisältyneet muihin osaston alaisiin kustannuspaikkoihin, mutta ne on vertailukelpoisuuden parantamiseksi eriytetty omaksi talousarviokohdaksi. Virtain kaupungin omistama sosiaali- ja terveyspalveluja tuottava Keituri Sote Oy aloittaa toimintansa 1.1.2016 alkaen, jolloin sosiaali- ja terveydenhuollon henkilöstö siirtyy Keituri Sote Oy:n palvelukseen.

3.3.2 Taloussuunnitelmavuodet 2017–2018

Taloussuunnitelmavuosien 2017–2018 aikana kunnan on edelleen kiinnitettävä huomiota toiminnan tehostamiseen ja kustannustehokkuuteen. Taloussuunnitelmaa laadittaessa vuosille 2017–2018 on käytetty hyödyksi vuoden 2014 tilinpäätöstietoja sekä vuoden 2015 loppuvuoden kustannusten toteuman mukaista tilannetta. Suunnitelmavuosien verotulojen budjetoinnissa on hyödynnetty Kuntaliiton antamia ennusteita verotulojen kehittymisestä tulevina vuosina, mutta toisaalta avoimia kysymyksiä tulevaisuudessa tulevat olemaan sosiaali- ja

terveydenhuoltokustannusten kehityssuunta kunnassa. Vuosina 2017–2018 sosiaali- ja terveydenhuollon nettokustannusten arvioidaan olevan 2016 tasolla ja säästöjä odotetaan saatavan sosiaali- ja terveydenhuollon toimintaprosesseja ja rakenteita kehittämällä. Sosiaali- ja terveydenhuollon palvelujen saatavuus ja saavutettavuus tulee turvata kuntalaisille tulevaisuudessakin.

Kuntien valtionosuudet muodostuvat kahdesta järjestelmästä, kunnan peruspalvelujen valtionosuudesta (laki 1704/2009) ja opetus- ja kulttuuritoimen rahoituslain (1705/2009) mukaisesta valtionosuusrahoituksesta, joista molemmat osat tulee ottaa huomioon valtionosuuksia laskettaessa suunnitelmavuosille 2017–2018. Valtionosuuksien maksatuksia Ruoveden kunnalle voivat kasvattaa maahanmuuttajille järjestettävästä valmistavasta opetuksesta saatava rahoitus, mikäli talousarviovuonna ja suunnitelmavuosina 20.9. päivänä valmistavan opetuksen oppilaita on edelleen Visuveden ja Pekkalan kouluilla. Taloussuunnitelmavuosien 2017–2018 ennusteisiin on sisällytetty investoinneista aiheutuvat poistot.

Vuoden 2017 taloussuunnitelmavuoden tilikauden arvioitu tulos varausten ja poistoerojen muutosten jälkeen on noin + 895 000 € ylijäämäinen ja vuonna 2018 noin + 890 000 € ylijäämäinen.

3.3.3 Investointisuunnitelma

Talousarvioon sisältyy vuonna 2016 nettoinvestointeja yhteensä -1 161 000 €. Suurimpia vuoden 2016 korjausinvestointeja tulevat olemaan yhteiskoulun vesikaton uusiminen -110 000 €, ja terveyskeskuksen vesikaton peruskorjaus -60 000 € ja Montun rakennusten peruskorjaus -40 000 €. Aluerakentamiseen liittyviä investointeja ovat Visuveden Niemi-Jarkon kaava-alueen kadunrakennustyöt (Käpykankaantien loppupää) -160 000 € ja Visuveden teiden korjaus -60 000 €. Muita aluerakentamiseen liittyviä investointikohteita ovat muun muassa katuvalaistuksen uusiminen Ruovedentielle (Kivimakasiini–kantatie 66) 25 000 €. Liikelaitoksien investoinneista suurin vuonna 2016 on Temisevän alueen vesi- ja viemäriverkoston kunnostus 145 000 €, joka on mahdollista toteuttaa liittymismaksujen avulla. Visuvesi-Virrat yhdysvesijohdon investointimenoksi on arvioitu -20 000 €, Visuveden kanavan eteläisen alueen viemäroinnin -50 000 € sekä Kirstantie-Poukantie runkoviemärin uusimisesta aiheutuvaksi investointimenoksi noin 50 000 €. Lisäksi sähköisen potilastietojärjestelmän investointi maksaa noin -63 000 €.

Vuoden 2017 suunnitelmavuodelle on budjetoitu investointeihin liittyviä menoja yhteensä -1 292 000 €. Vuodelle 2017 suurimpia investointeja ovat Poliklinikan muutostyöt, joiden kustannusarvio on noin -160 000 €, hammashoitolan tilojen investointimenot ovat noin -120 000 € ja Kivikoulun muutostyöt -155 000 €. Yhteiskoulun Laurinsalin suihkutilojen remontointikustannukset ja putkitöiden kustannukset on arvioitu yhteensä -100 000 euroksi. Rauhala-Vilppulantie alueen vesi ja viemäritöiden kustannukseksi on arvioitu noin -140 000 €.

Vuodelle 2018 investointimenoja on budjetoitu yhteensä -696 000 €. Suurin yksittäinen investointihanke on keskustan liikennejärjestelyt, jonka kustannusarvio on -200 000 €. Hammashoitolan uusien tilojen investointimenot ovat noin -181 000 €. Viemäritöiden investointimenot ovat yhteensä 190 000 €, josta Parosperän viemärintä 140 000 € ja Kirkonkylän runkoviemäriin osuus 50 000 €.

Kunnan talouden tasapainottamisohjelman mukainen investointivaraus mahdollistaa tarvittaessa lisäinvestointien suunnittelun suunnitelmavuosille, mutta niitä ei ole otettu huomioon laskelmissa.

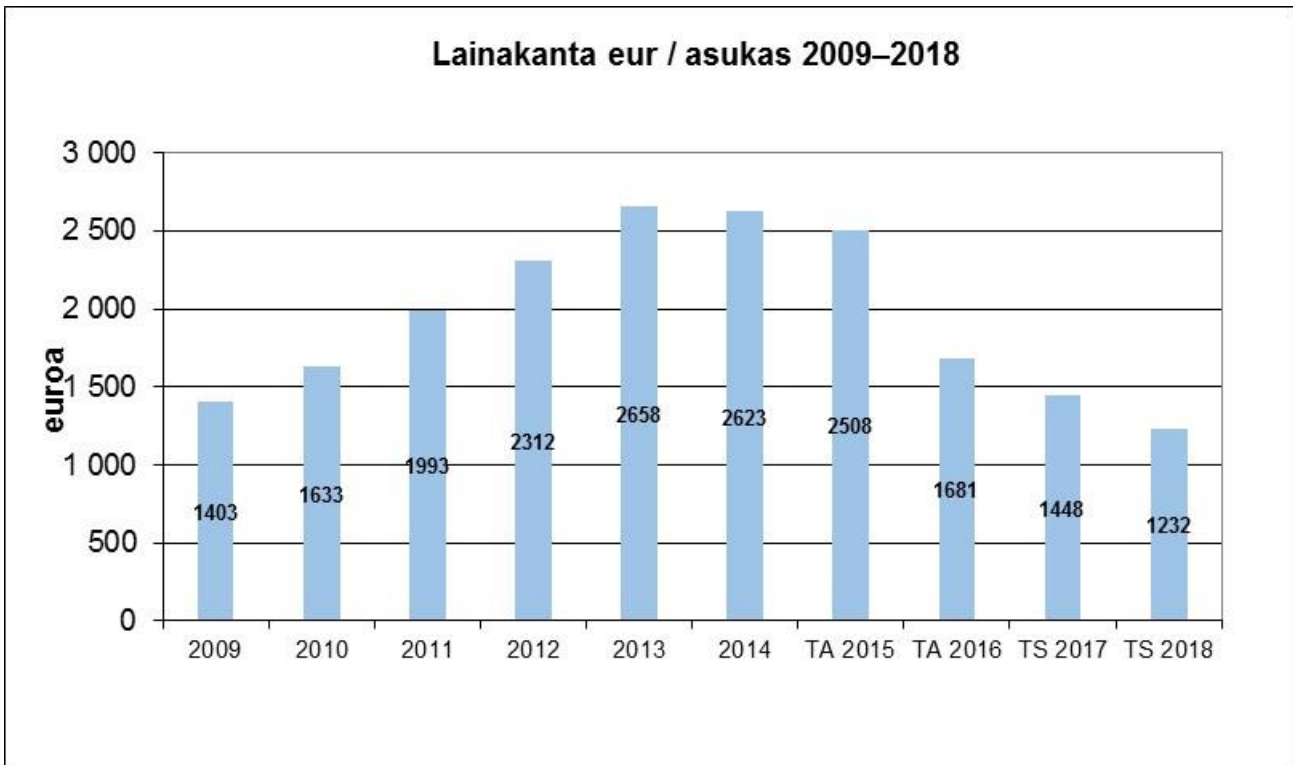
Investointiosan menot ovat **sitovia kustannuspaikoittain** ja pienet talonrakennuskohteet ovat sitovia yhteenlasketun summan osalta.

3.3.4 Rahoituslaskelma

Rahoituslaskelman sitovat erät ovat:

- varsinaisen toiminnan ja investointien nettokassavirta,
- pitkäaikaisten lainojen lisäys,
- rahoitustoiminnan nettokassavirta sekä
- vaikutus maksuvalmiuteen.

Rahoituslaskelman tulorahoitus koostuu vuosikatteesta, joka on vuonna 2016 positiivinen. Tästä johtuen nettoinvestointeja ei tarvitse rahoittaa kokonaisuudessaan lainarahalla. Kunta tulee talousarviovuonna 2016 hyödyntämään vallitsevaa rahoitustilannetta ja lyhytaikaisten lainojen edullista korkotasoa. Uusia pitkäaikaisia lainoja ei ole tarkoituksenmukaista ottaa talousarviovuotena 2016. Vuodelle 2016 esitetään edellisvuoden tapaan otettavaksi ainoastaan lyhytaikaista lainaa, jonka avulla voidaan turvata kunnan maksuvalmius.



Kuva 2. Lainakannan kehitys 2009–2018 €/asukas

3.4 Kuntastrategian mukaiset tasapainoisen talouden arviointikriteerit ja tavoitteet

Kunnan talouden tasapaino on koko kunnan kehittämisen peruslähtökohta. Kuntastrategian keskeinen tausta-asiakirja on ollut vuosien 2015–2017 budjettikehyksen laadinnalle suuntaa antava kunnan talouden tasapainottamisohjelma, jonka lähtökohdaksi Ruoveden kunnanvaltuusto on todennut, että talouden oltava tasapainossa, jotta Ruovesi säilyisi itsenäisenä kuntana. Järkevän päätöksenteon avulla, rakenteita ja toimintatapoja muuttamalla voidaan saada säästöjä aikaan kunnan taloudessa.

Kunnanvaltuusto on hyväksynyt 3.3.2015 kokouksessaan Ruoveden kunnan kuntastrategian vuosille 2015–2020. Kuntastrategian tulee olla johdonmukainen ja mahdollistava sekä tarpeen vaatiessa joustava. Kunnan strategiatyön edetessä kuntalaisia on kuultu ja heidän mielipiteensä on otettu huomioon strategian laadintatyössä. Kunnan strategia on työväline, joka ohjaa punaisen langan tavoin kohti haluttua tulevaisuutta ja päämäärää. Kunnan strategialla on keskeinen asema päätöksenteossa, suunnittelussa ja kunnan kehittämisessä. Strategian lisäksi kunta tarvitsee poikkihallinnollisia toteuttamisohjelmia, joiden tulee olla kuntastrategian tavoitteiden mukaisia.

Valtuuston vahvistamassa kuntastrategiassa ei ole määritelty euromääräisiä tavoitteita, joten valtuuston tulee vuoden 2016 talousarviokäsittelyn yhteydessä vahvistaa vuodelle 2016 ja suunnitelmavuosille 2017–2018 keskeisimpien taloudellisten tunnuslukujen tavoitetasot.

Ali- / ylijäämä ja vuosikate

Kunnan taseeseen kertyneet alijäämät katetaan vuonna 2016 ja mikäli talousarviovuoden 2016 tilikauden ylijäämäistä tulosta huonontavat toimintaympäristössä tapahtuvat odottamattomat muutokset, taseeseen kertynyttä alijäämää katetaan vielä talousarviovuonna 2017. Vuosikate kattaa poistot suunnitelmavuosina 2017–2018.

Lainakanta/asukas

Tavoite vuodelle 2016 on, että pitkäaikaisten lainojen euromäärät alenevat edellisen vuoden tasosta. Vuoden 2014 tilinpäätöksessä pitkäaikaisia lainoja lyhennettiin 1 651 221 € ja vuoden 2015 talousarvioon pitkäaikaisia lainoja lyhennetään 1 505 700 €.

Kunnan omaisuus

Vuoden 2016 tavoitteeksi on asetettu, että kunta jatkaa tarpeettoman omaisuuden myyntiä ja vuoden 2017–2018 aikana kunnan omistama tarpeeton omaisuus on myyty.

Kunnan tilojen tehokkaampi käyttö

Vuodelle 2016 tavoitteeksi asetetaan, että kunnan omistamia tiloja käytetään tehokkaammin.

3.5 Alijäämän kattaminen

Kuntalain 410/2015 110 § mukaan kunnan toiminnassa ja taloudenhoidossa on noudatettava talousarviota. Taloussuunnitelman on oltava tasapainossa tai ylijäämäinen. Kunnan taseeseen kertynyt alijäämä tulee kattaa *enintään neljän vuoden kuluessa tilinpäätöksen vahvistamista seuraavan vuoden alusta lukien*. Kunnan tulee taloussuunnitelmassa päättää yksilöidyistä toimenpiteistä, joilla alijäämä mainittuna ajanjaksona katetaan. Kuntalain 115 § mukaan, jos kunnan

taseessa on kattamatonta alijäämää, on toimintakertomuksessa esitettävä selvitys sekä talouden tasapainottamiseen liittyvistä toimenpiteistä tilikaudella että voimassa olevan taloussuunnitelman riittävydestä talouden tasapainottamiseksi. Kunnanvaltuusto päättää taseeseen kertyneistä alijäämien kattamistoimenpiteistä.

Alijäämien kattamisessa kunnan toimintaa tulee tarkastella tehokkuuden ja taloudellisuuden näkökulmasta: kunnan menoja tulee leikata ja tuloja maksimoida muun muassa käyttöomaisuutta myymällä. Kunnan taseeseen aikaisemmilta tilikausilta kertynyttä alijäämää arvioidaan katettavan vuonna 2015 noin 1 milj. € ja talousarviovuonna noin 1 milj. €.

Talousarviovuonna 2016 odotetaan vuosikatteen nousevan talouden tasapainottamisohjelman mukaisten toimenpiteiden ja niiden noudattamisen ansiosta. Vuoden 2016 talousarviota laadittaessa odotetaan toimintatuottojen ja -menojen pysyvän vuoden 2015 tasolla. Talousarviovuoden 2016 sosiaali- ja terveydenhuoltopalvelujen menojen kehitystä on vaikea arvioida ennakkoon, mutta sosiaali- ja terveydenhuollon kustannusten odotetaan pysyvän talousarvion mukaisina. Virtain kaupungin omistama Keituri Sote Oy aloittaa 1.1.2016 toimintansa. Ruoveden kunta ostaa Virtain kaupungilta sosiaali- ja terveydenhuollon palvelut.

Huolimatta siitä, että euroalueella on nähtävissä maltillista talouskasvua ja kasvun odotetaan kehittyvän vuosina 2016 ja 2017, on sekä kansallisilla että kansainvälisillä toimintaympäristömuutoksilla vaikutusta koko Suomen talouteen sekä edelleen kuntien talouteen. Suomen taloudellinen tilanne on edelleen haastava ja samat haasteet liittyvät myös kuntatalouteen. Lisäksi rahoitusmarkkinoilla tapahtuvat nopeat muutokset ja käännteet heijastuvat nopeasti reaalitalouteemme ja ostovoimaan.

Vuoden 2016 talousarviossa valtionosuuksien laskennassa on otettu huomioon opetus- ja kulttuuritoimen maahanmuuttajien valmistavasta opetuksesta saatavat valtionosuudet. Kunnan verotulojen kehitys talousarviovuonna 2016 on arvioitu maltilliseksi, koska maassamme ansiotulojen kehityksen arvioidaan olevan minimaalista ja BKT:n kasvu on lähellä nollaa, millä on suora vaikutus ihmisten ostovoimaan. Suunnitelmavuosina vuosikatteen kasvun arvioidaan olevan maltillista mikä edellyttää, että kunnan toimintatuotot ja -menot ovat vuoden 2016 tasolla. Tilikausien ylijäämäisissä tulostavoitteissa vuosina 2017–2018 sosiaali- ja terveydenhuoltomenojen arvioidaan olevan vuoden 2016 tasolla.

Tauluko 1 Tilikausien alijäämien kattaminen 31.12.2014. TA 2015 ja 2016 vuosina

Aikaisempien tilikausien alijäämän kattaminen 31.12.2014 ja vuonna 2015 sekä talousarvio vuotena 2016

Ruoveden kunta	Toteuma 1.1.–31.12.14 tilinpäätös tuhansina euroina (t€) *)	Talousarvio 2015 (sis. muutokset) tuhansina euroina (t€) **)	Tilinpäätös- ennuste 31.12.2015 tuhansina euroina (t€)	Talousarvio 2016 tuhansina euroina (t€)	TS 2017 tuhansina euroina (t€)	TS 2018 tuhansina euroina (t€)
Toimintakate	-28 963	-28 556	-28 500	-29 005	-29 063	-29 080
Poistot ja arvonalentumiset	-1 165	-1 211	-1 250	-1 162	-1 133	-1 081
TILIKAUDEN TULOS	806	656	1 056	1 152	862	857
Varaukset ja poistoerojen muutokset	32	33	32	32	33	33
TILIKAUDEN ylijäämä/alijäämä (varausten ja poistoerojen muutosten jälkeen)	838	689	1 089	1 184	895	890
Edellisten tilikausien alijäämä yhteensä	-2 994		-2 156	-1 067		
Alijäämän kattaminen vuosina 2014–2016	838		1 089	117		
TILIKAUDEN ali- ja ylijäämää jäljellä	-2 155		-1 067	117		

*) Aikaisemmilta tilikausilta taseeseen kertynyt alijäämä 31.12.2014 yhteensä -2 994 156 €. Vuoden 2015 alussa -2 155 889 €.

**) KV:n 15.12.2014 hyväksymä talousarvio vuodelle 2015 toimintakate -28 796 000 €, tilikauden tulos +317 000 €, tilikauden tulos varausten ja poistoerojen muutosten jälkeen +349 000 €, talousarvion muutosten jälkeen vuoden 2015 toimintakate -28 556 000 €, tilikauden tulos +656 000 €, tilikauden tulos varausten ja poistoerojen muutosten jälkeen +689 000 €.

4. KUNTAKONSERNIA KOSKEVAT TAVOITTEET

Kunnanvaltuusto hyväksyi kokouksessaan 30.3.2015 § 17 konserniohjeen, jonka mukaan valtuusto hyväksyy koko konsernia koskevat tavoitteet kerran valtuustokaudella. Mikäli jonkin tytäryhtiön toiminnassa tai toimialalla tapahtuu sellaisia muutoksia, jotka vaikuttavat merkittävästi asetettujen tavoitteiden sisältöön tai niiden toimivuuteen, tavoitteet esitetään tarkistettavaksi välittömästi. Tytäryhtiöiden toimintaa valvotaan vuotuisten tilinpäätösten ja välitilinpäätösten avulla.

Vuoden 2016 alusta Ruoveden kuntakonserniin kuuluu pääosin asunto- ja kiinteistöosaakeyhtiöitä, lisäksi kunta on osakkaana eri kuntayhtymissä (tarkempi erittely osiossa 9.1 Kuntakonserni). Kiinteistö Oy Pusunrinne C:n talouden tervehdyttämisohjelman tavoitteeksi on asetettu yhtiön talouden kohentaminen sellaiselle tasolle, että se voidaan fuusioda osaksi Ruoveden Asunnot Oy:tä.

Taulukko 2. Kuntakonsernin tytäryhtiöille asettamat tavoitteet.

Tytäryhtiö	Tavoitteet/mittarit	Tavoite 2016	Ennakoitu toteuma 31.12.2015
Ruoveden Asunnot Oy	- Käyttöaste, % - Vuokralaisten vaihtuvuus % - Lainavastuut, euroa/asm ² - Luottotappiot % liikevaihdosta - Vuokrasaamiset % liikevaihdosta - Yhtiö kattaa vuokratuloilla käyttömenot sekä ylläpitoinvestoinnit	yli 90 % alle 20 % alle 52 € alle 0,3 % alle 1,0 %	84 % 22 % 68 € 0,6 % 0,9 %
Kiinteistö Oy Pusunrinne C	- Käyttöaste, % - Vuokralaisten vaihtuvuus % - Lainavastuut, euroa/asm ² - Luottotappiot % liikevaihdosta - Vuokrasaamiset % liikevaihdosta - Yhtiö kattaa vuokratuloilla käyttömenot sekä ylläpitoinvestoinnit	yli 75 % alle 20 % alle 171 € alle 0,5 % alle 2,0 %	73 % 15 % 171 € 0,0 % 1,0 %

TULOSLASKELMAOSA

5. TALOUSARVIO OSASTOITTAIN

5.1 HALLINTO- JA TALOUSOSASTO

Tulosityksikkö	VAALILAUTAKUNTA					
<i>Talousarvion tavoitteet ja tunnusluvut:</i> Kunnallisvaalit järjestetään vuonna 2017.						
	Tilinp. 2014	Ed. TA 2015	TA 2016	Muutos %	TS 2017	TS 2018
Toimintatulot	7 956	7 900	0	-100,0 %	8 000	8 000
Toimintamenot	-12 174	-12 000	0	-100,0 %	-12 000	-12 000
Toimintakate	-4 218	-4 100	0	-100,0 %	-4 000	-4 000
Tilikauden ylij./alij.	-4 218	-4 100	0	-100,0 %	-4 000	-4 000

Tulosityksikkö	TARKASTUSLAUTAKUNTA					
<i>Talousarvion tavoitteet ja tunnusluvut:</i> Tarkastuslautakunnan tehtävänä on hallinnon ja talouden tarkastamisen järjestäminen. Samoin sen tehtäviin kuuluu arvioida ovatko talousarviossa esitetyt taloudelliset ja toiminnalliset tavoitteet toteutuneet valtuuston päättämällä tavalla. Tarkastuslautakunnan alaisiin menoihin kuuluvat lisäksi JHTT-tilintarkastajan ostopalvelukustannukset. Tarkastuslautakunnan työ perustuu ohjeelliseen arviointisuunnitelmaan, joka tarkistetaan vuosittain.						
	Tilinp. 2014	Ed. TA 2015	TA 2016	Muutos %	TS 2017	TS 2018
Toimintatulot						
Toimintamenot	-9 397	-10 000	-10 100	+1,0 %	-10 000	-10 000
Toimintakate	-9 397	-10 000	-10 100	+1,0 %	-10 000	-10 000
Tilikauden ylij./alij.	-9 397	-10 000	-10 100	+1,0 %	-10 000	-10 000

Tulosityksikkö	LUOTTAMUSHENKILÖHALLINTO					
<i>Talousarvion tavoitteet ja tunnusluvut:</i> Luottamushenkilöhallintoon sisältyvät kunnanvaltuuston, -hallituksen ja lautakuntien kokouksista aiheutuvat kustannukset.						
	Tilinp. 2014	Ed. TA 2015	TA 2016	Muutos %	TS 2017	TS 2018
Toimintatulot	18	0	0	+0,0 %	0	0
Toimintamenot	-82 376	-48 078	-51 151	+6,4 %	-52 000	-52 000
Toimintakate	-82 394	-48 078	-51 151	+6,4 %	-52 000	-52 000
Tilikauden ylij./alij.	-82 394	-48 078	-51 151	+6,4 %	-52 000	-52 000

Tulosityksikkö	YLEISHALLINTO					
<p><i>Talousarvion tavoitteet ja tunnusluvut:</i></p> <p>Yleishallinnon tulosityksikköön sisältyvät yleisjohdon, kirjanpito- ja laskentatoimen, tietojenkäsittelyn, arkistohoidon ja puhelinvaihteen, monistamon, palkanlaskennan, isännöinnin ja yleishallinnon yhteiset menot.</p> <p>Isännöinti siirtyi yleishallintoon teknisistä palveluista vuonna 2015, mistä johtuen vuoden 2014 tiedot eivät ole vertailukelpoisia vuosien 2015-2018 tietojen kanssa.</p>						
	Tilinp. 2014	Ed. TA 2015	TA 2016	Muutos %	TS 2017	TS 2018
Toimintatulot	86 845	78 180	65 688	-16,0 %	66 000	66 000
Toimintamenot	-769 157	-683 727	-670 268	-2,0 %	-673 000	-674 000
Toimintakate	-682 312	-605 547	-604 580	-0,2 %	-608 000	-609 000
Tilikauden ylij./alij.	-682 339	-605 547	-604 580	-0,2 %	-608 000	-609 000

Tulosityksikkö	MUU YLEISHALLINTO					
<p><i>Talousarvion tavoitteet ja tunnusluvut:</i></p> <p>Muu yleishallinto koostuu mm. suhdetoiminnasta, verotuksen ja joukkoliikenteen menoista, kuntasuunnittelusta sekä oikeustoimen kustannuksista.</p> <p>Suhdetoiminnan avulla tehdään kuntaa tunnetuksi. Verotuksen kustannuksiin on varattu 110 300 €. Joukkoliikenteen ostamiseen 36 900 €. Joukkoliikenteen ostamisella taataan kuntalaisille kuljetuksia kunnan keskustaajamaan sekä tuetaan seutulippuliikennettä.</p> <p>Kuntasuunnitteluun on varattu 28 100 €. Tämä aiheutuu pääosin Pirkanmaan liiton maksuosuudesta. Muuhun yleishallintoon sisältyvät lisäksi määrärahat kunnan maksamiin yleisavustuksiin 20 000 €. Oikeustoimen kustannuksiin sisältyvät velkaneuvonnan ostopalvelukustannukset Oriveden kaupungilta.</p>						
	Tilinp. 2014	Ed. TA 2015	TA 2016	Muutos %	TS 2017	TS 2018
Toimintatulot	5 039	15 200	5 350	-64,8 %	5 000	5 000
Toimintamenot	-385 477	-359 786	-360 489	+0,2 %	-360 000	-360 000
Toimintakate	-380 438	-344 586	-355 139	+3,1 %	-355 000	-355 000
Tilikauden ylij./alij.	-380 438	-344 586	-355 139	+3,1 %	-355 000	-355 000

Tulosyksikkö	PALO- JA PELASTUSTOIMI					
<i>Talousarvion tavoitteet ja tunnusluvut:</i>						
Palo- ja pelastustoimen menot ovat ostopalvelukustannuksia Tampereen kaupungin pelastuslaitokselle.						
	Tilinp. 2014	Ed. TA 2015	TA 2016	Muutos %	TS 2017	TS 2018
Toimintatulot						
Toimintamenot	-349 056	-352 941	-354 400	+0,4 %	-354 000	-354 000
Toimintakate	-349 056	-352 941	-354 400	+0,4 %	-354 000	-354 000
Tilikauden ylij./alij.	-349 056	-352 941	-354 400	+0,4 %	-354 000	-354 000

Tulosyksikkö	YHTEINEN HENKILÖSTÖHALLINTO					
<i>Talousarvion tavoitteet ja tunnusluvut:</i>						
<p>Yhteinen henkilöstöhallinto koostuu yhteistoiminnasta ja työsuojelusta, työpaikkaruokailusta, työkunnan ylläpitämisestä ja henkilöstön virkistyksestä, henkilöstön muistamisista sekä koulutuksesta.</p> <p>Työpaikkaruokailun tukeen on varattu 2 400 euroa. Tuen tavoitteena on taata työpaikkaruokailun ulkopuolella oleville mahdollisuus lämpimään ateriaan päivittäin.</p> <p>Työkunnan ylläpitämisen ja henkilöstön virkistykseen tavoitteena on henkilökunnan työkyvyn ylläpitäminen ja työkunnan kohottaminen. Fyysisen ja psyykkisen hyvinvoinnin ylläpitämisen kautta pyritään auttamaan työssä jaksamista ja nostamaan työn tuottavuutta.</p>						
	Tilinp. 2014	Ed. TA 2015	TA 2016	Muutos %	TS 2017	TS 2018
Toimintatulot	24 196	18 750	0	-100,0 %	0	0
Toimintamenot	-69 861	-57 039	-24 284	-57,4 %	-24 000	-24 000
Toimintakate	-45 665	-38 289	-24 284	-36,6 %	-24 000	-24 000
Tilikauden ylij./alij.	-45 665	-38 289	-24 284	-36,6 %	-24 000	-24 000

Tulosityksikkö	TYÖLLISYYDENHOITO
<p><i>Talousarvion tavoitteet ja tunnusluvut:</i> Työllisyydenhoito koostuu työllistämistuen kuntaosuuteen varatusta määrärahasta, työpajatoiminnasta ja kuntouttavasta työtoiminnasta. Palkkatukea haetaan noin 20 henkilölle osa-aikaiseen (85 % työajasta) työsuhteeseen 6 kk:n jaksoissa läpi vuoden, sekä palkataan kaikki kunnalle työllistämiselvoitteen perusteella osoitetut.</p> <p>Nuorten työpajatoimintaan haetaan valtion avustusta 35.000 € vuodelle 2016.</p> <p>Työpajatoiminnassa on eri osa-alueita, joita ovat Työpaja Amanda (ompelu-, käsi-, askartelu- ja siivousyöt, sekä kauppa-asiointipalvelu), Työpaja Akseli (puu- ja metalli- ja ympäristönhoitotyöt, sekä ruuankuljetuspalvelut), Mikropaja (tietokonepalvelut) ja Ympäristöpaja (kunnalle tehtävät ympäristönhoitotyöt ja kierrätystoiminta). Työpajatoiminnassa on 2 vakituista työnhajaajaa ja yksi määräaikainen (hanke).</p> <p>Työmarkkinatuen maksuosuus valtion ja kunnan välillä muuttui 1.1.2015 alkaen ja siten kunnan maksuosuus työmarkkinatuesta on kasvanut.</p> <p>Ympäristöpajaan haetaan työllisyyspoliittista avustusta yhdessä Virtain kanssa (hallinnointivastuu Virroilla). Hankkeen nimi: Luonnollisia polkuja työllisyyteen omalta alueelta 2014-2016. Hankkeen määrällisenä tavoitteena työllistää n. 20 henkilöä vuodessa (Virrat ja Ruovesi).</p> <p>Kuntouttavaa työtoimintaa ohjaa yksi määräaikainen ohjaaja. Määräaikaisuus oli kahdeksi vuodeksi ja päättyy 30.9.2016. Tavoitteena on vakinaistaa ohjaajan paikka. Toimijoita on noin 55-65 henkilöä/ kk.</p> <p>Yhteispalvelusta on kunnalla ollut sopimus Kelan, TE-toimiston ja poliisin kanssa vuodesta 2013 asti. Sopimukset uusitaan vuosittain, paitsi poliisin sopimus on ollut voimassa toistaiseksi. Yhteispalvelupiste tarjoaa avustavaa asiakaspalvelua. Kunta on sitoutunut palkkaamaan palkkatuella kaksi yhteispalveluohjaajaa.</p> <p>Tavoitteena on työllisyyden parantaminen, syrjäytymisen ehkäisy ja elämänhallinnan tukeminen. Työllistäminen tapahtuu kunnallisen ja valtiollisen työllistämistuen turvin.</p> <p>Näissä tavoitteissa onnistumiseksi työpajatoiminnan, kuntouttavan työtoiminnan, sosiaalitoimen, Kelan ja työvoimahallinnon yhteistyötä tiivistetään 1.10.2013 voimaan tulleen TYP-sopimuksen mukaisesti. TYP alueeseen kuuluu Ruoveden lisäksi Mänttä-Vilppulan kaupunki, Virtain kaupunki ja Juupajoen kunta, sekä Pirkanmaan TE-toimisto ja kansaneläkelaitos.</p> <p>Työpajatoiminnan sisältöä ja laajuutta kehitetään vastaamaan paremmin työmarkkinoiden nykyisiä tarpeita.</p>	

<p>Uutena kehittämissuunnitelmana on Akseli pajan oppimisympäristöjen tunnistaminen yhteistyössä Tampereen seudun ammattiopiston Tredun kanssa. Tämä luo mahdollisuudet antaa valtakunnallisia osaamistodistuksia.</p> <p>Sitovat tavoitteet: * Työllistää henkilöitä, jotka ovat työttömänä, työttömyysuhan alaisia tai joiden työllistyminen on pitkittynyt tai hän on syrjäytymisvaarassa.</p> <p>Muut tavoitteet: * Työllisyysjakson jälkeen on tavoitteena sijoittua työelämään tai koulutukseen. Työhön ja koulutukseen sijoittumista arvioidaan (PARty-järjestelmä). Oppisopimuskoulutuksen avulla parannetaan ilman ammatillista koulutusta olevien työttömien ammattitaitoa ja sijoittumista avoimille työmarkkinoille.</p> <p>* Työpaja tuottaa palveluita kuntalaisille ja kunnan organisaatiolle.</p>						
	Tilinp. 2014	Ed. TA 2015	TA 2016	Muutos %	TS 2017	TS 2018
Toimintatulot	491 062	437 551	378 920	-13,4 %	379 000	379 000
Toimintamenot	-771 678	-842 191	-848 760	+0,8 %	-836 000	-837 000
Toimintakate	-280 616	-404 640	-469 840	+16,1 %	-457 000	-458 000
Tilikauden ylij./alij.	-280 616	-404 640	-469 840	+16,1 %	-457 000	-458 000

Tulosyksikkö	ELINKEINOTOIMEN HALLINTO					
<p><i>Talousarvion tavoitteet ja tunnusluvut:</i></p> <p>Elinkeinotoimen hallinto sisältää maaseutupalvelujen ja muun elinkeinotoimen hallinnon menot. Kunnanvaltuusto päätti kokouksessaan 7.12.2015 § 57, että elinkeinoasiamiehen toimeen liittyvä hakuprosessi laitetaan käyntiin vuoden alusta ilman budjettiin liittyvää varausta ja kunnanvaltuuston tekemän § 57 päätöksen toimeenpano tapahtuu lisätalousarvion kautta.</p>						
	Tilinp. 2014	Ed. TA 2015	TA 2016	Muutos %	TS 2017	TS 2018
Toimintatulot	917	0	900	+100,0 %	1 000	1 000
Toimintamenot	-70 144	-98 477	-120 865	+22,7 %	-121 000	-121 000
Toimintakate	-69 227	-98 477	-119 965	+21,8 %	-120 000	-120 000
Tilikauden ylij./alij.	-69 227	-98 477	-119 965	+21,8 %	-120 000	-120 000

Tulosyksikkö	VARSINAINEN ELINKEINOTOIMI					
<p><i>Talousarvion tavoitteet ja tunnusluvut:</i></p> <p>Varsinainen elinkeinotoimi sisältää matkailupalvelut ja kuntamarkkinoinnin, alueohjelmat, elinkeinotoiminnan kehittämisen sekä tukemisen. Maaseutuelinkeinojen tukemisen tarkoituksena on saada aikaan kehittämisinvestointeja ja niihin kunnan ulkopuolelta</p>						

tulevaa rahoitusta.						
	Tilinp. 2014	Ed. TA 2015	TA 2016	Muutos %	TS 2017	TS 2018
Toimintatulot	8	0	0	+0,0 %	0	0
Toimintamenot	-74 205	-96 042	-77 757	-19,0 %	-78 000	-78 000
Toimintakate	-74 197	-96 042	-77 757	-19,0 %	-78 000	-78 000
Tilikauden ylij./alij.	-74 197	-96 042	-77 757	-19,0 %	-78 000	-78 000

Tulosyksikkö	TUKIPALVELUT					
<p><i>Talousarvion tavoitteet ja tunnusluvut:</i></p> <p>Tukipalveluyksikkö vastaa kunnan siivous- ja ruokapalveluista. Siivouspalvelut siirtyvät talous- ja hallintopalveluihin kokonaisuudessaan vuoden 2016 alusta (siivouspalvelujen hallinto on jo vuoden 2015 ollut ruokapalveluyksikön alaisuudessa).</p> <p>Ruokapalvelujen osalta yksikön tavoitteena on tuottaa laadukasta, maukasta, asiakaslähtöistä, ravitsemussuositusten mukaista ateriapalvelua kustannustehokkaasti kunnan lapsille, koululaisille, opiskelijoille ja vanhuksille.</p> <p>Ruokapalveluista riippumattomista syistä ei ruokapalveluyksikkö ole voinut ottaa talousarviossa huomioon taloudentasapainotuspakettia. Toteutumatta jää vuodelle 2016 paketin suunnitelman mukaiset -2 HTV, koskien Pekkalan ja Visuveden kouluja. Vuodelle 2015 suunniteltu keskitetyn ruoanjakamisen purkaminen -25 000€ ei toteutunut sosiaali- ja terveystalouden vuoksi. Tämä heijastuu vuodelle 2016 henkilöstökuluissa.</p> <p>Siivouspalvelut luovat osaltaan toimintaedellytykset kunnan tiloissa toimiville ylläpitämällä ja parantamalla tilojen puhtaus- ja hygieniatasoa. Perustoiminnot toteutetaan omana työnä, jota täydennetään sisäisellä ostopalvelulla.</p> <p><i>Vuonna 2016 on tarkoituksena siivoustoiminnan kehittäminen luomalla palvelukuvaukset sekä tarkastamalla ja mitoittamalla siivoustasot tarkoituksen mukaiselle tasolle.</i></p>						
	Tilinp. 2014	Ed. TA 2015	TA 2016	Muutos %	TS 2017	TS 2018
Toimintatulot	1 137 413	1 062 276	1 402 010	+32,0 %	1 402 000	1 402 000
Toimintamenot	-1 162 341	-1 064 264	-1 380 144	+29,7 %	-1 387 000	-1 389 000
Toimintakate	-24 928	-1 988	21 866	-1199,9 %	15 000	13 000
Tilikauden ylij./alij.	-45 448	-21 342	528	-102,5 %	-1 000	6 000

Osasto	HALLINTO- JA TALOUSOSASTO YHTEENSÄ					
	Tilinp. 2014	Ed. TA 2015	TA 2016	Muutos %	TS 2017	TS 2018
Toimintatulot	1 753 419	1 619 857	1 852 868	+14,4 %	1 861 000	1 861 000
Toimintamenot	-3 755 865	-3 624 545	-3 898 218	+7,6 %	-3 908 000	-3 913 000
Toimintakate	-2 002 446	-2 004 688	-2 045 350	+2,0 %	-2 047 000	-2 052 000
Tilikauden ylij./alij.	-2 022 993	-2 024 042	-2 066 688	+2,1 %	-2 063 000	-2 059 000

Huomioita yksikkörakenteen muutoksista ja sen vaikutuksesta lukujen vertailukelpoisuuteen:

Isännöinti siirtyi vuonna 2015 teknisistä palveluista talous- ja hallintopalveluihin. Vuoden 2014 ja 2015–2018 tiedot eivät ole tältä osin keskenään vertailukelpoisia. Edellä mainitun osastojen siirron vaikutus vuonna 2015 tuloihin oli +77 130 €, menoihin -84 072 € sekä toimintakatteeseen -6 942 € ja alijäämään -6 942 €.

Siivouspalvelut siirtyvät vuoden 2016 alusta teknisistä palveluista talous- ja hallintopalveluihin, yhdessä ruokapalvelujen kanssa muodostuvaan tukipalveluyksikköön. Siivouspalvelujen siirto talous- ja hallintopalvelujen yksikköön Vuosien 2014–2015 ja 2016–2018 tiedot eivät ole tältä osin keskenään vertailukelpoisia. Yksiköiden välisen siirron vaikutus vuoden 2016 tuloihin tulee olemaan +251 921 €, menoihin -251 921 €, toimintakatteeseen -0 € ja alijäämään -0 €.

5.2 SOSIAALI- JA TERVEYSOSASTO (Virtain ja Ruoveden sosiaali- ja terveystalouden yhteistoiminta-alue)

Tulosyksikkö	SOSIAALI- JA TERVEYSPALVELUJEN TUKIPALVELUT					
<p><i>Talousarvion tavoitteet ja tunnusluvut:</i> <u>Toiminta Ruovedellä</u></p> <p>Vuosien 2015–2017 tiedot sisältävät taloushallintopalvelujen oston lisäksi myös muiden hallinnollisten tukipalvelujen, kuten tietotekniikkapalvelujen ostot. Tukipalveluiden sosiaali- ja terveydenhuollon henkilöstö siirtyy Keiturin Sote Oy:n palvelukseen 1.1.2016 alkaen.</p>						
	Tilinp. 2014	Ed. TA 2015	TA 2016	Muutos %	TS 2017	TS 2018
Toimintatulot						
Toimintamenot	-304 572	-419 331	-500 735	+19,4 %	-501 000	-501 000
Toimintakate	-304 572	-419 331	-500 735	+19,4 %	-501 000	-501 000
Tilikauden ylij./alij.	-304 572	-419 331	-500 735	+19,4 %	-501 000	-501 000

Tulosyksikkö	PERUSTERVEYDENHUOLTO					
<p><i>Talousarvion tavoitteet ja tunnusluvut:</i> <u>Toiminta Ruovedellä</u></p> <p>Terveyskeskuksen tilat on vuokrattu Ruoveden kunnalta ja niiden huollosta ja hoidosta vastaa tilakeskus. Ruokapalvelut ostetaan myös Ruoveden kunnalta. Tukitoimista puhtaanapito (laitoshuolto) on ennestään jaettu yksiköittäin siten, että henkilöstö on osa hoito-organisaatiota. Varsinaista taloustoimintotoimintaa ei Ruovedellä ole, vaan Virtain terveyskeskuksen taloustoimisto tekee vaativimmat tehtävät. Ruovedellä keskitytään laskujen vastaanottamiseen ja hyväksymiseen sekä potilaslaskutukseen. IT-tuki on järjestetty Virtain tietohallinnosta.</p> <p>Sisäiset palkanlaskentamenot laskutetaan sopimuksen mukaisesti siten, että ne jaetaan henkilöstön lukumäärän suhteessa. Henkilökunnan määrä Virroilla ja Ruovedellä lasketaan vuosittain 1. päivänä tammikuuta ja 1. päivänä heinäkuuta. Lopullinen jakosuhte on laskentapäivien keskiarvo.</p> <p>Kirjanpito ja keskitetty hallinto (henkilöstöhallinto) laskutetaan sisäisenä laskuna sopimuksen mukaisesti talousarvion toimintakulujen suhteessa kuukausittain.</p> <p>Ruoveden ennalta ehkäisevän työn osalta työterveyshuollossa toimii työterveyshoitaja ja lääkäripalveluista vastaa yhtiön vastuulääkäri.</p> <p>Neuvolatoiminnoissa ja kouluterveydenhuollossa toimintoja yhdenmukaistetaan yhteistoiminta-alueella ja lääkäripalvelua kohdennetaan näihin toimintoihin. Koulukuraattoritoiminta on alkanut 2015.</p> <p>Terveyskeskuksen toimintaa kehitetään niin, että väestö saa tarvittavat perusterveydenhuollon palvelut omasta</p>						

<p>terveyskeskuksesta. Tavoitteena on toiminta oma(virka)lääkäriperustaisena. Erikoislääkärivastaanotot toteutetaan pääosin Virroilla. Virka-ajan ulkopuolinen päivystys arkipäivisin klo 20–08 ja viikonloppuisin (la–su) klo 17 jälkeen on Acutassa Tampereella. Virtain kiireellinen lääkärivastaanotto palvelee myös Ruoveden asukkaita arkisin klo 16–20 ja 9–17 viikonloppuisin (ehdotettu talousarvioon viikonloppuvastaanoton säilyttäminen).</p> <p>Yhteistoiminta-alueen lääkäritoiminnan yhteistyötä selvitetään.</p> <p>Ruovedellä hammashuollon toiminta jatkuu entisellään. Pyritään ostopalveluin turvaamaan riittävä hammaslääkäreiden määrä.</p> <p>Henkilöstö siirtyy Keiturin Sote Oy palvelukseen 1.1.2016.</p>	
---	--

	Tilinp. 2014	Ed. TA 2015	TA 2016	Muutos %	TS 2017	TS 2018
Toimintatulot						
Toimintamenot	-4 422 028	-4 033 767	-3 841 178	-4,8 %	-3 841 000	-3 841 000
Toimintakate	-4 422 028	-4 033 767	-3 841 178	-4,8 %	-3 841 000	-3 841 000
Tilikauden ylij./alij.	-4 422 028	-4 033 767	-3 841 178	-4,8 %	-3 841 000	-3 841 000

Tulosyksikkö	ERIKOISSAIRAANHOITO
---------------------	----------------------------

<p><i>Talousarvion tavoitteet ja tunnusluvut:</i></p> <p>Erikoissairaanhoidon palvelut ostetaan PSHP:lta. Vuosien 2013–2014 tiedot on oikaistu vastaamaan vuosien 2015–2017 tietoja siirtämällä eläkemenoperusteiset kustannukset kohtaan: muut sosiaali- ja terveyspalvelut. Erikoissairaanhoidon tulosalueeseen kuuluvat myös kustannuspaikat: psykiatriset sairaalat, muut sairaalat, mielenterveystoimisto ja kuntoutuskoti. Erikoissairaanhoidon sopimuksista vastaa jatkossakin Virtain kaupunki sairaanhoitopiirin osalta.</p>	
---	--

	Tilinp. 2014	Ed. TA 2015	TA 2016	Muutos %	TS 2017	TS 2018
Toimintatulot						
Toimintamenot	-6 030 526	-6 281 065	-6 475 260	+3,1 %	-6 475 000	-6 475 000
Toimintakate	-6 030 526	-6 281 065	-6 475 260	+3,1 %	-6 475 000	-6 475 000
Tilikauden ylij./alij.	-6 030 526	-6 281 065	-6 475 260	+3,1 %	-6 475 000	-6 475 000

Tulosityksikkö		SOSIAALITYÖ				
<i>Talousarvion tavoitteet ja tunnusluvut:</i>						
Toiminta Ruovedellä						
Ruovedellä työntekijöinä on kaksi sosiaalityöntekijää, toimistosihiteeri ja perhetyöntekijä. Ostopalvelumenoja aiheutuu erityisesti lastensuojelun sijoituksista ja asumispalvelujen ostoista (päihde ja mielenterveysasiakkaille). Henkilöstö siirtyy Keituri Sote Oy:n palvelukseen 1.1.2016 alkaen lukuunottamatta sosiaalipalvelujen viranomaistehtäviä hoitavia (3 henkilöä).						
	Tilinp. 2014	Ed. TA 2015	TA 2016	Muutos %	TS 2017	TS 2018
Toimintatulot	76 854	0	0	+0,0 %	0	0
Toimintamenot	-1 537 547	-1 309 418	-1 565 401	+19,5 %	-1 565 000	-1 565 000
Toimintakate	-1 460 692	-1 309 418	-1 565 401	+19,5 %	-1 565 000	-1 565 000
Tilikauden ylij./alij.	-1 460 692	-1 309 418	-1 565 401	+19,5 %	-1 565 000	-1 565 000

Tulosityksikkö		KEHITYSVAMMAHUOLTO				
<i>Talousarvion tavoitteet ja tunnusluvut:</i>						
Toiminta Ruovedellä						
Ruovedellä kehitysvammaisten päivä- ja työtoiminta ostetaan edelleen Honkalakodilta, kuten myös asumisen tukipalvelut keskustassa ja Visuvedellä. Ruhalan kodissa (Honkalan tiloissa) toteutetaan autettua asumista ja palveluja myydään edelleen myös vieraskuntalaisille. Ostopalvelumenoja aiheutuu kehitysvammaisten asumispalveluiden ostoista Mänttä-Vilppulasta, Autismisäätiöltä ja Esperiltä. Laitoshoidossa ei ole pitkäaikaissijoituksessa olevia. Henkilöstö siirtyy Keituri Sote Oy:n palvelukseen 1.1.2016 alkaen.						
	Tilinp. 2014	Ed. TA 2015	TA 2016	Muutos %	TS 2017	TS 2018
Toimintatulot						
Toimintamenot	-797 365	-777 498	-825 081	+6,1 %	-825 000	-825 000
Toimintakate	-797 365	-777 498	-825 081	+6,1 %	-825 000	-825 000
Tilikauden ylij./alij.	-797 365	-777 498	-825 081	+6,1 %	-825 000	-825 000

Tulosyksikkö	KOTI- JA VANHUSTYÖ
--------------	---------------------------

Talousarvion tavoitteet ja tunnusluvut:

Toiminta Ruovedellä

Ruovedellä tulosalueeseen kuuluu kotihoito (kotipalvelu ja kotisairaanhoidon yhdistettynä) ja siihen sisältyvät Mäntylän palveluasunnot sekä tukipalveluina ateria-, asiointi-, kylvytys- ja turvapuhelinpalvelua. Lisäksi tulosalue sisältää Kotirannan Koivukodin laitoshoidon sekä Kuusikodin ja Mäntykodin tehostetun palveluasumisen yksiköt, Honkalassa toimivan Majakan muistisairaiden tehostetun palveluasumisen yksikön ja Honkalalta ostetun kuntouttavan päivätoiminnan. Osasto 2 remontin valmistumisen myötä syksyllä 2015 osa osaston pitkäaikaispaikoista on muutettu tehostetuksi palveluasumiseksi. Kaukokodin toiminta tehostetun palveluasumisen toimintana päättyi osasto 2 remontin valmistuttua.

Tulosalueeseen kuuluvat myös yli 65-vuotiaiden sekä sotainvalidien omaishoito. Ikäihmisten palveluita annetaan oikea-aikaisesti ja tarkoituksenmukaisesti: painopisteenä on kotona asumisen tukemisen kehittäminen. Mikäli kotihoidon tukitoimet eivät riitä ikääntyneille, hoito turvataan palveluasumisella ja laitoshoidolla.

Ikäihmisten määrän ennustetaan kasvavan suunnitelmakaudella. Yli 65 vuotta täyttäneitä Ruovedellä on vuosina 2014, 2015 ja 2020 väestöennusteen mukaan 1540, 1561 ja 1630. Tulevaisuudessa painottuu kotiasumisen ensisijaisuus, mutta palveluita on myös lisättävä ikäihmisten määrän kasvaessa. Lisäksi laitoshoidon ja tehostettua palveluasumista tarvitaan muistisairaiden, monisairaiden, toimintakyvyltään rajoittuneiden asukkaiden hoitoon. Henkilöstö siirtyy Keituri Sote Oy:n palvelukseen 1.1.2016 alkaen.

Vanhustyön strategia päivitetään vuonna 2016.

	Tilinp. 2014	Ed. TA 2015	TA 2016	Muutos %	TS 2017	TS 2018
Toimintatulot						
Toimintamenot	-6 332 404	-6 281 614	-6 094 195	-3,0 %	-6 094 000	-6 094 000
Toimintakate	-6 332 404	-6 281 614	-6 094 195	-3,0 %	-6 094 000	-6 094 000
Tilikauden ylij./alij.	-6 332 404	-6 281 614	-6 094 195	-3,0 %	-6 094 000	-6 094 000

Tulosyksikkö	MUU SOSIAALI- JA TERVEYDENHUOLTO					
<i>Talousarvion tavoitteet ja tunnusluvut:</i>						
<u>Toiminta Ruovedellä</u>						
Muu sosiaali- ja terveydenhuolto sisältää ympäristöterveydenhuollon ostopalvelut Keuruun kaupungilta sekä sosiaali- ja terveysosaston KuEL-perusteiset maksut. Aiemmin mainitut erät ovat sisältyneet muihin osaston alaisiin kustannuspaikkoihin, mutta ne on vertailukelpoisuuden parantamiseksi eriytetty omaksi talousarviokohdaksi.						
	Tilinp. 2014	Ed. TA 2015	TA 2016	Muutos %	TS 2017	TS 2018
Toimintatulot	3 787	0	0	+0,0 %	0	0
Toimintamenot	-716 175	-699 604	-642 796	-8,1 %	-643 000	-643 000
Toimintakate	-712 387	-699 604	-642 796	-8,1 %	-643 000	-643 000
Tilikauden ylij./alij.	-797 829	-785 037	-647 747	-17,5 %	-648 000	-648 000

Osasto	SOSIAALI- JA TERVEYSPALVELUT YHTEENSÄ					
	Tilinp. 2014	Ed. TA 2015	TA 2016	Muutos %	TS 2017	TS 2018
Toimintatulot	80 642	0	0	+0,0 %	0	0
Toimintamenot	-20 140 617	-19 802 297	-19 944 646	+0,7 %	-19 945 000	-19 945 000
Toimintakate	-20 059 975	-19 802 297	-19 944 646	+0,7 %	-19 945 000	-19 945 000
Tilikauden ylij./alij.	-20 145 417	-19 887 730	-19 949 597	+0,3 %	-19 950 000	-19 950 000

5.3 SIVISTYSOSASTO

Sivistyslautakunnan alainen toiminta

Tulosyksikkö	OPETUSTOIMINNAN HALLINTO					
<p><i>Talousarvion tavoitteet ja tunnusluvut:</i></p> <p>Toiminta-ajatus: Sivistyslautakunnan tehtävänä on kasvatuksen ja koulutuksen peruspalvelujen ja niiden vaatimien tukipalveluiden järjestäminen kuntalaisille varhaiskasvatukseen, perusopetuksen, lukiokoulutuksen, vapaan sivistystyön sekä vapaa-ajan toiminnan osalta. Palvelujen tuottajina ovat ryhmäperhepäivähoito, päiväkodit, koulut ja oppilaitokset sekä toimiva hallinto. Vapaan sivistystyön osalta yhteistyötä tehdään Autere-opiston ja Merinkanto-opiston kanssa.</p> <p>Toiminnan päätavoitteet:</p> <ol style="list-style-type: none"> 1. Laadukkaiden kasvatus-, opetuspalveluiden järjestäminen. 2. Palveluiden taloudellinen ja vaikuttava järjestäminen. Toteutumista mitataan osavuosi- ja tilinpäätöstietojen avulla. 3. Ruoveden opiston ja Autere-opiston välistä yhteistyötä lisätään. Ostopalvelusopimus uusitaan vuoden 2016 osalta. Merikanto-opiston kanssa tehtävää yhteistyötä jatketaan. 4. Lukio-opetuksen siirtäminen Sastamalan koulutuskuntayhtymälle 1.8.2016 alkaen. 5. Laadukkaiden ja monipuolisten kulttuuri- ja vapaa-aiakapalveluiden tarjoaminen kuntalaisille. <p>Hallinnon tavoitteet:</p> <ol style="list-style-type: none"> 1. Suunnitelmakauden aikana jatketaan opetussuunnitelman uudistamista. Se otetaan käyttöön syyslukukauden alussa 2016. 2. Oppilaiden ja vanhempien osallistaminen opetussuunnitelmaprosessiin ja oppilashuollon kehittämiseen. 3. Ruoveden Yhteiskoulun ja Kirkonkylän koulun toiminnan yhdistäminen yhtenäiskouluperiaatteella toimivaksi peruskouluksi. 4. Perusopetuksen opettajien virkojen tarkastelu oppilasmäärää vastaavaksi; lukumäärä ja rakenne. 5. Kustannusten tarkka suunnittelu ja seuraaminen. Nopea reagointi muutostarpeeseen. Keskiössä erityisesti henkilöstö- ja koulukuljetusmenot. 6. Valmistavan opetuksen järjestäminen tarvelähtöisesti. 						
	Tilinp. 2014	Ed. TA 2015	TA 2016	Muutos %	TS 2017	TS 2018
Toimintatulot	48 615	12 170	12 170	+0,0 %	12 000	12 000
Toimintamenot	-193 190	-176 457	-176 261	-0,1 %	-177 000	-178 000
Toimintakate	-144 575	-164 287	-164 091	-0,1 %	-165 000	-165 000
Tilikauden ylij./alij.	-144 575	-164 287	-164 091	-0,1 %	-165 000	-165 000

Tulosyksikkö	PÄIVÄHOITO JA VARHAISKASVATUS					
<p><i>Talousarvion tavoitteet ja tunnusluvut:</i></p> <p>PÄIVÄHOITO Sitovat tavoitteet: Päivähoito, esiopetus (osittain) ja koululaisten iltapäivähoito (osittain) on ollut vuodesta 2010 lähtien sivistysosaston alaisuudessa.</p> <p>- Esiopetuksen opetussuunnitelman päivittäminen ja toteuttamisen seuranta. -Tarvetta vastaava henkilöstön määrä. Tarvittaessa liikutellaan henkilöstöä eri päivähoitoyksiköiden välillä (esim. sijaisuudet) -Luodaan toimivat suhteet lasten vanhempien kanssa ja pidetään yhteisiä tilaisuuksia -Vanhempien kanssa laaditaan yhteisesti lapsen VASU (varhaiskasvatussuunnitelma) -Kunnan VASUn toteutumisen seuranta. -Yksikkökohtaiset VASUt käytössä. -Turvataan päivähoito kunnassa esiintyvän tarpeen mukaisesti ja toteutetaan lähipalveluperiaatteella -varaudutaan päivähoidon tarpeen muutoksiin, koska lapset tulevat hoitoon yhä nuorempina; paineita tulee olemaan Kirkonkylän alueella.</p> <p>Oikea-aikaisten palvelujen saatavuus - säilytetään 30%, 60% ja 80%:n palvelu</p> <p>Tavoitteiden, toiminnan ja talouden tasapaino -käyttösuunnitelma toteutuu 100%:sti</p> <p>Henkilöstö ja osaaminen 1. pysyvän työvoiman saatavuus; mitataan ammattitaitoisen henkilöstön pysyvyydellä 2. toteutetaan täydennyskoulutusta 3. muu seudullinen yhteistyö (Ylä-Pirkanmaa) C tiivis yhteistyö kunnan eri sektoreiden kanssa esim. kulttuuri, vapaa-aika, liikuntatoimi. C osallistutaan kunnan Laku-ryhmään(lasten kulttuuri) C kehityskeskustelut C TVA prosessi käytynä koko päivähoidossa</p> <p>Suoritetaan päivähoidon vaihtoehtona lastenhoidon tukea 40 ruovesiläiselle lapselle</p> <p>Pidetään tiivistä yhteyttä sosiaalitoimeen ja lastenneuvolaan ja kouluterveydenhoitoon sekä kasvatus- ja perhe-neuvolaan</p>						
	Tilinp. 2014	Ed. TA 2015	TA 2016	Muutos %	TS 2017	TS 2018
Toimintatulot	180 691	190 500	180 437	-5,3 %	180 000	180 000
Toimintamenot	-1 540 788	-1 555 668	-1 519 556	-2,3 %	-1 528 000	-1 530 000
Toimintakate	-1 360 097	-1 365 168	-1 339 119	-1,9 %	-1 347 000	-1 350 000
Tilikauden ylij./alij.	-1 360 097	-1 365 168	-1 339 119	-1,9 %	-1 347 000	-1 350 000

Tulosyksikkö	PERUSOPETUKSEN 0-6 LUOKAT					
<p><i>Talousarvion tavoitteet ja tunnusluvut:</i> Varmistetaan, että ryhmäkoot kouluilla ovat pedagogisesti ja taloudellisesti kestäväällä pohjalla. Opetusryhmän koko luokilla 1-2 pääsääntöisesti enintään 20, luokilla 3-6 pääsääntöisesti enintään 30. Opetussuunnitelman uudistusprosessin jatkaminen. Kolmiportaisen tuen käytänteiden edelleen kehittäminen kouluilla.</p> <p>Oppilas- ja opiskelijahuoltolain toimeenpanoon liittyviä tehtäviä; oppilashuoltosuunnitelma ja kuraattoripalvelut. Kuraattoripalvelut ostopalveluna Virtain kaupungilta.</p> <p>Koulujen liikunnallisuuden lisääminen monipuolisia opetusmenetelmiä ja koulun ulkopuolista opetusta hyödyntäen.</p> <p>Kodin ja koulun yhteistyön kehittäminen, esim. vanhempainoimikuntien toiminnan tukeminen.</p> <p>Kodin ja koulun välisen viestinnän kehittäminen (Wilma).</p> <p>Yhteistyön edelleen kehittäminen varhaiskasvatuksen ja perusopetuksen välillä (esim. nivelkohdat, henkilöstön yhteistyö, iltapäivätoiminta jne.)</p> <p>Varmistetaan riittävät ja tarkoituksenmukaiset koulunkäynninohjaajien resurssit kaikille kouluille.</p> <p>Esiopetusjärjestelyt kyläkouluilla toteutetaan yhdessä 1-2 luokkien opetuksen kanssa.</p> <p>Erityisopetuksen tarkoituksenmukainen järjestäminen.</p> <p>Järjestetään iltapäivätoimintaa tarkoituksenmukaisimmalla tavalla Kirkonkylän, Pekkalan ja Visuveden kouluilla.</p> <p>Järjestetään kerhotoimintaa kouluilla Opetushallituksen avustuksen turvin</p> <p>Arviointijärjestelmän kehittäminen -toiminnan laadun seuranta, perusopetuksen laatukriteerien käyttö vuosittaisessa arvioinnissa. -opetus- ja ohjaushenkilöstön osaamisen kehittäminen (kehityskeskustelut, täydennyskoulutus) -työyhteisöjen työhyvinvoinnin ylläpito ja kehittäminen</p>						
	Tilinp. 2014	Ed. TA 2015	TA 2016	Muutos %	TS 2017	TS 2018
Toimintatulot	117 641	109 573	114 101	+4,1 %	114 000	114 000
Toimintamenot	-2 656 292	-2 670 919	-2 900 074	+8,6 %	-2 914 000	-2 918 000
Toimintakate	-2 538 651	-2 561 346	-2 785 973	+8,8 %	-2 800 000	-2 804 000
Tilikauden ylij./alij.	-2 555 412	-2 572 249	-2 789 614	+8,5 %	-2 800 000	-2 804 000

Tulosyksikkö	RUOVEDEN YHTEISKOULU					
<p><i>Talousarvion tavoitteet ja tunnusluvut:</i> Perusopetus 7 – 9 luokat:</p> <ul style="list-style-type: none"> – opetuksen laadun ja laadun arvioinnin kehittäminen – taloudellisesti kestäväällä perustalla oleva opetusryhmien koko – arviointikeskustelut luokanvalvojien, huoltajien ja oppilaiden kanssa – kehityskeskustelut esimiehen ja henkilöstön kesken – kolmiportaisen tuenjärjestämisen edelleen kehittäminen – kouluviihtyvyyteen ja turvalliseen oppimisympäristöön panostaminen (yhteiset pelisäännöt) – kansainvälisen oppilasvaihtotoiminnan jatkaminen koulun omana toimintana sekä EU-rahoituksen puitteissa – tieto- ja viestintätekniiikan opetussovellusten kehittäminen perusopetuksessa – opettajien täydennyskoulutus <p>Lukio-opetus:</p> <ul style="list-style-type: none"> – opetuksen hyvän laadun säilyttäminen, seuranta ja edelleen kehittäminen – opettajien täydennyskoulutus erityisesti tieto- ja viestintätekniiikan opetussovellusten alueella – arviointi- ja kehityskeskustelut – taloudellisesti kestäväällä pohjalla oleva opetusryhmien koko – riittävän opiskelijahuollon turvaaminen – turvalliseen ja viihtyisään opiskelu-ympäristöön panostaminen 						
	Tilinp. 2014	Ed. TA 2015	TA 2016	Muutos %	TS 2017	TS 2018
Toimintatulot	47 133	54 346	38 664	-28,9 %	29 000	29 000
Toimintamenot	-2 324 766	-2 344 184	-2 293 225	-2,2 %	-2 307 000	-2 309 000
Toimintakate	-2 277 633	-2 289 838	-2 254 561	-1,5 %	-2 278 000	-2 281 000
Tilikauden ylij./alij.	-2 288 654	-2 295 039	-2 258 013	-1,6 %	-2 278 000	-2 281 000

Tulosityksikkö	KESKIASTE					
<i>Talousarvion tavoitteet ja tunnusluvut:</i>						
<ul style="list-style-type: none"> - Osuus Merikanto-opiston kustannuksista - Yhteisten opintotilaisuuksien/ kurssien/ osakurssien järjestäminen lukioiden kanssa seutukunnan alueella 						
	Tilinp. 2014	Ed. TA 2015	TA 2016	Muutos %	TS 2017	TS 2018
Toimintatulot	0	0	0	+0,0 %	0	0
Toimintamenot	-56 952	-57 125	-59 230	+3,7 %	-59 000	-59 000
Toimintakate	-56 952	-57 125	-59 230	+3,7 %	-59 000	-59 000
Tilikauden ylij./alij.	-56 952	-57 125	-59 230	+3,7 %	-59 000	-59 000

Tulosityksikkö	RUOVEDEN OPISTO					
<i>Talousarvion tavoitteet ja tunnusluvut:</i>						
Aikuiskoulutus, vapaa sivistystyö/Ruoveden Opisto:						
<ul style="list-style-type: none"> - Opiston opetustuntimäärän soputtaminen tarpeeseen - Opiston toiminnassa yhteistyön jatkaminen Mänttä-Vilppulan Autere-Opiston kanssa . 						
	Tilinp. 2014	Ed. TA 2015	TA 2016	Muutos %	TS 2017	TS 2018
Toimintatulot	14 658	17 000	17 000	+0,0 %	17 000	17 000
Toimintamenot	-173 078	-160 336	-160 115	-0,1 %	-160 000	-160 000
Toimintakate	-158 420	-143 336	-143 115	-0,2 %	-143 000	-143 000
Tilikauden ylij./alij.	-158 420	-143 336	-143 115	-0,2 %	-143 000	-143 000

Tulosityksikkö	KIRJASTOPALVELUT					
<i>Talousarvion tavoitteet ja tunnusluvut:</i>						
<p>Kirjasto on sivistyksen ja kulttuurin peruspalvelua, joka edistää alueensa asukkaiden yhtäläisiä mahdollisuuksia elämyksiin, tietojen ja taitojen hankintaan, kansalaisvalmiuksien kehittämiseen, kansainvälistymiseen sekä elinikäiseen oppimiseen. Toiminnan tavoitteena on edistää myös virtuaalisten ja vuorovaikutteisten verkkopalvelujen ja niiden sisältöjen kehittymistä. (Kirjastolaki 2§).</p> <p>Kirjastopalveluilla tuotetaan hyvinvointia, iloa, elämyksiä ja tietoja kaikenikäisille kuntalaisille. Niillä myös ennalta ehkäistään tiedollista ja muuta syrjäytymistä.</p>						

Sitovat tavoitteet:

- Palveluja käytetään aktiivisesti: tavoitteena 85 000 lainaa ja 55 000 käyntiä
- Saavutettavuus turvataan riittävillä aukioloajoilla ja kirjastoauton laajalla reitistöllä: pääkirjasto 36 h/vko talvikausi ja 32 h/vko kesäkausi; kirjastoautossa n. 40 pysäkkiä / aikataulujakso.

Muut tavoitteet:

- Aineistokokoelman kehittäminen: riittävät laatusuosituksen mukaiset hankinnat ja poistot.
- Lasten ja nuorten oppimisen ja hyvinvoinnin tukeminen sekä kirjaston kehittäminen oppimisympäristönä: tiedonhaun ja kirjastonkäytön opastus, mediakasvatus, kirjavinkkaus, satutunnit, lastentapahtumat. Yhteistyö koulun, päivähoidon ja lastenkulttuuryöryhmän kanssa. Osallistuminen opetussuunnitelman uudistustyöhön.
- Lukuharrastuksen edistäminen ja tukeminen.
- Seniorityön kehittäminen.
- Tiivis PIKI-yhteistyö yhteistoimintasopimuksen ja toimintaohjelman 2013-2017 mukaan.
- Laatuhanke yli maakuntarajan -hankkeen jatkaminen: tavoitteena laatumallin laatiminen. Mukana viisi kuntaa. Hankkeeseen saatu valtionavustusta, hallinnoijana Mänttä-Vilppula.

	Tilinp. 2014	Ed. TA 2015	TA 2016	Muutos %	TS 2017	TS 2018
Toimintatulot	12 461	7 410	8 365	+12,9 %	8 000	8 000
Toimintamenot	-314 968	-310 695	-325 309	+4,7 %	-327 000	-327 000
Toimintakate	-302 507	-303 285	-316 944	+4,5 %	-319 000	-319 000
Tilikauden ylij./alij.	-304 014	-306 300	-319 959	+4,5 %	-320 000	-319 000

Tulosyksikkö	LIIKUNTAPALVELUT JA RAITTIUSTYÖ					
<p><i>Talousarvion tavoitteet ja tunnusluvut:</i></p> <p>Tavoitteenamme luoda edellytyksiä kuntalaisten liikunnalle kehittämällä paikallisia ja alueellista yhteistyötä sekä terveyttä edistävää liikuntaa, tukemalla kansalaistoimintaa, tarjoamalla liikuntapaikkoja sekä järjestämällä liikuntaa ottaen huomioon myös erityisryhmät. Liikunta on kunnallinen peruspalvelu, jonka tavoitteena on edistää kuntalaisten hyvinvointia ja terveyttä, fyysistä aktiivisuutta, liikuntaharrastusta sekä vahvistaa liikunnan kansalaistoiminnan elinvoimaisuutta paikallistasolla.</p> <p>Muita tavoitteita:</p> <p>Luoda ja kehittää erilaisia matalan kynnyksen liikuntamahdollisuuksia kunnassa. Kuntalaisten omaehtoista liikkumista tuetaan ja kannustetaan eri teemoin ja tapahtumin.</p> <p>Kunnan ja seuraväen sekä alueellisten toimijoiden yhteistyö liikuntapalveluiden järjestämisessä.</p> <p>Seura-avustusten säilyttäminen nykyisellä tasolla.</p> <p>Aktivoinnin painopisteet: Työ- ja ikäihmisten terveystoimintaa sekä liikkumattomien lasten ja nuorten saaminen liikuntaharrastusten pariin.</p> <p>Liikuntatoimi huolehtii Urheilukeskuksen ja siihen liittyvien liikuntapaikkojen kunnossapidosta ja kunnostuksesta. Ylläpidetään lähiliikuntapaikka jokaisen kyläkoulun yhteydessä.</p>						
	Tilinp. 2014	Ed. TA 2015	TA 2016	Muutos %	TS 2017	TS 2018
Toimintatulot	34 898	38 282	38 309	+0,1 %	38 000	38 000
Toimintamenot	-199 287	-228 392	-228 104	-0,1 %	-229 000	-229 000
Toimintakate	-164 389	-190 110	-189 795	-0,2 %	-191 000	-191 000
Tilikauden ylij./alij.	-164 389	-190 110	-205 718	+8,2 %	-203 000	-200 000

Tulosyksikkö	NUORISOTYÖ					
<p><i>Talousarvion tavoitteet ja tunnusluvut:</i> Nuorisotoimen tavoitteena on edistää nuorten aktiivista kansalaisuutta ja nuorten sosiaalista vahvistumista sekä tukea nuorten itsenäistymistä. Työtä tehdään nuorisolain hengessä, jossa lähtökohtana on mm. yhteisöllisyys, yhteisvastuu, ihmisoikeuksien kunnioittaminen ja tasa-arvo, sekä nuorten kasvun tukeminen ja elinolojen parantaminen.</p> <p>Työmuotojamme ovat järjestöjen tukeminen, toimintaryhmien ohjaaminen, leiritoiminta, retket, kulttuuri- ym. tapahtumat, nuorisotila Vintin toiminta.</p> <p>Nuorten kasvun tukemiseksi toimimme yhteistyössä vanhempien, koulujen, seurakunnan, järjestöjen sekä muiden nuorisotyötä tekevien tahojen kanssa.</p> <p>Etsivä nuoristyö toteutetaan OKM:n hankerahoituksen turvin.</p> <p>Muut tavoitteet:</p> <p>Nuorten palveluverkoston toiminnan koordinointi.</p> <p>Aktiivinen yhteistyö nuorisovaltuuston kanssa.</p> <p>Nuorisotila Vintin toiminta. Avointa ja ohjattua toimintaa arki-iltoina. Perjantain PP -illat yhteistyössä seurakunnan kanssa. Vintin tilojen vuokraaminen järjestöille ja yhteisöille.</p> <p>Nuorisoteatteri NuHan ja ilmaisutaitokerho PikkuNuHan toiminnan ohjaaminen.</p> <p>Leiritoiminta yhteistyössä seurakunnan kanssa, retket ja nuorisokulttuuritapahtumat.</p> <p>KultTour-yhteistyöverkostossa toimiminen.</p> <p>Tuuhoson leirikeskusten vuokraaminen yhdistyksille, yrityksille ja yksityisille.</p>						
	Tilinp. 2014	Ed. TA 2015	TA 2016	Muutos %	TS 2017	TS 2018
Toimintatulot	59 924	70 275	61 275	-12,8 %	61 000	61 000
Toimintamenot	-140 489	-185 762	-174 280	-6,2 %	-175 000	-175 000
Toimintakate	-80 565	-115 487	-113 005	-2,1 %	-114 000	-114 000
Tilikauden ylij./alij.	-80 565	-115 487	-113 005	-2,1 %	-114 000	-114 000

Tulosyksikkö	KULTTUURITYÖ					
<p><i>Talousarvion tavoitteet ja tunnusluvut:</i> Kulttuuritoimen tavoitteena on: Edistää myönteistä kuntakuvaa ja tukea toiminnallisuutta sekä vaalia arvokkaita kulttuuriperinteitä. Kulttuuritoimi järjestää tapahtumia ja yhteiskunnallisia tilaisuuksia sekä tukee omaehtoista harrastus- ja yhdistystoimintaa. Kulttuuritoimi toimii yhteistyössä taiteen eri alueilla ja eri ikäryhmät huomioiden.</p> <p>Muut tavoitteet: Yhteiskunnallisten ja muiden kulttuuritilaisuuksien järjestäminen, mm. itsenäisyysjuhla ja veteraanien juhlapäivät sekä mm. Runeberg-aiheiset kulttuuritapahtumat. Kulttuurityötä tekevien yhdistysten ja toimijoiden tukeminen ja yhteistyö. Ruoveden kotiseutumuseon toiminnan suunnittelu ja kehittäminen. Museoalueen rakennusten kunnostustöiden jatkaminen ja kokoelmien hoito. Ruoveden kesäesitteen toimittaminen. Lastenkulttuuriryhmän toiminta. Lasten Pirkkaset - yhteistyöverkostossa toimiminen. Viljamakasiinin taidenäyttelytoiminnan organisointi ja muun kesätoiminnan suunnittelu ja kehittäminen. Pyynikkilän kesätoiminnan järjestäminen yhteistyössä yhdistysten kanssa. Pyynikkilän alueen kehittämistä jatketaan vuonna 2012 valmistuneen esiselvityksen tuella.</p>						
	Tilinp. 2014	Ed. TA 2015	TA 2016	Muutos %	TS 2017	TS 2018
Toimintatulot	11 979	11 300	11 300	+0,0 %	11 000	11 000
Toimintamenot	-69 551	-71 962	-66 220	-8,0 %	-66 000	-66 000
Toimintakate	-57 573	-60 662	-54 920	-9,5 %	-55 000	-55 000
Tilikauden ylij./alij.	-57 573	-60 662	-54 920	-9,5 %	-55 000	-55 000

Osasto	SIVISTYSOSASTO YHTEENSÄ					
	Tilinp. 2014	Ed. TA 2015	TA 2016	Muutos %	TS 2017	TS 2018
Toimintatulot	528 001	510 856	481 621	-5,7 %	472 000	472 000
Toimintamenot	-7 669 362	-7 761 500	-7 902 374	+1,8 %	-7 942 000	-7 953 000
Toimintakate	-7 141 361	-7 250 644	-7 420 753	+2,3 %	-7 471 000	-7 481 000
Tilikauden ylij./alij.	-7 170 651	-7 269 763	-7 446 784	+2,4 %	-7 484 000	-7 490 000

Ajankohtaista asiaa koulutoimesta ja siihen liittyvistä tavoitteista

- Lukio-opetuksen siirtyminen SASKYYN Opetus- ja kulttuuriministeriön päätös 10.11.2015 OKM/8/530/2015
- Pekkalan ja Visuveden koulujen toiminnan jatkuminen; 59 valmistavan opetuksen oppilasta neljässä opetusryhmässä. (talouden tasapainottamisohjelmassa kyläkoulujen lakkauttaminen).

5.4 TEKNINEN OSASTO

5.4.1 Teknisen lautakunnan alainen toiminta

Tulosityksikkö	TEKNINEN HALLINTO
<p><i>Talousarvion tavoitteet ja tunnusluvut:</i></p> <p><u>Henkilöstötavoitteet</u></p> <p>Osaston kokonaisvahvuus vuoden 2015 lopulla on 24,6 henkilöä. Siistijöiden siirtyessä talous- ja hallinto-osaston alaisuuteen vuoden 2016 alusta, on henkilöstön kokonaisvahvuus 17,6 henkilöä vuonna 2016. Henkilöstön osalta on tehty ympäristölautakunnan osalta esitys, että rakennusvalvontaan saataisi lisäresursseina lupavalmisteliija kunnan sisäisenä henkilöstösiirtona.</p> <p>Henkilöstön määrä on supistettu minimiin. Tämä on näkynyt edellisen vuoden aikana työssäjaksamisen heikentymisenä. Myös työn toteuttaminen hyvän hallintotavan edellyttämällä tavalla heikentyy mm. lausuntojen, vastineiden, valitusten ja lupa-asioiden käsittelyajat pitkittyvät. Erityisesti riski on suuri kesäaikana, jolloin henkilöstö on vajaana lomien takia. Kuormaa helpottamaan tekniseen hallintoon on budjetoitu palkkavarauksena teknisen alan työharjoittelijalle 3,5 kuukauden ajaksi.</p> <p><u>Laatutavoitteet</u></p> <p>Henkilökunnan hyvinvointia ja ammattitaitoa arvioidaan kehityskeskusteluiden yhteydessä. Ammattitaitoa pyritään ylläpitämään mm. henkilöstön koulutuksen avulla.</p> <p>Riskien kartoituksessa todettuihin riskikohtiin kiinnitetään toiminnassa huomiota ja merkittävistä asioista raportoidaan osavuosikatsausten yhteydessä kunnanhallitukselle.</p> <p>Osasto seuraa talouden toteutuvia lukuja kuukausittain. Osavuosikatsaukset tehdään kunnanhallituksen ohjeistuksen mukaisesti</p> <p><u>Kehitystavoitteet</u></p> <p>Osaston johtosäännön päivittäminen vuodelle 2017 Henkilöstön tehtäväkuvien uudistaminen vuodelle 2017 Maapoliittisen suunnitelman laadinta Suunnittelu- ja rakentamispalveluiden puitesopimukset</p> <p><u>Taloudellisuustavoitteet</u></p> <p>Teknisen osaston toimintatulot ovat vähintään talousarvion mukaiset. Toimintamenot ovat korkeintaan talousarvion mukaiset.</p> <p>Tilakeskuksen tavoite on saada kiinteistöjen tulot kattamaan käyttö ja korjausmenot.</p> <p>Vesihuoltolaitos muuttuu vuoden alusta kirjanpidolliseksi taseyksiköksi, jolla jatkossa on oma tase, tuloslaskelma ja rahoituslaskelma.</p>	

	Tilinp. 2014	Ed. TA 2015	TA 2016	Muutos %	TS 2017	TS 2018
Toimintatulot	2 661	3 300	4 364	+32,2 %	4 000	4 000
Toimintamenot	-422 818	-382 399	-346 848	-9,3 %	-349 000	-349 000
Toimintakate	-420 157	-379 099	-342 484	-9,7 %	-345 000	-345 000
Tilikauden ylij./alij.	-420 157	-404 766	-342 484	-15,4 %	-345 000	-345 000

Tulosyksikkö	LIIKENNEVÄYLÄT					
<p><i>Talousarvion tavoitteet ja tunnusluvut:</i></p> <p>Kadut</p> <p>Määrätavoitteet: Katujen hoitomäärien tasossa määrätavoitteena on kunnossapitostandardien mukainen hoito, jolloin vältetään "ylihoito". Talouden tasapainotussuunnitelmassa on päätös, että katujen kunnossapitomenoista tulee saada säästöjä. Suurimmat jatkuvat kunnossapitomenot muodostuvat auras- ja hiekoituskustannuksista. Hiekoituksen tasoa ei voi alentaa lainvelvoitteiden vuoksi. Auras- ja hiekoituskustannuksia voidaan saada auras- ja hiekoituksen lähtökynnyksellä nostamalla.</p> <p>Laatutavoitteet: Kunnossapitobudjetoinnin myötä myös laadullinen taso tulee väistämättä heikentymään. Laatutavoitteena on pitää kaavatiet ja kevyenliikenteen väylät liikennettä tyydyttävässä kunnossa myös talviaikana siten, että pyritään turvaamaan tienkäyttäjien turvallinen liikkuminen.</p> <p>Katuvalaistus</p> <p>Määrätavoitteet: Katuvalaistuksen määrätavoitteena pyritään siihen, ettei valaisimien määrä enää lisäänty. Katuvalaistuksen sähkökustannuksia karsitaan järkevämmällä valojen ohjauksella ja valaistusaikoja karsimalla. Uusina investointeina on talousarvioon varattu 25.000e elohopealamppujen vaihtamisesta led-tekniikkaan.</p> <p>Katuvalaistuksen kesäkatkoja ja yösammutuksia jatketaan tehdyn päätöksen mukaisesti.</p>						
	Tilinp. 2014	Ed. TA 2015	TA 2016	Muutos %	TS 2017	TS 2018
Toimintatulot	2 464	2 000	2 000	+0,0 %	2 000	2 000
Toimintamenot	-155 922	-279 245	-254 297	-8,9 %	-254 000	-254 000
Toimintakate	-153 458	-277 245	-252 297	-9,0 %	-252 000	-252 000
Tilikauden ylij./alij.	-458 419	-527 057	-471 082	-10,6 %	-442 000	-416 000

Tulosityksikkö	YLEISET ALUEET					
<p><i>Talousarvion tavoitteet ja tunnusluvut:</i></p> <p>Määrätavoitteet: Yleisiin alueisiin lukeutuu puistot, leikkipaikat, venesatamat, torit ja muut vastaavat yleiseen käyttöomaisuuteen kuuluvat alueet. Vanhoja kohteita kunnostetaan ja uusitaan lain edellyttämässä laajuudessa. Uudet kohteet ja peruskunnostukset toteutetaan investointiohjelman mukaan.</p> <p>Osoitteisto: Osoitteiston uusintatyöt aloitettiin syksyllä 2015 kunnan omana työnä. Työ saatetaan loppuun vuoden 2016 aikana.</p> <p>Laatutavoitteet: Yleisten alueiden viihtyisyyttä ylläpidetään nykyisellä tasolla. Leikkipaikoilla rakenteiden ja välineiden kunto pidetään turvallisuusmääräysten edellyttämällä tasolla. Leikkipaikkojen kunnossapidon hoitaa sivistystoimi teknisen toimen ohjauksessa.</p>						
	Tilinp. 2014	Ed. TA 2015	TA 2016	Muutos %	TS 2017	TS 2018
Toimintatulot	40 184	38 980	42 980	+10,3 %	43 000	43 000
Toimintamenot	-85 991	-89 313	-73 968	-17,2 %	-74 000	-74 000
Toimintakate	-45 807	-50 333	-30 988	-38,4 %	-31 000	-31 000
Tilikauden ylij./alij.	-107 172	-143 987	-124 086	-13,8 %	-126 000	-107 000

Tulosityksikkö	MAA- JA METSÄTILAT					
<p><i>Talousarvion tavoitteet ja tunnusluvut:</i></p> <p>Maa- ja metsätilat on johtosäännön mukaisesti teknisen lautakunnan alaista toimintaa sillä poikkeuksella, että metsänmyynnistä vastaa kunnanhallituksen alainen toiminta.</p> <p>Kunnalla on 23 metsätilaa, yht. 1240 ha. Metsänhoitosuunitelma vuosille 2016–2025 valmistui 16.10.2015.</p> <p>Määrätavoitteet Metsänmyyntitavoitteeksi on esitetty 388 000 € myyntitavoite vuodelle 2016. Hakkuut toteutetaan metsänhoitosuunnitelmaa noudattaen. Tulevan vuoden hakkuista päätetään alkuvuonna 2016.</p> <p>Laatutavoitteet Noudatetaan metsänhoitosuunnitelmaa huomioiden talousarvion tavoitteet.</p> <p>Metsätiet pidetään ajokelpoisina tienvierustojen raivauksella ja lanauksilla siten, että kunnostuskierto on noin kolme vuotta.</p>						
	Tilinp. 2014	Ed. TA 2015	TA 2016	Muutos %	TS 2017	TS 2018
Toimintatulot	386 092	470 000	388 000	-17,4 %	388 000	388 000
Toimintamenot	-68 440	-24 570	-54 570	+122,1 %	-55 000	-55 000
Toimintakate	317 652	445 430	333 430	-25,1 %	333 000	333 000
Tilikauden ylij./alij.	317 652	445 430	321 658	-27,8 %	324 000	326 000

Tulosyksikkö	MAKSULLINEN PALVELUTOIMINTA					
<p><i>Talousarvion tavoitteet ja tunnusluvut:</i></p> <p>Jätehuolto</p> <p>Määrätavoitteet: Jätehuollon kunnallisena tehtävänä on enää hoitaa puhdistamoilta jäävä liete hyötykäyttöön. Lietteen määrä on sidoksissa viemäriverkostoon johdettuihin jätevesiin, joiden määrä on vuosittain melko vakio.</p> <p>Laatutavoitteet: Lietteen jatkokäsittelyn laatu on pidettävä sellaisena että liete kelpaa ympäristörakentamiseen.</p> <p>Lämpölaitokset:</p> <p>Kunnalla on omistuksessa kaksi lämpövoimalaa. Visuvedelle rakennettu voimala on rakennettu kattamaan neljän kerrostalon lämmitys. Visuvedellä on kolme kerrostaloa. A-talon purkupäätöksen siirtyessä ja talojen käyttöasteen noustua kolmen talon osalta n. 50 % → 90 %, myös lämpölaitoksen tuotto vastaa lähes alkuperäistä tavoitetta.</p> <p>Ruhan laitoksen lämmöntuottotarve on pienentynyt alkuperäisestä emäntäkoulun tehokysynnän hiivuttua. Käytöstä poistettu vuokra-asunto ja poistuva Ruhala-koti vähentävät entisestään tarvetta. Toiminta pystytään kuitenkin pitämään tuottoisana vielä tulevanakin vuonna.</p> <p>Lämpölaitokset käyttävät lämmönlähteenä pääasiassa paikallista hake-energiaa.</p>						
	Tilinp. 2014	Ed. TA 2015	TA 2016	Muutos %	TS 2017	TS 2018
Toimintatulot	117 917	121 000	102 501	-15,3 %	103 000	103 000
Toimintamenot	-72 630	-70 053	-70 053	+0,0 %	-70 000	-70 000
Toimintakate	45 287	50 947	32 448	-36,3 %	32 000	32 000
Tilikauden ylij./alij.	21 166	27 198	12 299	-54,8 %	17 000	19 000

Tulosyksikkö	VESIHUOLTOLAITOS					
<p>Vesihuollon kehittämissuunnitelma on päivityksen tarpeessa ja toiminta-alueet tulisi päivittää.</p> <p>Ruoveden kunnan vesihuoltolaitos on ollut kirjanpidossa laskennallisesti eriytetty yksikkö, jonka kirjanpito on hoidettu erillistileillä kunnan kirjanpidossa.</p> <p>Vesihuoltolain muutos edellyttää, että vesihuolto tulee eriyttää omaksi kirjanpidolliseksi taseyksiköksi vuoden 2016 alusta lukien. Taseyksiköllä tulee olla oma tase, tuloslaskelma ja rahoitus laskelma. Asia ei vaikuta vesihuoltolaitoksen tuotto / kulueriin.</p> <p>Vesilaitos</p>						

<p>Määrätavoitteet: Veden myynnin osalta tavoitellaan häiriötöntä vedenjakelutilannetta, jolloin veden myynnin määrä on suurin ja asiakkaille aiheutuvat käyttöhäiriöiden negatiiviset seuraukset ovat mahdollisimman vähäiset.</p> <p>Laatutavoitteet: Laatutavoitteena on toimittaa kunnan vesilaitoksesta asiakkaille joka hetki sosiaali- ja terveysministeriön ohjeistuksen mukaisesti laatuvaatimukset ja -tavoitteet täyttävää talousvettä. Laatutavoitteita seurataan vesilaitosten tarkkailuohjelman mukaisesti.</p> <p>Taloudellisuustavoitteet: Taloudellisuustavoitteena on, että vesilaitoksen taksan ja palvelumaksuhinnaston mukaiset tulot kattavat vesilaitoksen menot pääomakustannuksineen ja tuottavat vesilaitokseen sijoitetulle pääomalle kohtuullisen tuoton.</p> <p>Viemärlaitos</p> <p>Määrätavoitteet: Jäteveden puhdistuksessa tavoitellaan ylivuodotonta tilannetta, jossa kaikki viemärlaitokseen laskettu jätevesi saadaan ohjattua puhdistamon kautta puhdistettuna vesistöön.</p> <p>Laatutavoitteet: Laatutavoitteena on päästä niin häiriöttömään ja toimintavarmaan puhdistustulokseen, että ympäristöluvan velvoitteet jatkuvasti saavutetaan.</p> <p>Taloudellisuustavoitteet: Taloudellisuustavoitteena on, että viemärlaitoksen taksan ja palvelumaksuhinnaston mukaiset tulot kattaisivat menot mukaan lukien pääomapuolen menot.</p>						
	Tilinp. 2014	Ed. TA 2015	TA 2016	Muutos %	TS 2017	TS 2018
Toimintatulot	573 965	515 060	514 610	-0,1 %	515 000	515 000
Toimintamenot	-390 264	-357 485	-354 431	-0,9 %	-355 000	-356 000
Toimintakate	183 701	157 575	160 179	+1,7 %	159 000	159 000
Tilikauden ylij./alij.	-43 334	-47 471	-60 142	+26,7 %	-54 000	-27 000

Tulosityksikkö	TILAKESKUS
----------------	-------------------

Tilakeskus vastaa kunnan omistamien kiinteistöjen isännöinnistä lukuun ottamatta kunnan asuntoyhtiöiden isännöimiä vuokratolokiinteistöjä.

Tilakeskuksen isännöimissä taloissa on kunnan toimintoja, ulos vuokrattuja kiinteistöjä, lämpölaitoksia sekä asuinkiinteistöjä. Tilakeskus vastaa myös kunnan osakkuuskiinteistöjen toiminnasta. Tilakeskus määrittää kohteiden laskennallisen vuokratason, mutta ei vastaa kuitenkaan varsinaisesta vuokraustoiminnasta, joka on kunnanhallituksen alaista toimintaa. Toimintojen eriyttäminen laskennallisiksi taseyksiköiksi tulee harkita

Määrätavoitteet:

Tilakeskuksen vastuualue säilyy ennallaan.

Laatutavoitteet:

Kiinteistöjen kunto pyritään pitämään rakennuslainsäädännön mukaisessa kunnossa ja että rakennusten korjausvelka ei pääse kasvamaan hallitsemattomaksi. Rakennusten vanhenevaa talotekniikkaa uusitaan ennakoivasti, jotta vältetään aineellisilta vahingoilta. Tilat pidetään tarkoituksenmukaisessa kunnossa käyttäjien tyytyväisyys huomioiden. Talouden tulevien vuosien haasteet asettavat entistä kovemmat paineet erityisesti korjausvelan osalle.

Taloudellisuustavoitteet:

Tilakeskuksen tavoite on saada kiinteistöjen tulot kattamaan käyttö ja korjausmenot.

Ongelmana on tyhjäksi jäävät kiinteistöt, kuten Ruhala-koti ja entinen nuorisokoti Ruhalassa.

Tilakeskus valmistele myytäväksi käyttötarkoituksensa menettäneitä kiinteistöjä. Tavoitteena on saada myytyä kaksi asuinhuoneisto-osaketta sekä Tuuhosen leirikeskus.

	Tilinp. 2014	Ed. TA 2015	TA 2016	Muutos %	TS 2017	TS 2018
Toimintatulot	2 054 290	2 072 207	2 167 761	+4,6 %	2 168 000	2 168 000
Toimintamenot	-1 441 725	-1 375 981	-1 482 343	+7,7 %	-1 485 000	-1 485 000
Toimintakate	612 565	696 226	685 418	-1,6 %	683 000	683 000
Tilikauden ylij./alij.	192 869	215 976	149 273	-30,9 %	117 000	78 000

Tielautakunnan toiminta:

Tulosyksikkö	YKSITYISTIEASIAT					
<p><i>Talousarvion tavoitteet ja tunnusluvut:</i></p> <p>Vuoden 2017 alusta tielautakunnan asioita hoitaa kolmijäseninen yksityistiejaosto, joka toimii teknisen lautakunnan alaisuudessa ja joka käsittelee samat asiat kuin entinen lautakunta.</p> <p>Toiminta-ajatuksena on ylläpitää ja edistää kunnan tieoloja tienpitoon ja perusparannustöihin myönnettyjen avustusvarojen tarkoituksenmukaisella jakamisella, tiekuntia perustamalla, jatkamalla ja yhdistämällä sekä neuvonnalla.</p> <p>Lisäksi yksityistiejaosto toimii yksityistielain mukaisesti tieriita-asioissa alimpana oikeusasteena lainsäädännön osoittaman toimivaltansa puitteissa.</p> <p>Tavoitteena on säilyttää yksityistieverkoston laajuus ja liikennöitävyys nykyisen tasoisena.</p>						
	Tilinp. 2014	Ed. TA 2015	TA 2016	Muutos %	TS 2017	TS 2018
Toimintatulot	0	0	0	+0,0 %	0	0
Toimintamenot	-155 856	-101 020	-106 180	+5,1 %	-106 000	-106 000
Toimintakate	-155 856	-101 020	-106 180	+5,1 %	-106 000	-106 000
Tilikauden ylij./alij.	-155 856	-101 020	-106 180	+5,1 %	-106 000	-106 000

5.4.2 Ympäristölautakunnan alainen toiminta

Tulosyksikkö	KAAVOITUS					
<p><i>Talousarvion tavoitteet ja tunnusluvut:</i></p> <p>Rantaosayleiskaavoitustyö on saatu kokonaisuudessaan valmiiksi. 1-osa-alueen lainvoimaisuus toteutuu 2016 ja 2. ja 3. alueiden lainvoimaisuus 2017. Kaavoituskulut peritään valtuuston päätöksellä koko hankkeen saatua lainvoiman.</p> <p>Kaavoituksella mahdollistetaan uusien asuin- ja loma-asuntotonttien markkinointi.</p> <p>Ajantasaisten asemakaavayhdistelmien laatiminen Kirkonkylän, Visuveden ja Jäminkipohjan kylätaajamiin ajoittuu vuosille 2016–17 talousarvion varausten puitteissa.</p> <p>Asemakaavamuutokset toteutetaan tarvittaessa.</p> <p>Kaavoituksen kulut peritään maanomistajilta niiltä osin kuin hyötyä kaavoituksesta on osoitettavissa.</p> <p>Kunnan maankäyttösuunnitelman laadinta osana kunnan onnistumissuunnitelmaa on eräs päätavoitteista.</p> <p>Rakennusjärjestyksen päivittäminen aloitetaan syksyllä 2016, tavoitteena, että rakennusjärjestys hyväksytään vielä kuluvalle valtuustokaudella.</p> <p>Kaavoittajan palvelut ostetaan ulkopuolisena työnä.</p> <p>Rantaosayleiskaavasta oletetaan saatavan maanomistajilta vasta talousarviovuoden jälkeen.</p>						
	Tilinp. 2014	Ed. TA 2015	TA 2016	Muutos %	TS 2017	TS 2018
Toimintatulot	0	0	0	0,0 %	0	0
Toimintamenot	-50 996	-56 300	-66 300	+17,8 %	-66 000	-66 000
Toimintakate	-50 996	-56 300	-66 300	+17,8 %	-66 000	-66 000
Tilikauden ylij./alij.	-50 996	-56 300	-66 300	+17,8 %	-66 000	-66 000

Tulosyksikkö	RAKENNUSVALVONTA					
<p><i>Talousarvion tavoitteet ja tunnusluvut:</i></p> <p>Määrätavoitteet: Rakennuslupien määrän odotetaan pysyvän ennallaan. Lomarakentamisen odotetaan vilkastuvan rantaosayleiskaavan vahvistuttua.</p> <p>Laatutavoitteet: Talouden tasapainotusohjelman asettamien tavoitteiden mukaisesti rakennusvalvonnan resurssit ovat pienentyneet 2014. Tämä tulee näkymään lupakäsittelyaikojen pitenemisessä ja lisäksi on varauduttava kesällä sulkuaikaan. Loma-aikoina keskitytään tarkastustoimintaan ja rakentamisen ohjaukseen ja neuvontaan.</p> <p>Taloudellisuustavoitteet: Lupamaksuihin tehdään korotus talousarvio-ohjeistuksen mukaisesti ja naapurikuntien maksuja mukaillen.</p>						
	Tilinp. 2014	Ed. TA 2015	TA 2016	Muutos %	TS 2017	TS 2018
Toimintatulot	63 841	65 000	65 000	+0,0 %	65 000	65 000
Toimintamenot	-149 114	-137 510	-129 817	-5,6 %	-131 000	-131 000
Toimintakate	-85 273	-72 510	-64 817	-10,6 %	-66 000	-66 000
Tilikauden ylij./alij.	-85 273	-72 510	-64 817	-10,6 %	-66 000	-66 000

Tulosyksikkö	YMPÄRISTÖNSUOJELU					
<p><i>Talousarvion tavoitteet ja tunnusluvut:</i></p> <p>Määrätavoitteet Ympäristölupien määrä oletettavasti pysyy samalla tasolla vuonna 2016. Maa-aineslupahakemuksien määrässä on odotettavissa nousua.</p> <p>Laatutavoitteet Ympäristötarkastajan palveluiden osto (työajasta 60 %) suoritetaan Virtain kaupungilta ympäristönsuojelun yhteistyösopimuksen mukaisesti. Ympäristönsuojelun resursseista on huolehdittava lupahakemusten käsittelyaikojen lyhentämisen ja valvonnan riittävän tason toteutumiseksi.</p> <p>Ympäristönsuojeluun varataan määräraha kesäharjoittelijan palkkaaminen 3,5 kuukauden ajaksi tarpeellisten projektien eteenpäin viemiseksi sekä resurssien lisäämiseksi kesäajaksi.</p> <p>Uudet velvoitteet Tavoitteena on ympäristönsuojelulain mukaisten</p>						

valvontasuunnitelman ja valvontaohjelman laatiminen. Taloudellisuustavoitteet Valvontaohjelmaan perustuvista ympäristönsuojelulain mukaisten luvanvaraisten ja rekisteröitävän toiminnan määräaikaistarkastuksista ja muusta ohjelmaan perustuvasta säännöllisestä valvonnasta voidaan periä maksu. Valvontaohjelman laatiminen ja säännöllinen valvonta tulevat lisäämään maksujen kautta ympäristönsuojelun toimintatuloja valvontaohjelman laatimisen jälkeen.						
	Tilinp. 2014	Ed. TA 2015	TA 2016	Muutos %	TS 2017	TS 2018
Toimintatulot	16 378	20 000	20 000	+0,0 %	20 000	20 000
Toimintamenot	-35 163	-37 091	-50 591	+36,4 %	-51 000	-51 000
Toimintakate	-18 785	-17 091	-30 591	+79,0 %	-31 000	-31 000
Tilikauden ylij./alij.	-18 785	-17 091	-30 591	+79,0 %	-31 000	-31 000

Osasto	TEKNINEN OSASTO YHTEENSÄ (lautakuntien alaiset toiminnot)					
	Tilinp. 2014	Ed. TA 2015	TA 2016	Muutos %	TS 2017	TS 2018
Toimintatulot	3 257 792	3 307 547	3 307 216	+0,0 %	3 307 000	3 307 000
Toimintamenot	-3 028 920	-2 910 967	-2 989 398	+2,7 %	-2 995 000	-2 997 000
Toimintakate	228 872	396 580	317 818	-19,9 %	312 000	310 000
Tilikauden ylij./alij.	-808 307	-681 598	-782 452	+14,8 %	-777 000	-741 000

Teknisen toimen päävastuualueen tehtävänä on maankäytön suunnittelun, Rakentamisen ja sen valvonnan, ympäristönsuojelun, tie- ja liikenneväyläverkoston sekä teknisen huollon hoitaminen, kehittäminen ja yhteensovittaminen kunnassa siten, että elinkeinoelämän toimintaedellytykset turvataan ja kuntalaisilla on nyt ja tulevaisuudessa terveellinen, turvallinen, virikkeellinen ja viihtyisä elinympäristö.

Teknisten palvelujen tuottamisessa ja ylläpitämisessä kuntalaisille pyritään kestävän kehityksen mukaisiin, tasa-arvoisesti kuntalaisten hyvinvointiin kohdistuvaa, taloudellisesti edullisiin ja kestäviin ratkaisuihin.

Kunnan, vuonna 2014 hyväksymä talouden tasapainotussuunnitelma tähtää kunnan elinvoimaisuuden parantamiseen kuluja supistamisella. Tämä merkitsee myös teknisen osaston toimintaan supistuksia, jotka aiheuttavat pitkällä aikavälillä riskin ylläpidon ja investointien osalta kasvavan korjausvelan muodossa peruskorjaustasoisten investointihankkeiden supistuessa.

5.4.3 Vesihuoltolaitoksen laskennallisesti eriytetty tuloslaskelma

VESIHUOLTOLAITOKSEN ERIYTETTY TULOSLASKELMA TALOUSARVIOSSA 2016

	Tilinpäätös 2014	Talousarvio 2016	Poikkeama
Vesimaksut (ulk.)	510 504	464 245	-46 259
Vesimaksut (sis.)	63 461	50 365	-13 096
Valmistus omaan käyttöön			
Aineet ja tarvikkeet			
Ostot tilikaudella	-266 524	-234 027	32 497
Varaston lisäys			
Henkilöstömenot			
Palkat	-89 996	-88 068	1 928
Henkilösivukulut	-26 365	-29 366	-3 001
Poistot	-186 563	-197 071	-10 508
Muut toimintamenot	-7 379	-2 970	4 409
Liikelylijäämä	-2 862	-36 892	-34 030
Rahoitustulot ja -menot			0
Korkomenot	-6 887	-6 300	587
Korvaus peruspääomasta	-33 585	-16 950	16 635
Ylijäämä ennen varauksia			
Poistoeron lisäys			
Varausten vähennys			
Tilikauden ylijäämä/alijäämä	-43 334	-60 142	-16 808

5.5 KUNNANHALLITUS/RAHOITUS

Tulosyksikkö		KUNNANHALLITUS/RAHOITUS				
<i>Talousarvion tavoitteet ja tunnusluvut:</i>			<i>Toteutuminen:</i>			
Sisältää kunnan käyttötalouden yleiskatteellisen tulokokonaisuuden: verotulot, valtionosuudet, rahoitustulot ja -kulut sekä toimintatuloissa kunnan sisäiset pääomavuokratulot.						
	Tilinp. 2014	Ed. TA 2015	TA 2016	Muutos %	TS 2017	TS 2018
Toimintatulot	116 949	107 204	107 556	+0,3 %	108 000	108 000
Toimintamenot	-105 358	-2 596	-20 200	+678,1%	-20 000	-20 000
Toimintakate	11 591	104 608	87 356	-16,5 %	88 000	88 000
Tilikauden ylij./alij.	30 985 635	30 552 095	31 429 756	+2,95 %	31 169 000	31 129 000

5.6 RUOVEDEN KUNTA, SUUNNITELMAKAUDEN TUOSLASKELMA

RUOVEDEN KUNTA						
Talousarvio ja suunnitelma						
01.01.2016 - 31.12.2016						
EUR						
	Tilinp. 2014	Ed.TA 2015	TA 2016	Muutos %	TS2 2017	TS3 2018
00000005 RUOVEDEN KUNTA						
TALOUS						
TOIMINTATUOTOT						
MYYNTITUOTOT						
LIIKETOIMINNAN MYYNTI	1.086	1.120	1.030.290	-8,0	1.030	1.030
KORVAUKSET KUNNILTA J	98	88	92.006	4,6	92	92
MUUT MYYNTITUOTOT	1.433	1.337	1.665.478	24,6	1.665	1.665
MYYNTITUOTOT	2.617	2.545	2.787.774	9,5	2.788	2.788
MAKSUTUOTOT						
YLEISHALLINNON MAKSUT	1	1	1.075	7,5	1	1
SOSIAALITOIMEN MAKSUT	176	185	176.500	-4,3	177	177
OPETUS- JA KULTTUURIT	22	15	25.075	70,9	18	18
YHDYSKUNTAPALVELUJEN	80	85	85.000		85	85
MUUT PALVELUMAKSUT	10	11	11.000		11	11
MAKSUTUOTOT	289	296	298.650	0,8	291	291
TUET JA AVUSTUKSET	645	455	389.547	-14,4	395	395
VUOKRATUOTOT	2.162	2.205	2.249.860	2,1	2.250	2.250
MUUT TOIMINTATUOTOT	24	2	23.430	905,6	23	23
TOIMINTATUOTOT	5.737	5.503	5.749.261	4,5	5.747	5.747
TOIMINTAKULUT						
HENKILÖSTÖKULUT						
PALKAT JA PALKKIOT	-6.089	-5.812	-5.881.217	1,2	-5.519	-5.536
ELÄKEKULUT	-2.101	-2.019	-1.915.288	-5,1	-1.841	-1.841
MUUT HENKILÖSIVUKULUT	-298	-338	-369.165	9,1	-343	-343
HLÖSTÖKORV. JA MUUT H	85	2	8.500	406,0	9	9
HENKILÖSTÖKULUT	-8.402	-8.168	-8.157.170	-0,1	-7.695	-7.712
PALVELUJEN OSTOT						
ASIAKASPALVELUJEN OST	-19.235	-19.583	-19.181.909	-2,0	-19.182	-19.182
MUIDEN PALVELUJEN OST	-3.695	-3.311	-3.998.414	20,8	-4.557	-4.557
PALVELUJEN OSTOT	-22.931	-22.894	-23.180.323	1,3	-23.739	-23.739
AINEET, TARVIKKEET JA	-1.286	-1.305	-1.499.875	15,0	-1.488	-1.488
AVUSTUKSET						
AVUSTUKSET KOTITALOUK	-174	-186	-185.600	-0,4	-186	-186
AVUSTUKSET YHTEISÖILL	-342	-285	-296.300	4,0	-296	-296
AVUSTUKSET	-517	-471	-481.900	2,3	-482	-482
MUUT TOIMINTAKULUT						
VUOKRAT	-1.401	-1.443	-1.403.948	-2,7	-1.383	-1.383
MUUT TOIMINTAKULUT	-164	-18	-31.620	78,8	-23	-23
MUUT TOIMINTAKULUT	-1.565	-1.461	-1.435.568	-1,8	-1.406	-1.406
TOIMINTAKULUT	-34.700	-34.299	-34.754.836	1,3	-34.810	-34.827
TOIMINTAKATE	-28.963	-28.796	-29.005.575	0,7	-29.063	-29.080
VEROTULOT						
VALTIONOSUUDET	14.738	13.863	15.000.000	8,2	14.700	14.600
RAHOITUSTUOTOT JA -KUL						
KORKOTUOTOT	3	9	2.600	-71,1	3	3
MUUT RAHOITUSTUOTOT	93	72	106.550	48,1	107	107
KORKOKULUT	-160	-131	-71.300	-45,7	-66	-56

RUOVEDEN KUNTA

Talousarvio ja suunnitelma

01.01.2016 - 31.12.2016

EUR

	Tilinp. 2014	Ed.TA 2015	TA 2016	Muutos %	TS2 2017	TS3 2018
MUUT RAHOITUSKULUT	-38	-18	-19.700	6,8	-20	-20
RAHOITUSTUOTOT JA -KUL	-101	-69	18.150	-126,4	23	33
VUOSIKATE	1.970	1.528	2.313.575	51,4	1.995	1.938
POISTOT JA ARVONALENTU						
SUUNNITELMAN MUKAISET	-1.165	-1.211	-1.161.957	-4,1	-1.133	-1.081
POISTOT JA ARVONALENTU	-1.165	-1.211	-1.161.957	-4,1	-1.133	-1.081
TILIKAUDEN TULOS	806	317	1.151.618	263,5	862	857
VARAUSTEN JA RAHASTOJE						
POISTOERON MUUTOS	33	33	32.617		33	33
VARAUSTEN JA RAHASTOJE	33	33	32.617		33	33
TILIKAUDEN YLIJÄÄMÄ/AL	838	349	1.184.235	238,9	895	890

Alkuperäisen talousarvion v. 2015 tilikauden tulos + 349.462 eur, talousarviomuutoksen muutoksen (+ 339.500 eur) jälkeen tilikauden tulos + 688.962 eur

INVESTOINTIOSA

6. INVESTOINNIT KUSTANNUSPAIKOITTAIN 2016 – 2018

Investointiohjelma vuodelle 2016 ja investointisuunnitelma 2017–2018	Investoinnin kokonaisarvo	2016	2017	2018
ASUNTO-OSAKKEET JA ARVOPAPERIT	30 000	0	0	30 000
Kotihoidon tilat Hakatie 1 (ent. hammashoitola)	30 000			30 000
IRTAIN OMAISUUS	148 000	128 000	20 000	0
Moppiharjauskone Kirkonkylän koululle	7 000	7 000		
Intranet (tietoinvestointi)	10 000	10 000		
Kotirannan potilaskutsujärjestelmä	40 000	40 000		
Ajoleikkuri ympäristönhoitoon	8 000	8 000		
Sähköinen potilastietojärjestelmät (tietoinvestointi)	83 000	63 000	20 000	
TALONRAKENNUS	1 342 000	359 000	762 000	221 000
SOTE-palveluiden rakennukset				
TK muut Investoinnit (mt-tilat)	10 000	10 000		
Poliklinikan muutostyöt	160 000		160 000	
Hammashoitolan uudet tilat	331 000	30 000	120 000	181 000
Kivikoulun muutostyöt (fysioterapia ja psyk. päivätoiminta)	155 000		155 000	
Kotiranta, energiaparannustyöt	20 000	20 000		
Kotiranta desinfiioiva pesukone	11 000	11 000		
TK neuvolasiipi vesikaton peruskorjaus	60 000	60 000		
Päiväkodit				
Perhepäivähoidon järjestelyvaraus	38 000		38 000	
Koulut				
Yhteiskoulun Laurinsalin suihkutilat ja putkistoremontti	100 000		100 000	
Yhteiskoulun esiopetuksen tilat	40 000		40 000	
Yhteiskoulun vesikaton uusiminen (ala-aste, keittiö, Laurintasakatto)	110 000	110 000		
Yhteiskoulun automaattinen paloilmoinjärjestelmä	70 000	10 000	60 000	
Keittiöt				
Yhteiskoulun keittiö	50 000	20 000	30 000	
Päiväkodin keittiö	17 000	8 000	9 000	
Terveyskeskuksen keittiö	20 000	10 000	10 000	
Vanhainkodin keittiö / jäähdytys	5 000	5 000		
Pekkalan astianpesukone	7 000	7 000		
Muut rakennukset				
Sairastallin katon maalaus	10 000	10 000		
Luottolan kattoremontti	40 000			40 000
Ympäristötalon katto	8 000	8 000		
Montun rakennukset	40 000	40 000		
Haapasaaren öljylämmityksen muutos	40 000		40 000	

Investointiohjelma 2016 Investointisuunnitelma 2017–2018	Investoinnin kokonaisarvo	2016	2017	2018
JULKINEN KÄYTTÖMAISUUS	970 000	395 000	320 000	255 000
Aluerakentaminen				
Visuveden aluerakentaminen (mm. venelaituri ja uimaranta)	40 000	40 000		
Katuvalaistus Ruovedentie (Kivimakasiini - KT 66)	25 000	25 000		
Katuvalaistusmuutokset Hg - > led	50 000		25 000	25 000
Keskustan liikennejärjestelyt	205 000		5 000	200 000
Matkailunedistämishanke	15 000	15 000		
Helvetinkolun matkailualue	40 000		40 000	
Jäminkipohjan sataman palvelut (mm. uimaranta ja karavaaniparkki)	40 000		40 000	
Rengasniemen virkistysalue	10 000	10 000		
Pirkantaipaleen laavut ja reittimerkistö	10 000	10 000		
Tienvarsioasteet 6 kpl	20 000	20 000		
Runebergin lähde	10 000		10 000	
Kotvion laiturit	30 000	30 000		
Lampipuiston aktiivipuisto	10 000	10 000		
Kadunrakennus				
Visuveden teiden peruskunnostus	120 000	60 000	60 000	
Laivarannan pitkäaikaisparkki	15 000	15 000		
Visuveden Niemi-Jarkon kaava-alueen kadunrakennus (Käpykankaantien loppupää)	160 000	160 000		
Riihitien loppupään rakentaminen	70 000		70 000	
Utukantien peruskorjaus	40 000		40 000	
Metsätiet	60 000		30 000	30 000
LIKELAITOKSET	659 000	279 000	190 000	190 000
Vesilaitos				
Temisevän alueen vesi- ja viemärit	145 000	145 000		
Visuvesi-Virrat yhdysvesijohto (v.2015 yht 18.000)	20 000	20 000		
Ruhala - Vilppulantien alueen vesi ja viemäri	140 000		140 000	
Viemärlaitos				
Visuveden kanavan et. alueen viemäröintityö (2015 yht. 50.000)	50 000	50 000		
Kirstantie-Poukantie runkoviemäriin uusinta	50 000	50 000		
Kirkonkylän runkoviemärit (jatkuva hanke)	100 000		50 000	50 000
Pumppaamoiden kaukovalvonta	14 000	14 000		
Parosperän viemäröinti	140 000			140 000
INVESTOINNIT YHTEENSÄ	3 149 000	1 161 000	1 292 000	696 000
Talouden tasapainottamisohjelman raami		1 337 000	1 300 000	1 300 000
Siirtyy edelliseltä vuodelta		70 000	0	0
Siirroilla korjattu raami= talousarvioraami		1 407 000	1 300 000	1 300 000
Talousarvioraami - investointiesitys		246 000	8 000	604 000

RAHOITUSOSA

7. RAHOITUSLASKELMAT 2014–2018

RUOVEDEN KUNTA

RAHOITUSLASKELMA

	TP 2014	TA 2015	TOT. 01-10/2015	TA 2016	TS 2017	TS 2018
Varsinaisen toiminnan ja investointien kassavirta						
Toiminnan rahavirta						
Vuosikate	1 970 186	1 528 296	2 819 094	2 313 575	1 995 000	1 938 000
Satunnaiset erät						
Tulorahoituksen korjaukset	194 297		-105 073			
Investointien rahavirta						
Investointimenot	-1 624 023	-1 631 000	-1 155 560	-1 161 000	-1 292 000	-696 000
Rahoitusosuudet investointimenoihin	323 798		6 112			
Pysyvien vastaavien myyntitulot	324 507		130 691			
Varsinaisen toiminnan ja inv. rahavirta	1 188 765	-102 704	1 695 264	1 152 575	703 000	1 242 000
Rahoituksen rahavirta						
Antolainauksen muutokset						
Antolainauksen lisäykset						
Antolainauksen vähennykset	85 516	35 000	27 000	28 682	27 000	27 000
Lainakannan muutokset						
Pitkäaik. lainojen lisäys						
Pitkäaik. lainojen vähennys	-1 651 220	-1 505 700	-1 344 976	-1 389 020	-1 092 560	-1 012 856
Lyhytaik. lainojen muutos	-72 608	925 000	-839 736			
Oman pääoman muutokset						
Muut maksuvalmiuden muutokset						
Toimeksiant. varojen ja pääom. muutokset	3 867		-30 060			
Vaihto-omaisuuden muutos	326					
Saamisten muutos	219 485		648 679			
Korottomien velkojen muutos	-127 093		-351 155			
Rahoituksen rahavirta	-1 541 727	-545 700	-1 890 248	-1 360 338	-1 065 560	-985 856
Vaikutus maksuvalmiuteen	-352 962	-648 404	-194 984	-207 763	-362 560	256 144
Rahavarat 31.12. (/tot. 10/2015)	1 111 996	801 596	917 012	792 237	429 677	685 821
Rahavarat 1.1.	1 464 958	1 450 000	1 111 996	1 000 000	792 237	429 677
Rahavarojen muutos	-352 962	-648 404	-194 984	-207 763	-362 560	256 144

8. TILI- JA VASTUUVELVOLLISET VUODELLE 2016

RUOVEDEN KUNTA

Vuoden 2010 alusta alkaen on otettu käyttöön käyttötalousosan **osasto- ja kustannuspaikkakartta, jonka tunniste tällä hetkellä on E –kirjan.**

<u>Osasto</u>	<u>Käyttötalous- kustannuspaikat</u>	<u>Investointi- kustannuspaikat</u>	<u>Vastuuhenkilö(t)</u>
Hallinto- ja talousosasto, sosiaali- ja terveystaloudelliset palvelut			
1003, 2004, 16211		911100– 954200	Kunnanjohtaja Eeva Kyrönviita Vs. talousjohtaja Hilikka Hakala 31.5.2017 talousjohtaja Janne Vainikaisen viransijaisena
Sivistysosasto			
3004, 3203			Sivistystoimenjohtaja Riitta Juusenaho
Kirkonkylän koulu, perusopetus 7-9 lk ja lukio			
3211, 3229, 3243			Rehtori Jouko Heikkilä, siirtyy SASKYN palvelukseen 1.8.2016
Pekalan koulu			
3214			Koulunjohtaja Hanna Juurakko
Visuveden koulu			
3215			Koulunjohtaja Anna Warsell
Tekninen osasto			
4006		911100– 954200	Tekninen johtaja Harri Apell
Tilakeskus			
4170			Tilakeskuksen johtaja Pasi Manner (virkavapaalla 31.8.2016 saakka), tekninen johtaja Harri Apell
Ympäristölautakunnan alainen toiminta			
4201			Rakennustarkastaja Mirja Tiensuu (vuorotteluvapaalla 1.2.–31.7.2016 saakka)

ERILLISTÄ TAUSTA-AINEISTOA

9.1 KUNTAKONSERNI

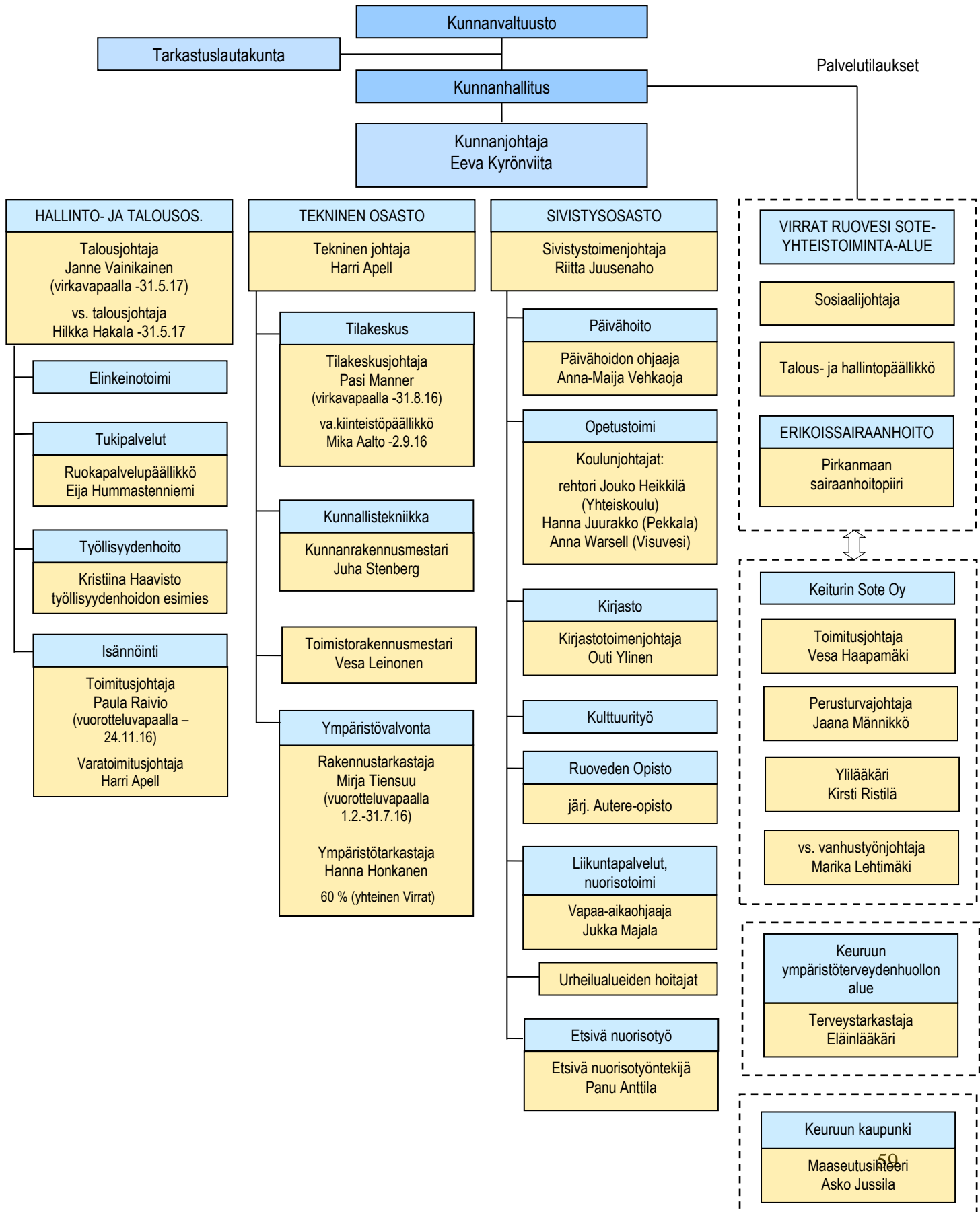
RUOVEDEN KUNTAKONSERNI

1.1.2015

Ruoveden kunta	
Ruoveden Asunnot Oy	100,00 %
Kiinteistö Oy Pusunrinne C	100,00 %
Ruoveden Haapasaaren kiinteistö Oy	99,96 %
Ruovesi Areena Oy	64,99 %
Asunto Oy Ruoveden Veteraanitalo	42,59 %
Kirkkokankaan Liiketalo Oy	43,00 %
Asunto Oy Kirkkokangas	24,55 %
Asunto Oy Tanhuanhaka	18,36 %
Asunto Oy Ruoveden Mäntylähde	18,04 %
Oy Runoilijan tie	14,31 %
Asunto Oy Koukkuharju	13,54 %
Jäminkipohjan Teollisuuskiinteistö Oy	11,83 %
Asunto Oy Ruoveden Sahahovi	10,28 %
Asunto Oy Kautunkartano	6,60 %
Asunto Oy Ruoveden Makasiinirinne	4,00 %
Sastamalan koulutuskuntayhtymä	2,17 %
Pirkanmaan Jätehuolto Oy	1,61 %
Pirkanmaan liitto	1,16 %
Pirkanmaan sairaanhoitopiirin kuntayhtymä	1,15 %
Tredu-kiinteistöt Oy	0,39 %

9.2 ORGANISAATIOKAAVIO

RUOVEDEN KUNTA / ORGANISAATIO 1.1.2016



9.3 OPPILASTILASTOT JA ENNUSTEET

Ruoveden koululaitoksen oppilaat 2015–2016

Koulu	Esiopetus	I	II	III	IV	V	VI	VII	VIII	XI	Yhteensä
Kirkonkylä	28	23	26	30	26	31	31	-	-	-	195
- EHA opetus		1	0	2	1	0	0	0	0	4	8
Pekkala	5	5	3	8	6	8	3	-	-	-	38
* valmistava opetus											30
Visuvesi	5	3	4	5	4	7	10	-	-	-	38
* valmistava opetus											29
0 – 6 luokat yhteensä	38	32	33	45	37	46	44	-	-	-	279
7 – 9 luokat yhteensä	-	-	-	-	-	-	-	55	44	46	145
Perusopetus yhteensä	38	32	33	45	37	46	44	55	44	50	424
Pekkanen ja Visuvesi valmistavan opetuksen oppilaat yhteensä											59
Perusopetuksen ja valmistavan opetuksen oppilaat yhteensä											483

	I	II	III	IV							
Ruoveden lukio yhteensä	37	21	37								95
Koululaitos yhteensä											519
Koululaitos yhteensä sisältää valmistavan opetuksen oppilaat											578

Kirkonkylä

Koulun oppilasmääräennuste lukuvuosina 2009–2021

Lukuvuosi	Esiopetus	1.	2.	3.	4.	5.	6.	Yhteensä	Ilman esiopetusta
2009–10	28	37	24	29	27	25	44	214	186
2010–11	29	28	37	24	29	27	25	199	170
2011–12	24	29	25	37	27	31	27	200	176
2012–13	31	27	29	30	41	29	37	224	193
2013–14	27	28	25	30	29	43	30	212	185
2014–15	24	27	28	26	29	29	43	206	182
2015–16	28	23	26	30	26	31	31	195	167
2016–17	28	28	23	26	30	26	31	192	164
2017–18	26	28	28	23	26	30	26	187	161
2018–19	27	26	28	28	23	26	30	188	161
2019–20	20	27	26	28	28	23	26	178	158
2020–21	19	20	27	26	28	28	23	171	152

Pekkala

Koulun oppilasmääräennuste lukuvuosina 2009–2021

Lukuvuosi	Esiopetus	1.	2.	3.	4.	5.	6.	Yhteensä	Ilman esiopetusta
2009–10	3	10	5	3	5	6	9	41	38
2010–11	11	3	10	5	3	5	6	43	32
2011–12	6	12	7	8	6	4	7	50	44
2012–13	10	6	12	7	7	6	3	51	41
2013–14	3	8	7	9	6	6	6	45	42
2014–15	5	4	10	6	9	6	6	46	41
2015–16	5	5	3	8	6	8	3	38	33
2016–17	3	5	5	3	8	6	8	38	35
2017–18	2	3	5	5	3	8	6	32	30
2018–19	4	2	3	5	5	3	8	30	26
2019–20	3	4	2	3	5	5	3	25	22
2020–21	6	3	4	2	3	5	5	28	22

*) Oppilaiden määrää koskevaan ennusteeseen ei ole otettu huomioon valmistavan opetuksen oppilaiden määrää talousarviovuonna 2016 (30 oppilasta) eikä talosuunnitelmavuosina 2017–2018.

Visuvesi

Koulun oppilasmääräennuste lukuvuosina 2009–2021

Lukuvuosi	Esiopetus	1.	2.	3.	4.	5.	6.	Yhteensä	Ilman esiopetusta
2009–10	12	5	7	6	8	6	5	49	37
2010–11	7	12	5	7	6	8	6	51	44
2011–12	6	7	10	6	6	6	7	48	42
2012–13	4	5	6	10	6	7	7	45	41
2013–14	5	4	5	6	10	6	6	42	37
2014–15	5	4	5	4	7	10	4	39	34
2015–16	5	3	4	5	4	7	10	38	33
2016–17	4	5	3	4	5	4	7	32	28
2017–18	6	4	5	3	4	5	4	31	25
2018–19	4	6	4	5	3	4	5	31	27
2019–20	8	4	6	4	5	3	4	34	26
2020–21	4	8	4	6	4	5	3	34	30

*) Oppilaiden määrää koskevaan ennusteeseen ei ole otettu huomioon valmistavan opetuksen oppilaiden määrää talousarviovuonna 2016 (29 oppilasta) eikä talosuunnitelmavuosina 2017–2018.

Yläaste

Koulun oppilasmääräennuste lukuvuosina 2010–2028

Lukuvuosi	7.	8.	9.	Yhteensä
2010–11	64	44	57	165
2011–12	47	68	47	162
2012–13	47	45	66	158
2013–14	46	45	42	133
2014–15	44	46	45	135
2015–16	55	44	46	145
2016–17	44	55	44	143
2017–18	46	45	55	146
2018–19	36	46	45	127
2019–20	43	36	46	125
2020–21	33	43	36	112
2021–22	31	33	43	107
2022–23	38	31	33	102
2023–24	35	38	31	104
2024–25	34	35	38	107
2025–26	35	34	35	104
2026–27	31	35	34	100
2027–28	29	31	35	95